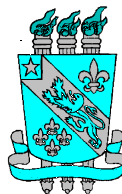




# CONCURSO PÚBLICO SEDUC/PI - 2014



Universidade  
Estadual do Piauí

PROVA ESCRITA OBJETIVA

**CARGO: PROFESSOR CLASSE "SL" NÍVEL I – GEOGRAFIA**

**DATA: 06/07/2014 – HORÁRIO: 9h às 13h (horário do Piauí)**

## LEIA AS INSTRUÇÕES:

- Você deve receber do fiscal o material abaixo:
  - Este caderno com 60 questões objetivas sem falha ou repetição.
  - Um CARTÃO-RESPOSTA destinado às respostas objetivas da prova.

**OBS: Para realizar sua prova, use apenas o material mencionado acima e em hipótese alguma, papéis para rascunhos.**
- Verifique se este material está completo e se seus dados pessoais conferem com aqueles constantes do CARTÃO-RESPOSTA.
- Após a conferência, você deverá assinar seu nome completo, no espaço próprio do CARTÃO-RESPOSTA utilizando caneta esferográfica com tinta de cor azul ou preta.
- Escreva o seu nome nos espaços indicados na capa deste CADERNO DE QUESTÕES, observando as condições para tal (assinatura e letra de forma), bem como o preenchimento do campo reservado à informação de seu número de inscrição.
- No CARTÃO-RESPOSTA, a marcação das letras correspondentes às respostas de sua opção, deve ser feita com o preenchimento de todo o espaço do campo reservado para tal fim.
- Tenha muito cuidado com o CARTÃO-RESPOSTA, para não dobrar, amassar ou manchar, pois este é personalizado e em hipótese alguma poderá ser substituído.
- Para cada uma das questões são apresentadas cinco alternativas classificadas com as letras (A), (B), (C), (D) e (E); somente uma responde adequadamente ao quesito proposto. Você deve assinalar apenas **uma alternativa para cada questão**; a marcação em mais de uma alternativa anula a questão, **mesmo que uma das respostas esteja correta**; também serão nulas as marcações rasuradas.
- As questões são identificadas pelo número que fica à esquerda de seu enunciado.
- Os fiscais não estão autorizados a emitir opinião nem a prestar esclarecimentos sobre o conteúdo das provas. Cabe única e exclusivamente ao candidato interpretar e decidir a este respeito.
- Reserve os 30(trinta) minutos finais para marcar seu CARTÃO-RESPOSTA. Os rascunhos e as marcações assinaladas no CADERNO DE QUESTÕES não serão levados em conta.
- Quando terminar sua Prova, antes de sair da sala, assine a LISTA DE FREQUÊNCIA, entregue ao Fiscal o CADERNO DE QUESTÕES e o CARTÃO-RESPOSTA, que deverão conter sua assinatura.
- O TEMPO DE DURAÇÃO PARA ESTA PROVA É DE **4h (quatro horas)**.
- Por motivos de segurança, você somente poderá ausentar-se da sala de prova depois de decorridas **2h (duas horas)** do seu início.
- O **rascunho ao lado** não tem validade definitiva como marcação do CARTÃO-RESPOSTA destina-se apenas à conferência do gabarito por parte do candidato e **deverá ser destacado somente pelo Fiscal de Sala.**

**Nº DE INSCRIÇÃO**

--	--	--	--	--	--

Assinatura

Nome do Candidato (letra de forma)

**RASCUNHO**

01		31	
02		32	
03		33	
04		34	
05		35	
06		36	
07		37	
08		38	
09		39	
10		40	
11		41	
12		42	
13		43	
14		44	
15		45	
16		46	
17		47	
18		48	
19		49	
20		50	
21		51	
22		52	
23		53	
24		54	
25		55	
26		56	
27		57	
28		58	
29		59	
30		60	

CONCURSO PÚBLICO - SEDUC/PI - 2014

FOLHA DE ANOTAÇÃO DO GABARITO - ATENÇÃO: Esta parte somente deverá ser destacada pelo fiscal da sala, após o término da prova.

NÚCLEO DE CONCURSOS E PROMOÇÃO DE EVENTOS – NUCEPE

**Nº DE INSCRIÇÃO**

--	--	--	--	--	--	--

## LÍNGUA PORTUGUESA

Leia o texto 1 para responder às questões de 01 a 05.

### TEXTO 1

(Trecho de uma entrevista concedida pela psicolinguista argentina Emília Ferrero a Denise Pellegrini, para a revista Nova Escola).

**NOVA ESCOLA:** O que determina a eficiência de um leitor na era da internet?

**EMILIA FERREIRO:** O trabalho na internet exige rapidez na leitura e muita seletividade, porque não se pode ler tudo o que está na tela. E a capacidade de selecionar não é algo que, há alguns anos, fosse uma exigência importante na formação do leitor. No contexto escolar, não tinha lugar preponderante mesmo. Na rede mundial de computadores, as páginas estão cheias de coisas que não têm relação com o que procuro e existe a possibilidade de um texto me conduzir a outros por meio de um click. Além disso, quando tenho um livro em mãos e o abro em qualquer página, sei claramente se é o começo, o meio ou o fim. Quando abro uma página na internet nem sempre tenho noção de onde estou.

**NOVA ESCOLA:** Mas os jovens têm facilidade para se adaptar a essas mudanças...

**EMILIA FERREIRO:** Eles aprenderam a usar a internet sozinhos e rapidamente, sem instrução escolar nem paraescolar. Eles conhecem essa tecnologia melhor que os adultos,— os alunos sabem mais do que seus mestres. Essa é uma situação de grande potencial educativo, porque o professor pode dizer: "Sobre isso eu não sei nada. Você me ensina?" A possibilidade de uma relação educativa realmente dialógica é fantástica. Mas o docente não está acostumado a fazer isso e, num primeiro momento, fica com muito medo de não poder ensinar. Em casa, ele recorre aos filhos. No espaço público, na escola, ele tem mais dificuldades.

(revistaescola.abril-com-ler/lingua-portuguesa/pratica-pedagogica/ato-de-ler-evolui. Acesso em 13.6.14)

### QUESTÃO 01

A resposta à primeira pergunta, de forma bem objetiva, seria

- a) capacidade de seletividade.
- b) formação escolar eficiente.
- c) capacidade de ler imagens.
- d) habilidade no momento de *clicar*.
- e) saber fazer a distinção entre começo e fim de um livro.

### QUESTÃO 02

A resposta de Ferreiro à segunda pergunta conduz à compreensão de que

- a) a escola tem sido a única responsável pela aprendizagem do uso da internet.
- b) os alunos, às vezes, sabem mais sobre o uso da internet que seus professores, e isso é prejudicial ao processo de ensino.
- c) uma *relação educativa dialógica* é útil ao processo educativo.
- d) os mestres devem saber mais que seus alunos, para que não haja constrangimentos.
- e) o docente não pode revelar de forma alguma aos seus alunos algum receio de não saber usar a internet.

### QUESTÃO 03

Em *Além disso*, quando tenho um livro em mãos e o abro em qualquer página, a expressão marcada

- a) faz o texto progredir alterando a linha argumentativa antes estabelecida.
- b) confere ao texto um caráter de neutralidade na argumentação.
- c) é dispensável no texto porque é vazio de significado.
- d) é uma expressão plena de significado mas, por ser confusa, atrapalha a compreensão daquilo que se quer dizer.
- e) faz o texto progredir e garante a continuidade da linha argumentativa e do sentido.

#### QUESTÃO 04

Em: *Eles conhecem essa tecnologia melhor que os adultos os alunos sabem mais do que seus mestres* temos, através de *mais do que*, estabelecida textualmente uma relação lógico-semântica de

- a) comparação.
- b) tempo.
- c) causa.
- d) consequência.
- e) condição.

#### QUESTÃO 05

A opção em cujo trecho marcado temos uma forma verbal que remete a tempo passado é

- a) *Eles aprenderam a usar a internet sozinhos e rapidamente, sem instrução escolar nem paraescolar.*
- b) *"Sobre isso eu não sei nada. Você me ensina?"*
- c) *quando tenho um livro em mãos e o abro em qualquer página, sei claramente se é o começo, o meio ou o fim.*
- d) *E a capacidade de selecionar não é algo que, há alguns anos, fosse uma exigência importante na formação do leitor.*
- e) *fica com muito medo de não poder ensinar.*

Responder às questões de **06 a 10** considerando a leitura do texto 2, a seguir.

#### TEXTO 2

(Trecho de uma entrevista concedida pelo economista americano Richard Murnane, professor de pós-graduação em educação da Universidade Harvard, nos Estados Unidos, à Revista Veja, seção educação - por Jadyr Pavão Júnior).

#### VEJA: Como aprimorar a educação?

**MURNANE:** Há quatro passos. O primeiro passo foi dado no Brasil: levar as crianças para a sala de aula. O segundo é levar o professor regularmente à escola, evitar que ele falte e fazê-lo dar o melhor de si. O terceiro é melhorar a qualidade do ensino, o que significa investir no professor. O quarto é o passo mais difícil de atingir: estabelecer um modelo de escola em que os professores trabalhem juntos para acompanhar o desenvolvimento de cada criança e intervir rapidamente quando uma delas não adquire as competências fundamentais. Isso requer a garantia de que o trabalho de cada professor será observado por seus pares para a formação de uma fonte pública de conhecimento. Isso significa enxergar a escola como uma organização social, na qual professores trabalham juntos para servir bem a todos os estudantes. (...).

(Revista Veja. Edição 23 45. Ano 46. Nº 44. 30 de outubro de 2013. Educação. Páginas 122-124).

### QUESTÃO 06

Em sua resposta, Murnane

- a) divaga e não responde a contento à indagação feita.
- b) é objetivo e apresenta explicações relevantes.
- c) tangencia o tema em discussão com explicações vagas.
- d) relaciona uma série de fatores de maneira confusa.
- e) explicita fatores, enumerando-os de forma pouco criteriosa.

### QUESTÃO 07

Conforme o pensamento de Murnane, figuram no centro das atenções de um processo de educação eficiente, primordialmente

- a) investimento financeiro e aluno.
- b) criança e sala de aula.
- c) professor e escola.
- d) aluno e professor.
- e) aluno e conhecimento.

### QUESTÃO 08

O segmento marcado em: *Isso significa enxergar a escola como uma organização social, na qual professores trabalham juntos para servir bem a todos os estudantes* poderia, adequada e **CORRETAMENTE** ser substituído por

- a) *com que*.
- b) *cujos os*.
- c) *que*.
- d) *a qual*.
- e) *em que*.

### QUESTÃO 09

No período: *O terceiro é melhorar a qualidade do ensino, o que significa investir no professor*, o segmento marcado, textualmente,

- a) retoma a sequência *O terceiro é*.
- b) é inadequado porque confere ambiguidade de sentido à frase.
- c) retoma a sequência *melhorar a qualidade do ensino*.
- d) poderia dar lugar, adequadamente, à palavra *aquilo*.
- e) sem prejuízo de sentido, poderia ser retirado.

### QUESTÃO 10

Em uma das opções, a palavra destacada difere das demais, quanto à classificação. Marcar essa opção.

- a) *levar as crianças para a sala de aula*.
- b) *para servir bem a todos os estudantes*.
- c) *O terceiro é melhorar a qualidade do ensino*.
- d) *quando uma delas não adquire as competências fundamentais*.
- e) *Isso requer a garantia de que o trabalho de cada professor será observado por seus pares*.

## DIDÁTICA E FUNDAMENTOS LEGAIS E TEÓRICOS DA EDUCAÇÃO

### QUESTÃO 11

Considerando-se o seguinte contexto educacional em que:

- A educação é tida como atividade humana assentada na interação social;
- A escola é parte integrante da totalidade social, instância difusora de conhecimento e reelaboração de saberes pelos professores e alunos;
- Os métodos de ensino devem partir de uma relação direta com a experiência discente em confronto com o saber elaborado;
- O aluno é ser concreto situado historicamente.

A função da didática que melhor se adequa ao referido contexto descrito acima é a de

- a) esclarecer o papel político da educação e da escola e mais especificamente do ensino.
- b) descrever e dar a especificação comportamental e operacional dos objetivos.
- c) organizar racionalmente o processo de ensino, no planejamento formal, na elaboração de materiais instrucionais, nos livros didáticos descartáveis.
- d) definir os princípios da atividade, individualização e liberdade da proposta pedagógica.
- e) voltar-se para as variáveis do processo de ensino sem considerar o contexto político-social.

### QUESTÃO 12

As Teorias crítico-reprodutivistas, denominação dada por Dermeval Saviani, 1984, referem-se às correntes que tiveram repercussão junto aos educadores brasileiros: a teoria do sistema de ensino, enquanto violência simbólica desenvolvida por Bourdieu e Passeron (1975); a teoria da escola, enquanto aparelho ideológico de Estado, de Althusser; a teoria da escola dualista de Baudelot e Establet (1971).

Estas teorias postulam

- a) existir diferentes concepções de homem e do modo como ele constrói e reproduz o conhecimento de forma crítica ou não crítica.
- b) não ser possível compreender a educação senão a partir dos seus condicionantes sociais e

reprodutivistas, visto que a função da escola é reproduzir o sistema vigente.

- c) não haver relação entre as questões educacionais e as sociais, bem como aquelas estarem de alguma forma condicionadas à estas.
- d) ser necessário desenvolver a capacidade reflexiva dos professores de forma a pensarem a própria ação na e durante o seu desenrolar e após sua consecução.
- e) haver vínculo histórico-cultural, em uma nova relação entre sujeito e objeto no processo de construção do conhecimento.

### QUESTÃO 13

A tendência tecnicista de educação tem, dentre seus pressupostos básicos, a neutralidade científica, os conceitos de racionalidade, eficiência e produtividade, a ideia de parcelamento e fragmentação do processo, a teoria da comunicação e a divisão do trabalho. A partir destes pressupostos, o papel do professor caracteriza-se, especialmente, como o de um técnico que

- a) controla o processo de ensino e articula a relação teoria e prática.
- b) promove a harmonia no ambiente escolar e estimula as vivências democráticas em sala de aula.
- c) desenvolve o processo transmissão-recepção de conhecimentos e mantém a disciplina.
- d) organiza as condições de transmissão do conteúdo e administra os meios sofisticados de ensino.
- e) domina as técnicas de transmissão e reprodução da realidade social em sala de aula.

## QUESTÃO 14

A professora de Ciências da escola “Ondas do Saber” orienta sua prática pedagógica pelo entendimento de que o professor não é o dono da verdade e de que o aluno não é uma folha em branco. Assim, prefere que suas aulas sejam oportunidades de todos conhecerem a realidade local e seus problemas, facilita o acesso às informações e ajuda na organização das ideias, para que o aluno possa caminhar com autonomia na construção do conhecimento. Quando há algum conflito entende que o melhor caminho é o diálogo e, no início do ano, sempre propõe o contrato didático com as regras de funcionamento da sala de aula.

Com base no caso descrito acima, pode-se afirmar que a perspectiva da interação professor-aluno proposta pela professora

- a) apresenta o professor como o prescritor do método de estudo, a proposta pedagógica é baseada na divisão do trabalho para aumentar a produtividade e a relação pedagógica desenvolve-se de forma hierarquizada e verticalizada.
- b) apresenta o professor como mediador do processo, a proposta pedagógica centra-se na transmissão do saber acumulado e a relação pedagógica atende aos princípios da atividade, individualidade e liberdade.
- c) apresenta o professor como mediador do processo, a proposta pedagógica é baseada na divisão do saber e a relação pedagógica é baseada na autonomia e distanciamento afetivo.
- d) valoriza a autoridade do professor na definição dos processos metodológicos e disciplinares, a proposta pedagógica fundamenta-se na articulação teoria e prática e a relação pedagógica é estabelecida pelo poder hierárquico.
- e) valoriza o papel do professor como mediador do processo, a proposta pedagógica aponta a superação da divisão do saber e a relação pedagógica é calcada na autonomia e reciprocidade.

## QUESTÃO 15

Tomando-se por base o trabalho de Paulo Freire, pode-se afirmar que a educação é um ato político que deve provocar e criar condições para que se desenvolva uma atitude de reflexão crítica, comprometida com a sociedade e sua cultura. Nesta abordagem, o aluno é um sujeito concreto, objetivo que determina e é determinado pelo social, político, econômico e pela sua própria história individual. Ele deve ser capaz de operar, conscientemente, mudanças em sua realidade.

O processo de ensino relacionado a este tipo de aluno caracteriza-se por

- a) observar o crescimento do indivíduo, sua formação integral, baseando-se na não-diretividade do ensino e na definição dos conteúdos programáticos de acordo com o interesse dos alunos.
- b) buscar a formação de uma consciência crítica, ter como atividades fundamentais para a aprendizagem o diálogo e os grupos de discussão e, serem os “temas geradores” para o ensino, extraídos da prática de vida dos educandos.
- c) utilizar os recursos audiovisuais e de instrução programada, tecnologias de ensino e ensino individualizado para a obtenção de comportamentos desejados por meio de condicionantes e reforçadores.
- d) transmitir conhecimentos acumulados pela humanidade ao longo dos tempos, predominando aulas expositivas, exercícios de fixação, leituras e cópias. Os conteúdos têm como fonte a cultura universal.
- e) desenvolver a inteligência considerando o sujeito inserido em determinada realidade social, ênfase nos trabalhos em grupo e nos jogos, na investigação e na resolução de problemas.

### **QUESTÃO 16**

O Planejamento de Ensino é a especificação do planejamento curricular e é desenvolvido, basicamente, a partir da ação do professor. O planejamento de ensino deve prever, no mínimo,

- a) temas de estudo; conhecimentos a serem aprendidos pelos alunos; procedimentos e recursos de ensino e procedimentos de avaliação.
- b) objetivos de ensino; justificativas pedagógicas, materiais, metodologias de ensino, diagnóstico e apreciação qualitativa dos objetivos propostos.
- c) objetivos de ensino; conhecimentos a serem aprendidos pelos alunos; procedimentos e recursos de ensino e procedimentos de avaliação.
- d) objetivos gerais da escola e do curso; ementa da disciplina; temas de estudo, referencial teórico, procedimentos de avaliação e conclusão.
- e) conhecimentos a serem estudados pelos alunos; procedimentos e recursos de ensino, período de abrangência e instrumentos de avaliação.

### **QUESTÃO 17**

A professora Maricota planejou uma aula sobre decomposição e lixo e dentre as atividades propôs uma em que era imprescindível o uso do laboratório de ciências. No entanto, a professora não considerou que este tipo de laboratório não existe na escola, impossibilitando a realização da atividade planejada.

Em relação ao planejamento, que aspecto relevante a professora Maricota deixou de considerar?

- a) A imprevisibilidade que é própria das situações de ensino.
- b) A racionalidade já que tempo e recursos são limitados.
- c) A explicitação e justificativa da prática que favorecem a reflexão.
- d) As condições práticas e objetivas da escola.
- e) A flexibilidade que permite outras possibilidades durante a execução.

### **QUESTÃO 18**

Sobre a construção dos currículos no Ensino Fundamental e Médio, a LDB (Lei nº 9394/96), em seu Artigo 26, determina que sejam desenvolvidos considerando uma base

- a) nacional comum, a ser complementada, em cada sistema de ensino e estabelecimento escolar, por uma parte diversificada, exigida pelas características regionais e locais da sociedade, da cultura, da economia e da clientela.
- b) nacional comum, obrigatória, e suficiente a ser seguida em cada sistema de ensino e estabelecimento escolar, que contempla as características regionais e locais da sociedade, da cultura, da economia e da clientela.
- c) nacional diversificada obrigatória para todos os sistemas de ensino e escolas e por uma parte comum não obrigatória que garante uma unidade nacional e acesso aos conhecimentos mínimos ao exercício da vida cidadã.
- d) regional e local diversificada não obrigatória para os sistemas de ensino e escolas e por uma parte comum obrigatória que garante uma unidade nacional e acesso aos conhecimentos mínimos ao exercício da vida cidadã.
- e) regional e local comum a ser complementada, em cada sistema de ensino e estabelecimento escolar, por uma parte diversificada, exigida pelas características regionais e locais da sociedade, da cultura, da economia e da clientela.

### **QUESTÃO 19**

Em sentido restrito, currículo escolar é melhor definido como sendo

- a) a atividade de planejar os conteúdos de uma matéria com a respectiva indicação dos objetivos e das atividades.
- b) o conjunto das atividades desenvolvidas dentro da escola.
- c) as atividades que correspondem a uma finalidade e são executadas de acordo com um projeto educacional.
- d) o conjunto de matérias a serem ministradas em determinado curso ou grau de ensino.
- e) a totalidade das experiências de aprendizagem planejadas e patrocinadas pela escola.



## QUESTÃO 20

De acordo com os Parâmetros Curriculares Nacionais para o Ensino Médio, a composição da área Linguagens, Códigos e suas tecnologias se faz, em potencial, pelas seguintes disciplinas:

- a) Língua Portuguesa, Língua Estrangeira Moderna, Arte e Informática.
- b) Língua Portuguesa, Língua Inglesa, Educação Física, Arte e Filosofia.
- c) Língua Portuguesa, Língua Estrangeira Moderna, Educação Física, Artes plásticas e dança.
- d) Língua Portuguesa, Língua Espanhola, Educação Artística e Informática.
- e) Língua Portuguesa, Língua Estrangeira Moderna, Educação Física, Arte e Informática.

## QUESTÃO 21

Observe os quadrinhos abaixo para responder a questão 21.



De acordo com a ideia presente nos quadrinhos, pode-se inferir que a situação vivida pelo personagem Manolito indica que falhou a função da avaliação denominada

- a) formativa, que também é chamada de função creditativa, cujo propósito é classificar os alunos ao final de um período de aprendizagem, de acordo com os níveis de aproveitamento.
- b) formativa, pois é a que permite constatar se os alunos estão, de fato, atingindo os objetivos pretendidos, verificando a compatibilidade entre tais objetivos e os resultados efetivamente alcançados durante o desenvolvimento das atividades propostas.
- c) somativa, que tem como objetivo determinar o grau de domínio do aluno em uma área de aprendizagem, o que permite outorgar uma qualificação que, por sua vez, pode ser utilizada como um sinal da aprendizagem realizada.
- d) somativa, visto que esta função mostra as evidências necessárias para melhorar o ensino e a aprendizagem, incluindo uma grande variedade de evidências que vão além do exame usual de 'papel e lápis'.
- e) diagnóstica, que é a que proporciona informações acerca das capacidades do aluno antes de iniciar um processo de ensino/aprendizagem, buscando determinar a presença ou ausência de habilidades e pré-requisito.

## QUESTÃO 22

Qual a alternativa em que TODAS as características estão relacionadas ao modelo tradicional de avaliação?

- Foco nas provas; centrada em resultados das provas e exames; ênfase quantitativa; caráter punitivo.
- Privilegia a avaliação processual; base na construção ou o aperfeiçoamento do saber; olhar crítico sobre o que se está fazendo.
- Papel disciplinador; é um fim em si mesma; acompanhamento e reorientação da aprendizagem; classificação de desempenho.
- Base no processo de construção de conhecimento; mecanismo de diagnóstico da situação; atribuição de notas para fins burocráticos.
- Identifica as fraquezas e as potencialidades dos estudantes; privilegia os resultados finais; uso para certificação.

## QUESTÃO 23

A UNESCO, através do Relatório Jacques Delors, *Educação: um tesouro a descobrir*, fala de quatro competências que a educação precisa desenvolver:

- Aprender a ser, Aprender a conviver, Aprender a fazer, Aprender a aprender.
- Atitudinais; Conceituais, Procedimentais e Intelectuais.
- Aprender a conhecer, Aprender a ser cidadão, Aprender a fazer e Aprender a aprender.
- Conhecimento; Compreensão; Análise e Síntese
- Conhecimento, identidade, compreensão e incerteza.

## QUESTÃO 24

Piaget explica os estágios do desenvolvimento humano, considerando 4 períodos no processo evolutivo da espécie humana que são caracterizados "por aquilo que o indivíduo consegue fazer melhor" no decorrer das diversas faixas etárias ao longo do seu processo de desenvolvimento. São eles:

- Assimilação, acomodação, adaptação e equilíbrio.
- Objetivismo, subjetivismo, estruturalismo e interacionismo.
- Sensório-motor, pré-operatório, operações concretas e operações formais.
- Assimilação, anomia, heteronomia e equilíbrio.
- Sensório-motor, pré-operatório, heterônimo e autônomo.

## QUESTÃO 25

Sobre a utilização dos recursos do Fundo de Manutenção e Desenvolvimento da Educação Básica e de Valorização dos Profissionais da Educação – FUNDEB, analise as assertivas.

- É permitida a utilização dos recursos dos Fundos no financiamento das despesas não consideradas como de manutenção e desenvolvimento da educação básica, desde que obtida autorização do legislativo.
- Pelo menos 60% (sessenta por cento) dos recursos anuais totais dos Fundos serão destinados ao pagamento da remuneração dos profissionais do magistério da educação básica em efetivo exercício na rede pública.
- Os recursos dos Fundos, inclusive aqueles oriundos de complementação da União, serão utilizados pelos Estados, pelo Distrito Federal e pelos Municípios, no exercício financeiro em que lhes forem creditados, em ações consideradas como de manutenção e desenvolvimento do ensino para a educação básica pública.
- Até 5% (cinco por cento) dos recursos recebidos à conta dos Fundos, inclusive relativos à complementação da União recebidos nos termos do § 1o do art. 6o desta Lei, poderão ser utilizados no 1o (primeiro) trimestre do exercício imediatamente subsequente, mediante abertura de crédito adicional.

Estão **CORRETAS** as assertivas:

- I, II, III.
- III e IV.
- I, III, IV.
- II, III, IV.
- I, II, III, IV.

## QUESTÃO 26

Estabelece a Constituição da República Federativa do Brasil, de 05 de outubro de 1988, que o acesso ao ensino obrigatório e gratuito é um direito público subjetivo. Este tipo de direito confere ao indivíduo a possibilidade de transformar a norma geral e abstrata contida num determinado ordenamento jurídico em algo que possua como próprio. A Constituição estabelece também que o não-oferecimento do ensino obrigatório pelo Poder Público ou sua oferta irregular, importa em

- a) responsabilidade de autoridade competente.
- b) implementação de política pública.
- c) responsabilidade da família.
- d) determinação de medida protetiva de urgência.
- e) auxílio da força policial.

## QUESTÃO 27

A Lei nº 12.796, de 4 de abril de 2013, que altera a LDB, lei nº 9394/96, diz que as crianças com

- a) 3 anos devem ser matriculadas na Educação Infantil, que passa a fazer parte do Ensino Fundamental e, em função disso, a frequência torna-se exigência. A criança deverá frequentar 60% do total de horas.
- b) 4 anos devem ser matriculadas na Educação Infantil, que passa a fazer parte da Educação Básica e, em função disso, a frequência torna-se exigência. A criança deverá frequentar 60% do total de horas.
- c) 5 anos devem ser matriculadas na Educação Infantil, que passa a fazer parte do Ensino Fundamental e, em função disso, a frequência torna-se exigência. A criança deverá frequentar 75% do total de horas.
- d) 5 anos devem ser matriculadas no Ensino Fundamental, que faz parte da Educação Básica e, em função disso, a frequência torna-se exigência. A criança deverá frequentar 75% do total de horas.
- e) 6 anos devem ser matriculadas na Educação Infantil, que passa a fazer parte da Educação Básica e, em função disso, a frequência torna-se exigência. A criança deverá frequentar 60% do total de horas.

## QUESTÃO 28

São finalidades do Ensino Médio, de acordo com a LDB (Lei Nº 9394/96):

- I. o desenvolvimento integral da criança, em seus aspectos físico, psicológico, intelectual e social, complementando a ação da família e da comunidade.
- II. a consolidação e o aprofundamento dos conhecimentos adquiridos no ensino fundamental, possibilitando o prosseguimento de estudos.
- III. a preparação básica para o trabalho e a cidadania do educando, para continuar aprendendo, de modo a ser capaz de se adaptar com flexibilidade a novas condições de ocupação ou aperfeiçoamento posteriores.
- IV. o aprimoramento do educando como pessoa humana, incluindo a formação ética e o desenvolvimento da autonomia intelectual e do pensamento crítico.
- V. as contribuições das diferentes culturas e etnias para a formação do povo brasileiro, especialmente das matrizes indígena, africana e européia.

Estão **CORRETAS**:

- a) Apenas I, II e III.
- b) Todas estão corretas.
- c) Apenas II, III e IV.
- d) II, III, IV e V.
- e) Todas estão incorretas.

## QUESTÃO 29

No início da década de 90, do século XX, as seguintes temáticas começaram a ganhar espaço no pensamento pedagógico brasileiro:

- a) as ideias liberais e democráticas e a educação como dever do Estado.
- b) alfabetização de jovens e adultos e formação da consciência crítica do educando.
- c) A escola como reprodutora da sociedade e como aparelho ideológico do Estado.
- d) a laicidade da escola pública e a instrução obrigatória.
- e) a diversidade cultural, diferenças étnicas e de gênero (mulher e educação).

### **QUESTÃO 30**

---

Os Parâmetros Curriculares Nacionais para o ensino fundamental (PCN) introduzem, além de orientações mais atualizadas para as áreas de conhecimento, a proposta do ensino em ciclos. A ideia básica dos ciclos é

- a) auxiliar o professor na reflexão sobre os pressupostos históricos e pedagógicos de concepções de ensino e sobre as abordagens e conteúdos selecionados.
- b) interligar as áreas de conhecimentos através de um conjunto de assuntos chamados temas transversais.
- c) favorecer o diálogo entre uma ou mais áreas do conhecimento visando atingir um nível maior de integração das disciplinas.
- d) diminuir os índices de reprovação e evasão, pela reorganização do tempo e do sistema de promoção dos alunos, do currículo e da avaliação.
- e) buscar um ensino voltado para a inclusão e democratização com valores éticos e solidários.

### QUESTÃO 31

As concepções adotadas pelos geógrafos ao longo do tempo têm sustentado diferentes posturas e ações na sua prática política, profissional e cotidiana. Essas diferenças são as demonstrações empírico-teóricas das influências que os paradigmas provocam no movimento da sociedade e que repercutem no espaço geográfico.

Leia as afirmativas e indique a alternativa **CORRETA**.

- I. O neopositivismo se respaldou nos modelos matemáticos e na cartografia como possibilidade da representação dos fenômenos geográficos para fins de planejamento e uso racional do território.
  - II. Os geógrafos que adotaram a dialética como método tiveram seu conhecimento produzido impregnado pelo discurso político com forte tendência ideológica.
  - III. A consolidação da Geografia Cultural um dos paradigmas atuais teve sua afirmação de importância com o método fenomenológico.
- 
- a) Todas as afirmativas estão erradas.
  - b) Todas as afirmativas estão corretas.
  - c) Somente a afirmativa I é correta.
  - d) Somente a afirmativa II é incorreta.
  - e) Somente a afirmativa III é incorreta.

### QUESTÃO 32

Discutir a constituição e os desdobramentos da geografia como ciência requer pensar nos paradigmas geográficos e nas possibilidades no século XXI.

Leia as afirmativas e marque a alternativa **CORRETA**.

- I. A geografia pré-científica que se estendeu até o século XVIII foi caracterizada por ser um saber totalizante desprovido de sistematização. Os estudos eram realizados em razão da necessidade de compreender a dinâmica fluvial para a prática da agricultura. Os estudos geográficos realizados pelos gregos tinham na maioria das vezes caráter descritivo e informativo. O principal objetivo era descrever as características do espaço e sua possibilidade de utilização e exploração. Também estavam preocupados com o estudo da esfericidade da Terra, com o processo de erosão, com as variações do clima, com os mares, rios e com a política.
- II. O contexto do surgimento e organização da geografia está relacionado com o processo imperialista e expansionista das grandes potências europeias entre os séculos XVIII e XIX. A organização científica ocorreu principalmente sobre as bases do positivismo. É nessa concepção filosófica e metodológica que os geógrafos vão buscar suas orientações gerais. A geografia científica nasce durante o trunfo da burguesia na Alemanha e passou a ser usada com fins políticos imperialistas e expansionistas territorial e comerciais.
- III. Na primeira metade do século XX, a polêmica entre deterministas e possibilistas, permitiu o privilégio de incluir a ação do homem, admitindo que os deterministas priorizavam aos fatores naturais. Os estudos voltados para pequenas áreas, conhecidos como estudos regionais levavam em conta os aspectos físicos e a eles sobrepondo os humanos e econômicos. Admitiam que o meio físico é o suporte que os seres humanos utilizam para sobreviver.

- IV. A nova geografia se manifestou através da quantificação e da abordagem sistêmica, ocorreu em razão da procura de uma linguagem matemática para dar cientificismo à geografia. Na abordagem do positivismo lógico para ser considerado científico o conhecimento deve ser mensurável por técnicas matemáticas.
- V. A geografia crítica assume a perspectiva da transformação da ordem social. A expectativa de análise das grandes contradições do sistema capitalista e da produção de espaços desiguais. A pobreza, a miséria, as desigualdades sociais, o desemprego, a corrupção e até mesmo a fome onde se produz alimentos, se manifestam de forma aberta. A somatória desses problemas levou a configuração de uma geografia marcada pelo materialismo histórico dialético.

- a) Todas as afirmativas estão erradas.
- b) Todas as afirmativas estão corretas.
- c) Apenas as afirmativas I e II estão corretas.
- d) Apenas a afirmativa III é correta.
- e) Apenas as afirmativas IV e V são corretas

### **QUESTÃO 33**

---

A dinâmica sócio-espacial que abrange a escala mundial e as novas formas possíveis de regionalização deve considerar as três concepções ou os três elementos de composição do espaço geográfico.

Marque a alternativa que apresenta **CORRETAMENTE** estas concepções.

- a) Resultados das interações imateriais e simbólicas que dimensionam as funções no espaço.
- b) Meio de interpretar o mundo e os ordenamentos da dinâmica social e simbólica.
- c) As lógicas espaciais são denominadas de zonais, reticulares e complexas, e são lógicas imbricadas de sobreposições.
- d) Objeto de investigação e análise da multiplicidade de interações da política e da economia.
- e) Expressão máxima da estruturação e organização social e ambiental.

### **QUESTÃO 34**

---

Os conceitos considerados basilares para a Geografia são: espaço, território, região, paisagem e lugar.

Sobre estes conceitos é **CORRETO** afirmar:

- a) o lugar é a definição concreta da natureza manifesta na paisagem e se diferencia pela subjetividade dos mesmos.
- b) o território ainda deve ser entendido na perspectiva política e territorial.
- c) o conceito de região está atrelado à concepção de natureza ou região natural.
- d) a paisagem sempre foi um conceito geográfico vinculado à dimensão cultural da humanidade.
- e) o espaço como um conceito balizador da geografia deve ser entendido como uno e múltiplo na sua dinâmica.

### QUESTÃO 35

---

“O espaço é formado por um conjunto indissociável, solidário e também contraditório, de sistemas de objetos e sistemas de ações, não considerados isoladamente, mas como o quadro único no qual a história se dá” (SANTOS, 2006).

Assinale a alternativa que apresenta **CORRETAMENTE** a relação sistema de objetos e sistema de ações na perspectiva miltoniana.

- a) O espaço encontra a sua dinâmica e se transforma por meio dos sistemas de ações e da artificialidade presentes nos lugares e os sistemas de objetos independem das ações no espaço.
- b) Os sistemas de objetos condicionam a forma como se dão as ações e o sistema de ações leva à criação de objetos novos ou se realiza sobre objetos preexistentes.
- c) O sistema de objetos é o conjunto das relações sociais e o sistema de ações são as forças produtivas no espaço.
- d) Os sistemas de objetos e os sistemas de ações quando analisados separadamente propiciam uma leitura dinâmica do espaço.
- e) Nenhuma das alternativas apresenta corretamente a relação sistema de objetos e sistema de ações.

### QUESTÃO 36

---

O conceito de paisagem na perspectiva geográfica possibilitou uma série de polêmicas acumulada ao longo do tempo, principalmente considerando sua diversidade de conteúdos e significados.

No que se refere à abordagem geográfica sobre paisagem, pode-se afirmar, **EXCETO**,

- a) a paisagem pode ser definida como uma área composta por uma associação distinta de formas ao mesmo tempo físicas e culturais.
- b) a paisagem é um sistema dinâmico com estrutura espacial com limites naturais estáveis.
- c) as paisagens possuem significados simbólicos por serem o produto da apropriação e transformação do meio ambiente pelo homem.
- d) a paisagem é resultado do processo de artificialização do ambiente construída e continuamente reconstruída pela sociedade em mudança.
- e) a paisagem corresponde à fisionomia, a morfologia ou a expressão formal do espaço e reflete a visão que a população tem sobre a área a sua volta.

### QUESTÃO 37

---

Os diferentes interesses da Geografia fez com que a Cartografia se desenvolvesse e aperfeiçoasse. Esse desenvolvimento que se deu entre os séculos XVIII e início do século XIX possibilitou outra Cartografia.

Associe **CORRETAMENTE** o que se reporta à Cartografia e seus desdobramentos.

- a) Cartografia topográfica – apresenta os mesmos procedimentos de levantamento, de redução e difusão dos mapas.
- b) Cartografia temática – o assunto representado no mapa temático é descritivo e geométrico.
- c) Cartografia descritiva – possui três funções: apresentar a diversidade, a ordem e proporcionalidade dos fatos.
- d) Cartografia básica – domínio dos mapas que tratam de outro assunto além da simples representação do terreno.
- e) Cartografia digital – não envolve busca pelo conhecimento e esclarecimento sobre a realidade.

### QUESTÃO 38

---

Em Cartografia a relação dimensional entre a representação gráfica e a realidade que possibilita demonstrar a quantidade de redução do mundo real corresponde a

- a) equidistância.
- b) projeção.
- c) escala.
- d) coordenadas.
- e) superfície de projeção.

### QUESTÃO 39

---

Importantes para os deslocamentos sobre a superfície terrestre os fusos horários são responsáveis pelo estabelecimento das horas e datas no mundo.

Das afirmativas assinale a que apresenta informação **CORRETA** sobre os fusos horários.

- a) Todo fuso horário tem um meridiano central que conta com 15 graus para cada lado.
- b) Sempre será mais cedo em qualquer lugar que estiver a leste de outro.
- c) Ao cruzar a Linha Internacional de Data (LID) do hemisfério oriental para o ocidental passa-se para o dia seguinte.
- d) A LID é uma linha convencionada fixa que não sofre alterações por conveniências locais.
- e) Cada fuso horário corresponde à uma hora, delimitado pelo espaço de 15 graus.

### QUESTÃO 40

---

“A convergência entre cartografia digital, sistemas de informação geográfica, tecnologias abertas e internet constitui uma das linhas de pesquisa que mais tem despertado o interesse dos pesquisadores que trabalham com a cartografia interativa nos últimos anos” (RAMOS, 2005).

A partir da aplicação da tecnologia à cartografia pode-se afirmar que

- a) a cartografia digital utilizou a tecnologia com a finalidade somente de comunicação cartográfica.
- b) nas aplicações cartográficas digitais destacavam-se as seguintes tecnologias: Imagens estáticas, HTML, mapas *client-side*; mapas *server-side*, Java, DHTML, Flash, VRML e tecnologias abertas.
- c) as tecnologias que se aplicam às abordagens cartográficas só podem ser utilizadas isoladamente.
- d) as tecnologias desenvolvidas com aplicação em cartografia foram estabelecidas especificamente para os dados geográficos.
- e) a comunicação cartográfica através da tecnologia ofereceu recursos exploratórios tornando possível a criação dinâmica de mapas.



## QUESTÃO 41

O meio ambiente e o desenvolvimento configuram-se atualmente como questões de interface para todas as ciências e agregam duas forças antagônicas: o desenvolvimento econômico e a preservação ambiental.

Considerando este contexto, é **INCORRETO** afirmar:

- a) A industrialização, urbanização e crescimento demográfico, degradação e poluição ambiental são processos que disputam o espaço limitado da terra e da natureza.
- b) O empenho em perceber e entender os problemas ambientais fez com que as sociedades apreendessem que o tipo de relacionamento que possuem com a natureza é que determina os problemas ambientais, sua intensidade e qualidade.
- c) As cidades tornando-se espaços cada vez mais urbanizados, desempenham no cenário do meio ambiente global um relevante papel, suscitando o reconhecimento da natureza global dos problemas urbanos e os esforços para tornar estas, lugares mais favoráveis para se viver, também do ponto de vista ambiental.
- d) As questões ambientais vêm sendo discutidas mundialmente a partir de reuniões e conferências internacionais desde o final da segunda guerra mundial, com participação equânime de todos os países resultando na elaboração e assinatura de acordos internacionais.
- e) A relação sociedade-natureza está no bojo das discussões ambientais, entendida como a interpretação dos processos (dinâmicas) naturais, aliadas aos complexos modelos de atividades e estruturas sociais.

## QUESTÃO 42

“O planejamento ambiental consiste em um grupo de metodologias e procedimentos para avaliar as consequências ambientais de uma ação proposta e identificar possíveis alternativas a esta ação” (ALMEIDA *et al*, 1999).

Quando se trata sobre planejamento ambiental é **CORRETO** afirmar:

- a) Enquanto processo preventivo estabelece ações definitivas relacionadas à correção dos desequilíbrios provocados.
- b) Não se assemelha ou se articula com nenhum outro tipo de planejamento dado a especificidade de sua finalidade.
- c) Corresponde a uma tomada de decisão sobre a gestão dos recursos naturais através da combinação de ações e compromissos envolvendo a sociedade em geral e os gestores.
- d) Pode ser desenvolvido de forma desvinculada das políticas de desenvolvimento e da distribuição dos benefícios sociais por eles gerados.
- e) Sob influência do enfoque sistêmico e da teoria da complexidade é concebido como um instrumento legal de julgamento nas questões ambientais.

## QUESTÃO 43

Na diferenciação das paisagens terrestres, o clima é um agente natural expressivo que intervém em todos os outros agentes e com eles, numa atuação integrada, contribui com a configuração externa destas paisagens.

Considerando as proposições sobre Clima, assinale a alternativa **CORRETA**.

- I. A característica climática de uma região é controlada pelos elementos e fatores climáticos.
  - II. Os elementos climáticos são responsáveis pela conformação do tempo atmosférico e do clima propriamente dito, definidos pelos atributos físicos da atmosfera de um dado local.
  - III. Produzindo alterações e interferências diretas e ou indiretas nos elementos e tipos climáticos, os fatores do clima são: temperatura, umidade do ar, pressão atmosférica, ventos, nebulosidade, insolação, radiação solar e precipitação.
- a) Somente a proposição III está correta.
  - b) As proposições I e III estão corretas.
  - c) As proposições I e II estão corretas.
  - d) Todas as proposições estão corretas.
  - e) Nenhuma das proposições está correta.

#### **QUESTÃO 44**

---

As mudanças globais podem ser entendidas como uma modificação antropogênica nos ciclos geológicos.

Sobre a estrutura da Terra leia as afirmativas e marque a alternativa **CORRETA**.

- I. Os minerais e rochas são partes integrantes da crosta terrestre constituídas por duas propriedades fundamentais a litologia e a estrutura.
  - II. A constituição interna da Terra pode ser dividida em camadas como núcleo, manto e crosta.
  - III. As placas tectônicas podem ser de natureza continental e oceânica com características distintas, principalmente em relação a sua composição litológica e química, morfologia, estrutura, idade, espessura e dinâmica.
- a) Somente a afirmativa I é correta.
  - b) Somente a afirmativa II é incorreta.
  - c) As afirmativas I e III estão corretas.
  - d) Somente a afirmativa III é correta.
  - e) Todas as afirmativas estão corretas.

#### **QUESTÃO 45**

---

Os estudos geomorfológicos diante da perspectiva ambiental devem considerar que

- a) a natureza é a própria dinâmica geomorfológica quando se trata das questões ambientais.
- b) a geomorfologia deve gerar respostas às questões ambientais a partir dos modelos matemáticos.
- c) a concepção de natureza se constitui como sendo somente o ambiente natural.
- d) a natureza deve ser compreendida como mera instância para o ordenamento territorial.
- e) compreender dialeticamente a natureza significa compreender a unidade entre o processo histórico natural e a história do homem.

#### **QUESTÃO 46**

---

Diante dos impactos ambientais tanto em áreas urbanas como rurais, diferentes propostas de minimizar os problemas ambientais tem se estruturado. Uma das contribuições que vem crescendo frente a essa demanda de sociedade são os estudos da Geomorfologia Ambiental.

Sobre a Geomorfologia Ambiental é **CORRETO** afirmar:

- a) Integra as questões sociais às análises da natureza e deve incorporar as relações políticas econômicas como fundamentais ao planejamento e aos processos de tomada de decisão.
- b) Relaciona as questões urbanas e rurais ao planejamento regional enfatizando os recursos hídricos e adotando como único método de análise a bacia hidrográfica.
- c) É um conhecimento que contribui no planejamento ecológico de áreas de conservação e proteção da biodiversidade, metodologia reconhecida como ZEIS.
- d) Contribui para minimizar os conflitos ambientais nas sociedades atuais somente gerando dados cartográficos de mapeamento de riscos.
- e) Integra os conhecimentos da dinâmica da natureza valorizando as características físicas em detrimento da sociedade.

### QUESTÃO 47

---

A erosão dos solos pode ser um processo natural, bem como um impacto provocado pela ação humana sobre o meio ambiente. Neste sentido é necessário compreender os solos, sua formação e os processos que nele interagem.

Nessa perspectiva é **INCORRETO** afirmar.

- a) Os processos atuantes no solo retratam uma variabilidade temporal e espacial significativa, em um sistema aberto que ganha e perde matéria e energia.
- b) O desenvolvimento dos solos depende da quantidade de água que escoar na superfície.
- c) É necessário reconhecer os materiais que constituem o solo a partir dos perfis, que retratam como os fluxos internos e externos se dissipam.
- d) A espessura do solo depende das taxas de remoção e formação de materiais.
- e) O desenvolvimento dos solos está relacionado com o relevo, com as condições hídricas e térmicas.

### QUESTÃO 48

---

A Bacia de Drenagem é definida como uma área de captação da água, demarcada por divisores topográficos, e toda água por ela captada dirige-se para uma única saída (PERONI, 2003).

No entanto, quando se fala em drenagem urbana deve-se considerar **EXCETO**

- a) a gestão da drenagem urbana associa-se geralmente aos aspectos qualitativos da urbanização interna às áreas das bacias hidrográficas.
- b) devido à urbanização as enchentes estão associadas ao aumento da superfície impermeável e também à ocupação de áreas de inundação ribeirinha.
- c) a ocorrência de cheias nas linhas de drenagem é um processo natural próprio do ciclo hidrológico.
- d) a reorganização do sistema de drenagem urbano está relacionada com a entrada cada vez mais rápida do volume de água no leito do rio à montante.
- e) a remoção de vegetação, construção de edifícios, manejo inadequado do solo são fatores que podem alterar a carga de material sólido e o equilíbrio do escoamento superficial das águas.

### QUESTÃO 49

---

As definições a respeito da biogeografia reportam-se a mesma como sendo responsável por explicar a evolução, dispersão e a distribuição da vida na superfície terrestre e por apresentar sempre pelo menos dois princípios básicos da geografia como extensão e conexão.

Marque a alternativa que apresenta **CORRETAMENTE** as tendências dos estudos biogeográficos.

- a) Estudo distributivo dos seres vivos: princípio da vicariância e a visão evolucionária.
- b) Estudo regional de distribuição dos seres vivos: estudo da fitogeografia e fitossociologia.
- c) Estudo distributivo das espécies: princípio da vicariância, dos biomas e *hotspots*.
- d) Estudo fitossociológico: princípio da vicariância e visão evolucionária.
- e) Estudos evolucionários: padrões de distribuição e princípios da vicariância.

## QUESTÃO 50

A dinâmica territorial diferenciada do capital e do trabalho é o pressuposto da efetividade da hegemonia do sistema capitalista no contexto atual. Esta dinâmica é fundamental para compreendermos a internacionalização das etapas produtivas e reprodutivas do capital.

Sobre a questão em pauta é **CORRETO** afirmar.

- a) O desenvolvimento do capital promove uma reconfiguração no mundo do trabalho e os processos produtivos de regiões menos desenvolvidas passam a ser considerados e aplicados nos países desenvolvidos.
- b) A distribuição territorial do trabalho acontece independente dos equipamentos fixos no território e da disponibilidade do meio técnico-científico-informacional.
- c) A internacionalização de etapas produtivas tem o objetivo de reduzir substancialmente os custos de produção, através da baixa remuneração dos trabalhadores, fragilidade da legislação trabalhista e degradação ambiental.
- d) A exportação de capitais e de mercadorias é um investimento estrangeiro que possibilita a internacionalização da reestruturação produtiva nos países periféricos.
- e) A globalização torna a circulação internacional do trabalho sem restrições legais, facilitando o fluxo crescente de trabalhadores dos países não desenvolvidos para os países desenvolvidos.

## QUESTÃO 51

Compreender os processos de territorialização e formação de territórios, concomitantemente (des) territorializador e, portanto, (des) ordenador, não é tarefa fácil. Implica, em primeiro lugar, substituir as leituras de território como uma área ou superfície relativamente homogênea e dotada de limites ou fronteiras claramente estabelecidas. Deve-se constatar que o espaço geográfico é moldado por forças econômicas, políticas, culturais ou simbólicas e naturais que se conjugam de formas profundamente diferenciadas em cada local.

Considerando as proposições acerca da temática leia e assinale a alternativa **CORRETA**.

- I. A dinâmica econômica, moldada na forma de territórios e rede, bem como os territórios das grandes empresas transnacionais se apropriam reticularmente do espaço, privilegiando pontos e linhas no seu conjunto.
  - II. A dinâmica política que funciona cada vez mais em termos de redes, continua privilegiando a gestão em termos de territórios-zona, superfícies ou áreas com limites claramente estabelecidos, ainda que estes não tenham mais uma escala privilegiada.
  - III. A dinâmica social com as crescentes desigualdades relega cada vez mais uma parcela crescente da população à condição de exclusão sócio-espacial ou inclusão precária.
  - IV. A dinâmica cultural está cada vez mais associada entre um território e uma identidade específica para projetar-se na forma de identidades híbridas e de redes globais, e a nível intranacional com as redes regionais.
  - V. A dinâmica natural e os ambientes zonais e locais estão cada vez mais implicados na complexidade das relações sociedade natureza de caráter global.
- a) Apenas as proposições I e III estão corretas
  - b) Somente as proposições II e IV não estão corretas
  - c) A proposição V é a única correta
  - d) Todas as proposições estão corretas
  - e) Nenhuma das proposições está correta

## QUESTÃO 52

---

O Turismo enquanto atividade é indutor de profundas transformações no espaço geográfico.

Sobre esta relação é **INCORRETO** afirmar.

- a) O espaço para o Turismo se constitui pela apropriação e ou dominação do território numa relação de poder imposta pelo capital, sendo capaz de provocar (des) territorialização e (re) territorialização.
- b) O território turístico é um espaço dominado e/ou apropriado que assume um sentido multiescalar e multidimensional que deve ser apreendido numa concepção maior de multiterritorialidade.
- c) O Turismo transforma o espaço, sendo responsável em produzir novas territorialidades, valoriza as paisagens e cria um território próprio para consumo do turista.
- d) O Turismo ao apropriar-se do espaço pode possibilitar desenvolvimento de uma localidade, também gerar degradação do meio ambiente e exclusão social.
- e) O Turismo enquanto atividade transforma o espaço sozinho, independe de um conjunto de relações com outros setores e outras atividades para se desenvolver.

## QUESTÃO 53

---

Sobre as cidades na contemporaneidade e as tendências de estruturação das mesmas, algumas hipóteses sobre a articulação entre a reorganização, regulação e o uso do território com a reestruturação das forças produtivas podem acirrar ainda mais a centralização, a acumulação e a concentração de capitais. Esta reestruturação é uma das possibilidades encontradas pelo capital e seus empresários para o enfrentamento das chamadas crises cíclicas ou estruturais do capitalismo.

Considerando o debate em questão pode-se afirmar que:

- a) A cidade deve ser compreendida como um fenômeno dentro de uma dinâmica regional, ou seja, se estrutura e se relaciona com as demais cidades em diferentes escalas: local, regional, nacional e mesmo internacional e participa de uma dinâmica da sociedade que interage com esta estrutura urbana, a partir dos diferentes tipos de solidariedade que se estabelecem relacionados à divisão sócio-territorial do trabalho.
- b) Com a reestruturação do capitalismo as cidades sofrem um aprofundamento no processo de concentração e centralização de capitais, com baixas entre o empresariado dos setores produtivo ou financeiro e com graves consequências para a população trabalhadora, como exemplo a ampliação dos níveis de emprego e de salários.
- c) As ações solidárias e contraditórias se estabelecem na constituição dos lugares a partir de relações hegemônicas e referem-se às contiguidades no espaço em favor das redes, ou seja, do domínio dessas relações.
- d) A apropriação da cidade por grupos não hegemônicos, ou socialmente excluídos, cria novas espacialidades/territorialidades como as ocupações de terrenos ociosos públicos ou privados, ou mesmo as favelas, sendo que essa dinâmica só acontece nas cidades médias.
- e) O Estatuto da Cidade brasileira reconheceu como direito subjetivo o direito à moradia de quem estiver na posse de uma área urbana pública atendendo os requisitos do usucapião urbano e o poder público dispõe de vários instrumentos para a reforma urbana com base no princípio do capital e da propriedade privada.

## QUESTÃO 54

---

Para suprir as necessidades de grupos sociais que não praticam a agricultura, a produtividade agrícola deve ser superior a limite mínimo de pelo menos  $4 \times 200 \text{ kg} = 800 \text{ kg}$  de equivalente-cereal por ativo agrícola. A partir do fim do século XIX, no ocidente a mecanização da tração animal, o arado, permitiu dobrar a superfície por trabalhador e a produtividade. No século XX a mecanização permitiu aumentar a superfície por trabalhador em cereais em mais de cem hectares. Os rendimentos por hectare podem ir até 10.000 kg e proporcionam uma produtividade bruta de 1.000 vezes mais que a produtividade de um sistema de cultura manual sem adubos (MAZOYER;ROUDART, 2010).

Leia as afirmativas sobre a história da agricultura no mundo e marque a alternativa **CORRETA**.

- I. A produção territorial de um dado sistema agrário estabelece a densidade máxima de população que ele pode suportar e a produtividade determina ao mesmo tempo as possibilidades de distinção social e as possibilidades de melhora da alimentação.
  - II. Nos sistemas de cultivo de regime estritamente manual realizado com a derrubada de árvores e queimadas com uso de machado, enxada ou enxadão, a superfície de cultivo raramente ultrapassa um hectare.
  - III. A automação do campo permitiu multiplicar em muitas vezes a produtividade agrícola dos países desenvolvidos, e nos países em desenvolvimento passou a ser utilizado em alguns setores limitados da agricultura.
- a) Todas as afirmativas estão erradas.
  - b) Todas as afirmativas estão corretas.
  - c) Apenas as afirmativas I e II estão corretas.
  - d) Apenas a afirmativa III é correta.
  - e) Apenas a afirmativa III é incorreta.

## QUESTÃO 55

---

A luta pela terra no Brasil não é recente, os movimentos sociais no meio rural enfatizam a necessidade da terra e a melhoria das condições de trabalho.

Assinale a alternativa que apresenta **CORRETAMENTE** o movimento social e a bandeira de luta pela terra no território brasileiro.

- a) Sindicato dos trabalhadores rurais do Acre – Luta pela defesa da floresta e por institucionalização de áreas protegidas.
- b) Coordenação nacional dos atingidos por barragens – Luta pela implantação de grandes projetos de irrigação.
- c) Movimento dos Brasiguaios – Luta pela redefinição de terras brasileiras em área de fronteira com o Uruguai.
- d) Ligas camponesas – Luta contra a expropriação e a exploração causada pelo avanço dos latifúndios na zona da mata nordestina.
- e) Movimento dos trabalhadores rurais sem terra – Luta em defesa da redemocratização ruralista e das associações dos produtores e empresários rurais.

### **QUESTÃO 56**

---

Sobre a participação do Brasil no contexto global e suas implicações no desenvolvimento regional brasileiro, leia e assinale a alternativa **CORRETA**.

- a) A capacidade competitiva do Brasil, no contexto da globalização, é baixa em consequência de restrições microeconômicas.
- b) Frente à globalização, o território brasileiro vem consolidando um processo de superação das desigualdades regionais, especialmente na região de fronteira.
- c) O governo brasileiro tem adotado políticas de desenvolvimento regional com estratégias de fortalecer as macrorregiões já desenvolvidas.
- d) As políticas de desenvolvimento regionais brasileiras se concentram exclusivamente nas microrregiões de menor renda e baixo ou médio dinamismo.
- e) As desigualdades regionais no Brasil predominam no Norte e no Nordeste, tendo uma expressão intermediária no Centro-Oeste e em menor escala no Sul e Sudeste.

### **QUESTÃO 57**

---

A sofisticação crescente dos padrões socioculturais aliado à técnica e o crescimento populacional interferem cada dia mais no ambiente natural. As tecnologias promoveram o desenvolvimento econômico não acompanhando o social e cultural e a maioria das populações está excluída desses processos. Considerando ainda a intensa exploração das matrizes energéticas, o grau de comprometimento dos recursos naturais tem alterado profundamente os processos de degradação da natureza.

Sobre a temática apresentada para o contexto brasileiro, leia as afirmativas e marque a **CORRETA**.

- a) Os estudos de impactos ambientais e os relatórios de impactos são os únicos instrumentos da política nacional brasileira.
- b) Os estudos de impactos ambientais são obrigatórios no Brasil para qualquer grande empreendimento que demanda obra de engenharia.
- c) A legislação ambiental brasileira prioriza os estudos de impactos somente para empreendimentos públicos.
- d) A avaliação de impactos deve recomendar medidas mitigadoras somente frente aos processos de degradação causados pelos empreendimentos privados.
- e) A política nacional do meio ambiente recomenda o planejamento e gestão do meio ambiente considerando somente as demandas da sociedade civil organizada.

## QUESTÃO 58

As condições naturais do espaço brasileiro foram estudadas e sistematizadas por Ab'Saber como os domínios morfoclimáticos, que apresentam características próprias.

Observe a figura e assinale a alternativa **INCORRETA**, em relação às características destes domínios.



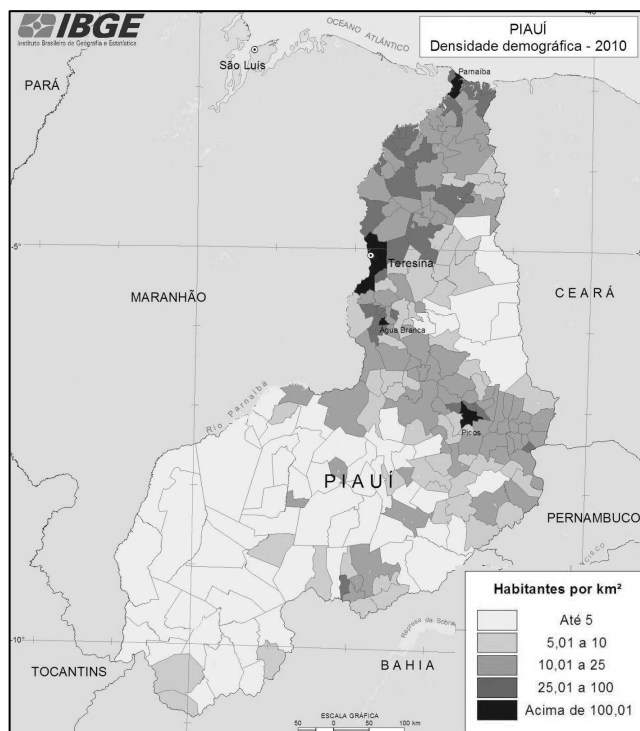
- a) O domínio da Caatinga representa as depressões inter-planálticas, como a Depressão Sertaneja e Sanfranciscana, com clima Semi-árido, temperaturas elevadas e chuvas escassas.
- b) O domínio dos Mares de Morros associa um relevo planáltico estruturado sobre uma base de rochas magmáticas e metamórficas muito antigas, formadas no Pré Cambriano. O clima é Tropical Litorâneo Úmido, afetado por chuvas frontais e orográficas, com predomínio de chuvas no verão.
- c) As faixas de transição apresentam o domínio das terras baixas florestadas da Amazônia que compreendem uma extensa planície inundável, tabuleiros com altitudes de até 200 m, terraços com cascalhos e lateritas e morros baixos com formas arredondadas.
- d) O Cerrado é um domínio de grande biodiversidade e com formações vegetais arbustivo e herbáceo, possui um relevo de planaltos, os chapadões sedimentares, clima Tropical Semi-úmido, solos arenosos e ácidos, sujeitos ao problema da laterização.
- e) O Domínio das Araucárias, localizado nos Planaltos da Bacia do Paraná, apresentam estrutura geológica com camadas de arenito e basalto que contribui para a ocorrência dos solos de terra-roxa, de elevada fertilidade natural.



### QUESTÃO 59

O estado do Piauí, de acordo o Censo do IBGE de 2010, apresenta uma população residente de 3.118.360 de habitantes, que se distribui por todo o território piauiense, constituindo a partir da proporção entre o número de habitantes e área geográfica por km<sup>2</sup> sua densidade demográfica, conforme demonstra o mapa.

Considerando o mapa, assinale a alternativa **INCORRETA**:

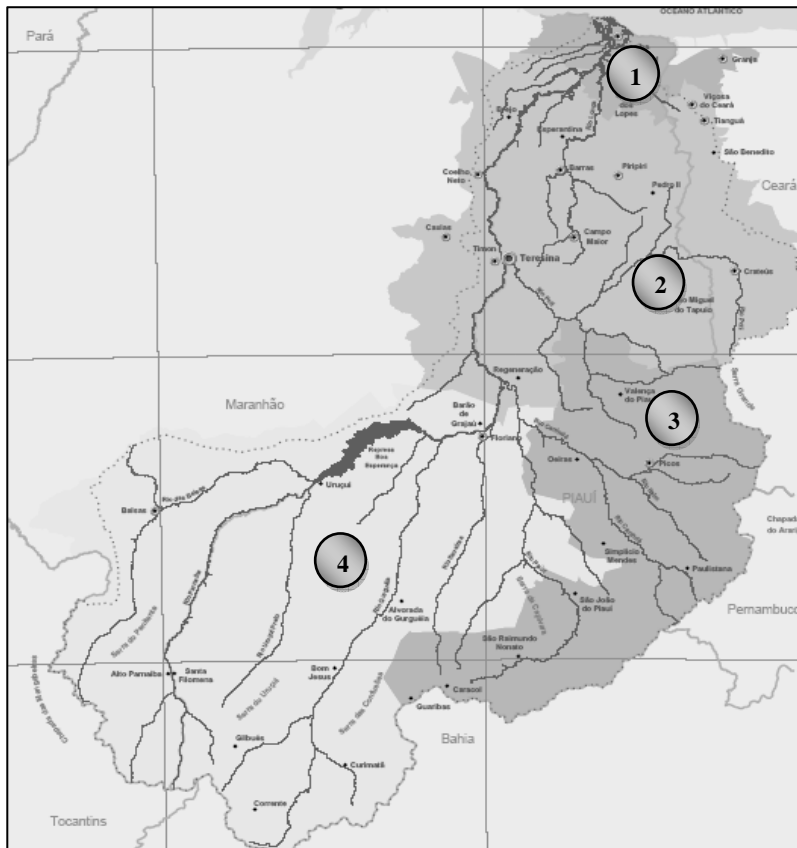


- a) Existe uma grande concentração da população na porção norte do estado, especialmente nas Mesorregiões Centro-Norte e Norte Piauiense.
- b) A população residente nas Mesorregiões Sudeste e Sudoeste Piauiense na porção sul do estado, é menor que a população da Mesorregião Centro-Norte Piauiense.
- c) O estado caracteriza-se por apresentar densidade demográfica baixa na porção sul e densidade demográfica elevada na porção norte.
- d) Teresina possibilita grande concentração de pessoas na Mesorregião Centro-Norte por se constituir como área de influência e polarização da mesma.
- e) No Piauí não existem diferenças em relação à densidade demográfica por mesorregião.

## QUESTÃO 60

Demonstre seu conhecimento sobre o território piauiense associando **CORRETAMENTE** as paisagens predominantes.

Observe a figura e marque a alternativa **CORRETA**.



- a) 1 – litoral; 2 – caatinga; 3 – meio norte ou transição cerrado-caatinga; 4 – cerrado.
- b) 1 – meio norte; 2 – cerrado, 3 – caatinga; 4 – cerradão.
- c) 1 – meio norte ou litoral; 2 – caatinga; 3 – cerrado; 4 – mata de cocais.
- d) 1 – litoral; 2 – meio norte; 3 – caatinga; 4 – cerrado.
- e) Nenhuma das alternativas está correta.