



CONCURSO PÚBLICO

CORPO DE BOMBEIROS MILITAR DO ESTADO DO PIAUÍ



Universidade
Estadual do Piauí

PROVA ESCRITA OBJETIVA

CFSd – Curso de Formação de Soldados

DATA: 13/04/2014 – HORÁRIO: 9h às 13h (horário do Piauí)

LEIA AS INSTRUÇÕES:

- Você deve receber do fiscal o material abaixo:
 - Este caderno com 60 questões objetivas sem repetição ou falha.
 - Um CARTÃO-RESPOSTA destinado às respostas objetivas da prova.

OBS: Para realizar sua prova, use apenas o material mencionado acima e em hipótese alguma, papéis para rascunhos.
- Verifique se este material está completo, em ordem e se seus dados pessoais conferem com aqueles constantes do CARTÃO-RESPOSTA.
- Após a conferência, você deverá assinar seu nome completo, no espaço próprio do CARTÃO-RESPOSTA utilizando caneta esferográfica com tinta de cor preta ou azul.
- Escreva o seu nome nos espaços indicados na capa deste CADERNO DE QUESTÕES, observando as condições para tal (assinatura e letra de forma), bem como o preenchimento do campo reservado à informação de seu número de inscrição.
- No CARTÃO-RESPOSTA, a marcação das letras correspondentes às respostas de sua opção, deve ser feita com o preenchimento de todo o espaço do campo reservado para tal fim.
- Tenha muito cuidado com o CARTÃO-RESPOSTA, para não dobrar, amassar ou manchar, pois este é personalizado e em hipótese alguma poderá ser substituído.
- Para cada uma das questões são apresentadas cinco alternativas classificadas com as letras (A), (B), (C), (D) e (E); somente uma responde adequadamente ao quesito proposto. Você deve assinalar apenas **uma alternativa para cada questão**; a marcação em mais de uma alternativa anula a questão, **mesmo que uma das respostas esteja correta**; também serão nulas as marcações rasuradas.
- As questões são identificadas pelo número que fica à esquerda de seu enunciado.
- Os fiscais não estão autorizados a emitir opinião nem a prestar esclarecimentos sobre o conteúdo da Prova. Cabe única e exclusivamente ao candidato interpretar e decidir a este respeito.
- Reserve os 30 (trinta) minutos finais do tempo de prova para marcar seu CARTÃO-RESPOSTA. Os rascunhos e as marcações assinaladas no CADERNO DE QUESTÕES não serão levados em conta.
- Quando terminar sua prova, assine a LISTA DE FREQUÊNCIA, entregue ao Fiscal o CADERNO DE QUESTÕES e o CARTÃO-RESPOSTA, que deverão conter sua assinatura e impressão digital.
- O TEMPO DE DURAÇÃO PARA ESTA PROVA É DE **4h (quatro horas)**.
- Por motivos de segurança, você somente poderá ausentar-se da sala de prova depois de decorridas **3h (três horas)** do seu início.
- O rascunho ao lado não tem validade definitiva como marcação do CARTÃO-RESPOSTA, destina-se apenas à conferência do gabarito por parte do candidato e deverá ser destacado somente pelo Fiscal de Sala.

Nº DE INSCRIÇÃO

--	--	--	--	--	--

Assinatura

Nome do Candidato (letra de forma)

CONCURSO PÚBLICO CORPO DE BOMBEIROS MILITAR DO ESTADO DO PIAUÍ - 2014

NÚCLEO DE CONCURSOS E PROMOÇÃO DE EVENTOS – NUCEPE

FOLHA DE ANOTAÇÃO DO GABARITO - ATENÇÃO: Esta parte somente deverá ser destacada pelo fiscal da sala, após o término da prova.

RASCUNHO

01		31	
02		32	
03		33	
04		34	
05		35	
06		36	
07		37	
08		38	
09		39	
10		40	
11		41	
12		42	
13		43	
14		44	
15		45	
16		46	
17		47	
18		48	
19		49	
20		50	
21		51	
22		52	
23		53	
24		54	
25		55	
26		56	
27		57	
28		58	
29		59	
30		60	

Nº DE INSCRIÇÃO						

TEXTO 1

EU SOU SANGUE BOM!

(1) O evento promove a saúde de modo integral; social, com a ação generosa da doação de sangue; e pessoal, com o cuidado com o corpo, na prática da corrida e caminhada.

(2) A *Ação Social 6 milhas Bombeiros* é muito mais que uma corrida; vai em direção dos grandes gestos que a sociedade pede de cada pessoa, de cada representante do povo, e encontra nos bombeiros uma imagem heroica dedicada, que tem a saúde, o meio ambiente e a sociedade como elementos de seu dia a dia. Cada bombeiro traz dentro de si as razões de existir das ações que contemplam a Ecosofia.

(3) No ano passado, a campanha *Bombeiro Sangue Bom* alcançou 7.019 doadores de sangue, registrando um aumento de 189% nas doações desde seu início. "Queremos levar informação e conscientizar a população sobre a importância da doação de sangue, e também mobilizar a sociedade no intuito de realizar nossa missão de números de doações e de conquista de novos doadores", explica o Ten. Cel. Jovelino Barbosa Lima Filho, Comandante do 9º Grupamento de Bombeiros. Segundo dados do Ministério, no Brasil, apenas 1,8% da população adulta faz doações regulares de sangue, quando o ideal, conforme estabelecido pela Organização Mundial de Saúde (OMS), é que de 3 a 5% da população de cada país seja doadora.

(4) Faça deste gesto dos bombeiros o seu dia a dia. Seja solidário, seja bombeiro por um dia, faça o bem, seja gentil, doe-se, doe sangue. É saudável, é solidário, e é acima de tudo um ato de amor.

**Pequenos gestos fazem o futuro acontecer.
Seja Sangue Bom!**

Texto disponível em: <http://www.6milhasbombeiros.com.br>.
Acesso em 16/03/14. Adaptado.

01. A compreensão da ideia global do Texto 1 nos permite afirmar que ele é, privilegiadamente, um(a):

- A) cobrança.
- B) intimação.
- C) homenagem.
- D) convite.
- E) relatório.

02. Para argumentar a favor da ação social que deseja promover, o autor do Texto 1 apela para diversos sentimentos. Um sentimento para o qual ele não apela é o da(o):

- A) fidelidade.
- B) solidariedade.
- C) altruísmo.
- D) gentileza.
- E) amor.

03. Do ponto de vista da textualidade, o Texto 1 se caracteriza por apresentar:

- 1) linguagem técnica especializada, restrita aos profissionais bombeiros.
- 2) trechos com verbos no imperativo, que servem bem às intenções persuasivas do autor.
- 3) um segmento em discurso direto, por meio do qual se apresenta uma outra "voz".
- 4) evidentes marcas de que é um texto literário, como as diversas figuras de linguagem e trechos rimados.

Está(ão) correta(s):

- A) 1, 2, 3 e 4.
- B) 1, 3 e 4, apenas.
- C) 2 e 3, apenas.
- D) 2 e 4, apenas.
- E) 1, apenas.

04. "Segundo dados do Ministério, no Brasil, apenas 1,8% da população adulta faz doações regulares de sangue" (3º parágrafo). O segmento destacado expressa:

- A) causalidade.
- B) conclusão.
- C) condição.
- D) proporcionalidade.
- E) conformidade.

05. Considerando alguns recursos coesivos empregados no Texto 1, analise o que se afirma a seguir.

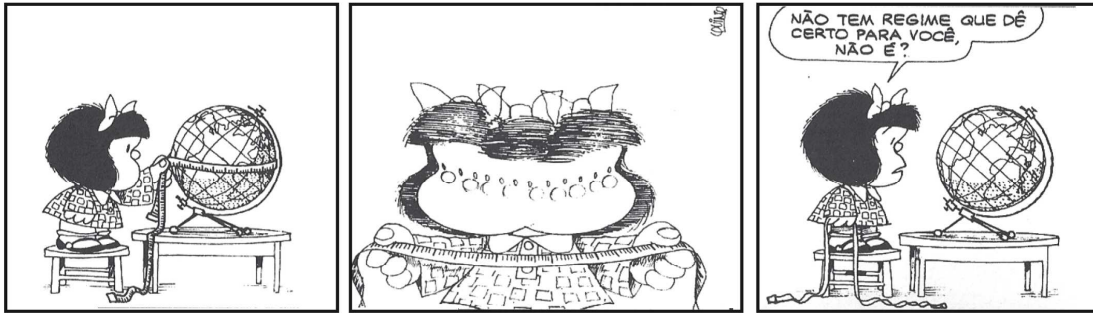
- 1) No trecho: "*A Ação Social 6 milhas Bombeiros é muito mais que uma corrida; vai em direção dos grandes gestos que a sociedade pede de cada pessoa*" (2º parágrafo), a omissão do sujeito do verbo destacado prejudica a coerência textual, uma vez que esse sujeito não pode ser recuperado pelo leitor.
- 2) No trecho: "No ano passado, a campanha *Bombeiro Sangue Bom* alcançou 7.019 doadores de sangue, registrando um aumento de 189% nas doações desde seu início." (3º parágrafo), o termo destacado faz referência à "campanha *Bombeiro Sangue Bom*".
- 3) No trecho: "Faça deste gesto dos bombeiros o seu dia a dia." (4º parágrafo), o pronome destacado se refere ao termo "bombeiros".
- 4) No trecho: "Seja solidário, seja bombeiro por um dia, faça o bem, seja gentil, doe-se, doe sangue." (4º parágrafo), a repetição das formas verbais reforça o pedido que está sendo feito, ressaltando, assim, a sua importância.

Estão corretas:

- A) 1 e 3, apenas.
- B) 2 e 4, apenas.
- C) 1, 2 e 3, apenas.
- D) 2, 3 e 4, apenas.
- E) 1, 2, 3 e 4.

06. “Queremos levar informação e conscientizar a população sobre a importância da doação de sangue” (3º parágrafo). Sobre a organização sintática desse trecho, assinale a alternativa correta.
- A) Embora não esteja explícito no enunciado, fica claro que o sujeito de “queremos” é de terceira pessoa.
 - B) “Os termos “levar informação” e “conscientizar a população” desempenham a função de sujeito composto da forma verbal “queremos”.
 - C) Os termos “informação” e “a população” desempenham a mesma função sintática: são, ambos, complementos diretos de verbos.
 - D) O termo “doação de sangue” desempenha a função de objeto indireto de “importância”.
 - E) Na expressão “doação de sangue”, o trecho sublinhado desempenha a função de adjunto adverbial.
07. “A Ação Social 6 milhas Bombeiros é muito mais que uma corrida; vai em direção dos grandes gestos [...], e encontra nos bombeiros uma imagem heroica dedicada, que tem a saúde, o meio ambiente e a sociedade como elementos de seu dia a dia.” A expressão destacada equivale semanticamente a:
- A) elementos diurnos.
 - B) elementos esporádicos.
 - C) elementos saudáveis.
 - D) elementos cotidianos.
 - E) elementos relevantes.
08. Assinale a alternativa em que as normas da concordância foram cumpridas.
- A) No ano passado, houve inúmeros doadores de sangue na campanha *Bombeiro Sangue Bom*.
 - B) Já fazem mais de cinco anos que a *Ação Social 6 milhas Bombeiros* acontece no Brasil.
 - C) Desde o início da campanha *Bombeiro Sangue Bom* foi registrado muitas doações de sangue.
 - D) Chega, a cada ano, novos doadores que desejam ajudar o próximo.
 - E) A *Ação Social 6 milhas Bombeiros* têm a expectativa de conseguir novos doadores.
09. Assinale a alternativa na qual o segmento sublinhado desempenha a função de aposto explicativo.
- A) “A *Ação Social 6 milhas Bombeiros* [...] vai em direção dos grandes gestos que a sociedade pede de cada pessoa, de cada representante do povo”.
 - B) “Cada bombeiro traz dentro de si as razões de existir das ações que contemplam a Ecosofia.”
 - C) “No ano passado, a campanha *Bombeiro Sangue Bom* alcançou 7.019 doadores de sangue, registrando um aumento de 189% nas doações desde seu início.”
 - D) “Queremos levar informação e conscientizar a população sobre a importância da doação de sangue”.
 - E) “[...] explica o Ten. Cel. Jovelino Barbosa Lima Filho, Comandante do 9º Grupamento de Bombeiros.”
10. “Seja Sangue Bom!” Na sílaba final da palavra “sangue”, encontramos duas letras representando um único fonema. Esse fenômeno também está presente em:
- A) cartola.
 - B) problema.
 - C) guaraná.
 - D) água.
 - E) nascimento.
11. “O evento promove a saúde de modo integral.” A regra que justifica o acento gráfico no termo destacado é a mesma que justifica o acento em:
- A) “remédio”.
 - B) “cajú”.
 - C) “rúbrica”.
 - D) “fraude”.
 - E) “baú”.

TEXTO 2



(QUINO, Toda Mafalda. São Paulo: Martins Fontes, 2008, p. 194)

Disponível em: http://mate-magica-eat.blogspot.com.br/2013_09_01_archive.html. Acesso em 16/03/14.

12. O humor da tirinha é provocado, principalmente:

- A) pela ambiguidade da palavra “regime”.
- B) pela frustração demonstrada pela garota.
- C) pelo fato de a menina medir o globo.
- D) pelo emprego do pronome de segunda pessoa.
- E) pela inadequação da expressão “dê certo”.

Matemática

13. Um grupo de 15 bombeiros parte em uma expedição, com mantimentos para 20 dias. Passados 5 dias, um novo grupo de 10 bombeiros, sem mantimentos, se junta ao anterior. Quantos dias durarão os mantimentos, contados a partir da chegada do novo grupo?

- A) 8 dias
- B) 9 dias
- C) 10 dias
- D) 11 dias
- E) 12 dias

14. João e Maria dividem um apartamento. Trabalhando juntos, os dois pintam o apartamento em 2,4 dias. Trabalhando sozinha, Maria precisa de dois dias a mais do que João precisa para pintar o apartamento sozinho. Trabalhando sozinho, em quantos dias João pinta o apartamento?

- A) 2 dias
- B) 3 dias
- C) 4 dias
- D) 5 dias
- E) 6 dias

15. O cartão de crédito S cobra juros mensais e cumulativos de 17%. Em quanto tempo uma dívida não paga de R\$ 1,00 neste cartão se transforma em um débito de R\$ 1.000.000,00? Indique o valor mais próximo do obtido. Dado: use a aproximação $10^6 \approx 1,17^{88}$.

- A) 7 anos e 4 meses
- B) 8 anos
- C) 8 anos e 6 meses
- D) 9 anos
- E) 9 anos e 7 meses

16. Para participar de um evento, cada um dos primeiros 10 inscritos de um grupo paga uma taxa de R\$ 30,00, e cada um dos demais paga taxa de R\$ 40,00. A média aritmética das taxas pagas por um grupo foi de R\$ 36,00. Quantos eram os membros do grupo?

- A) 32
- B) 28
- C) 25
- D) 23
- E) 20

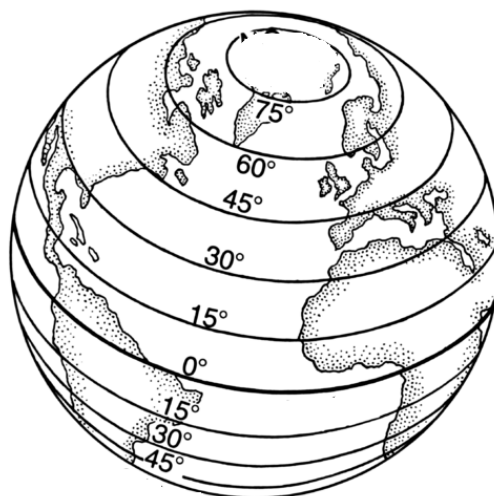
17. Um copo tem a forma de um cilindro reto com raio da base medindo 4 cm e altura 20 cm. O copo está preenchido completamente com água. O copo é inclinado até que o plano da sua base forme um ângulo de 45° com a horizontal e, assim, certa quantidade de água derramará do copo. Qual o volume de água que restará no copo? Desconsidere a espessura da superfície do copo.

- A) $252\pi \text{ cm}^3$
- B) $254\pi \text{ cm}^3$
- C) $256\pi \text{ cm}^3$
- D) $258\pi \text{ cm}^3$
- E) $260\pi \text{ cm}^3$

18. Um exame consiste de questões de múltipla escolha, com quatro alternativas cada questão, sendo somente uma correta. Um estudante sabe 60% das questões do exame. Quando o estudante sabe a questão, ele acerta, e, quando não sabe, ele escolhe a resposta aleatoriamente. Se o estudante acerta uma questão, qual a probabilidade percentual de que ele soubesse da questão? Indique o valor inteiro mais próximo do obtido.
- A) 86%
 - B) 88%
 - C) 90%
 - D) 92%
 - E) 94%
19. Em uma loja de CDs, Júnior separou 5 CDs de música brega, 4 CDs de forró e 3 CDs de funk (todos diferentes). De quantas maneiras Júnior pode comprar 5 CDs dentre os que ele separou, de maneira que haja pelo menos um CD de cada um dos três estilos de música?
- A) 588
 - B) 590
 - C) 592
 - D) 594
 - E) 596
20. A Igreja Católica influenciou em larga medida o imaginário durante o período denominado "Idade Média". Boa parte das produções no campo da Filosofia e das Artes, como a literatura, a pintura e a arquitetura, possui relações com o universo religioso do mundo medieval. Sobre as contribuições culturais desse período, analise as afirmativas abaixo.
- 1) Durante a Idade Média, pode-se destacar o surgimento de dois grandes estilos arquitetônicos: o românico e o gótico.
 - 2) O romance *A Divina Comédia*, do italiano Dante Alighieri, é o maior exemplo do estilo "novelas de cavalaria". O livro é uma exaltação à comédia e aos autores da Antiguidade clássica.
 - 3) O legado do teólogo Santo Agostinho faz referências à Filosofia clássica e à doutrina cristã. Entre suas obras, destacam-se os livros *Confissões* e *A cidade de Deus*.
- Está(ão) correta(s):
- A) 1, apenas.
 - B) 1 e 3, apenas.
 - C) 1, 2 e 3.
 - D) 2, apenas.
 - E) 2 e 3, apenas.
21. Sobre a caracterização política, social e econômica do feudalismo, assinale a alternativa correta.
- A) Apesar de haver uma troca de favores entre o senhor feudal e os camponeses, não havia uma relação de dependências pessoais na sociedade feudal.
 - B) Na organização do feudo, as terras comunais eram de uso exclusivo do senhor feudal.
 - C) A política era descentralizada, pois em geral, o rei possuía *status*, mas não exercia o poder do Estado sobre os feudos. A autoridade maior no feudo era do senhor feudal.
 - D) O *contrato de enfeudação* era estabelecido entre o rei e o senhor feudal mediante o pagamento de uma taxa que era destinada à Igreja.
 - E) A economia no feudo era parcialmente agrária, pois a partir do século XV iniciaram-se as produções em pequenas indústrias.

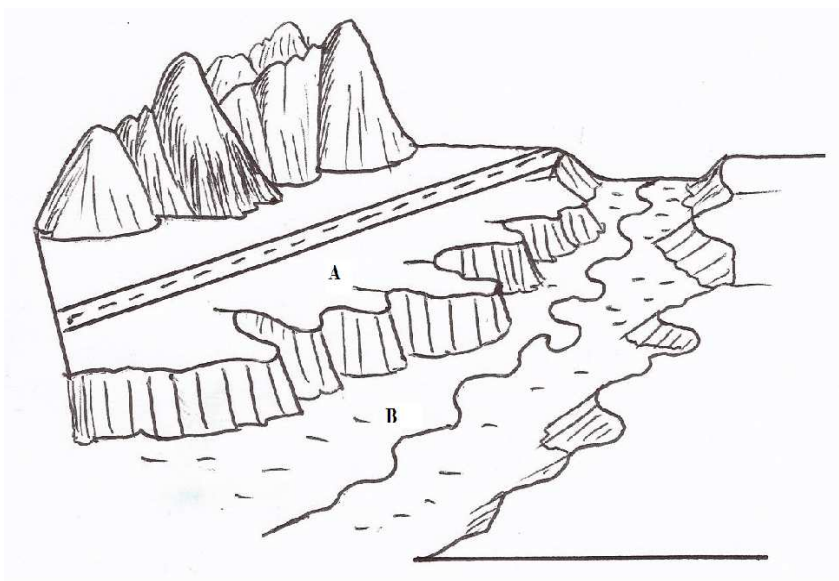
22. Influenciados pelos ideais do Iluminismo, as Treze Colônias americanas que eram colonizadas pela Inglaterra iniciaram um processo de emancipação política que ficou conhecido como "Revolução Americana". Sobre esse assunto, é correto afirmar que:
- A) as Colônias do Norte eram praticamente inabitadas. A pequena parcela da população existente era de judeus e católicos refugiados da Inglaterra.
 - B) durante a Guerra dos Trinta Anos, as relações entre as colônias norte-americanas e a metrópole inglesa se modificaram, pois a Inglaterra passou a exigir recursos financeiros dos colonos.
 - C) o episódio conhecido como a *Festa do Chá de Boston* é o maior exemplo da ostentação do luxo dos ingleses. Os impostos pagos pelos colonos para bancar os festejos influenciaram diretamente no início dos conflitos.
 - D) a Declaração de Independência dos Estados Unidos aboliu definitivamente a escravidão no território norte-americano.
 - E) no Sul, a colonização foi essencialmente exploratória, com a presença da mão de obra escrava. O cultivo era voltado aos produtos pouco produzidos na Europa.
23. No período de consolidação da República no Brasil, diversos aspectos sociais, políticos e econômicos estruturaram as bases da política republicana. Sobre a Primeira República, analise as afirmativas abaixo:
- 1) Nesse período, o voto era aberto (não secreto) e facultativo (não obrigatório).
 - 2) Apesar de haver uma abertura maior no direito ao voto, boa parte da sociedade estava excluída do sistema eleitoral, a exemplo das mulheres, dos analfabetos, dos mendigos, dos padres e dos soldados.
 - 3) Uma prática comum nesse período é a influência do poder político local exercido geralmente por grandes fazendeiros. Essa prática ficou conhecida como *coronelismo*.
- Está(ão) correta(s):
- A) 1, apenas.
 - B) 2 e 3, apenas.
 - C) 2, apenas.
 - D) 1, 2 e 3.
 - E) 1 e 3, apenas.
24. Sobre a caracterização do Brasil após 1964 e o período que corresponde à Ditadura Militar brasileira, é correto afirmar que:
- A) ao ser decretado em 1964, o AI-5 colocou o movimento estudantil na ilegalidade e respaldou a prisão de centenas de comunistas.
 - B) a estrutura político-jurídica desse período fundamentava-se em Atos Institucionais (AIs). Esses dispositivos autoritários corroboraram com a centralização política e administrativa do governo ditatorial.
 - C) as Ligas Camponesas do Nordeste brasileiro não foram afetadas pelo regime, por preservarem os valores da cultura tradicional.
 - D) o governo militar vetou a entrada de investimentos estrangeiros na economia e incentivou a produção dos bens nacionais.
 - E) a passeata dos cem mil foi um movimento organizado pelo Comando Geral dos Trabalhadores (CGT), e tinha como reivindicação o fim do arrocho salarial.
25. O Estado do Piauí ganhou repercussão internacional nos estudos sobre a presença humana no continente americano. A arqueóloga Niède Guidon provocou um intenso debate, ao apresentar uma nova teoria sobre a ocupação na América com base nos estudos feitos em São Raimundo Nonato. Sobre esse tema, é correto afirmar que:
- A) os sítios arqueológicos no Piauí apresentam pinturas rupestres que datam de cerca de 250 mil anos.
 - B) as pesquisas no Boqueirão da Pedra Furada demonstram que a ocupação do homem é mais recente do que o comprovado anteriormente. Os artefatos datam, no máximo, de 2 mil anos.
 - C) a teoria apresentada pela arqueóloga defende uma ocupação humana mais antiga que a teoria tradicional. Os artefatos encontrados no Piauí datam de cerca de 58 mil anos.
 - D) a teoria de Niède Guidon foi descartada, pois pesquisas feitas em laboratórios na Austrália comprovaram que os artefatos não eram produções humanas.
 - E) os artefatos encontrados no Piauí são importantes evidências de que o homem iniciou a ocupação na América há cerca de 15 mil anos.
26. Durante todo o período colonial, até meados do século XIX, a pecuária foi uma das principais atividades econômicas do Piauí. Sobre as transformações econômicas no Estado e sua relação com a economia nacional e mundial, é correto afirmar que:
- A) o ciclo da maniçoba foi uma das atividades econômicas mais importantes do Estado no século XX, mas a falta de investimentos em exportação restringiu o seu consumo aos moradores locais.
 - B) com a exportação da borracha e da cera de carnaúba, no início do século XIX, esses produtos tornaram-se as bases da economia do Estado.
 - C) a estagnação da economia no Piauí até o final do século XX é um reflexo da restrição de mercado ao território nacional.
 - D) a partir de meados do século XIX, até o início do século XX, o Piauí passou a atender uma demanda internacional com a produção de algodão.
 - E) a cultura da maniçoba passou a ser inserida no mercado internacional ainda no período colonial, ganhando maior projeção durante o Segundo Reinado, no governo de José Antônio Saraiva.

27. Observe atentamente a figura a seguir.



O que a figura está especificamente representando?

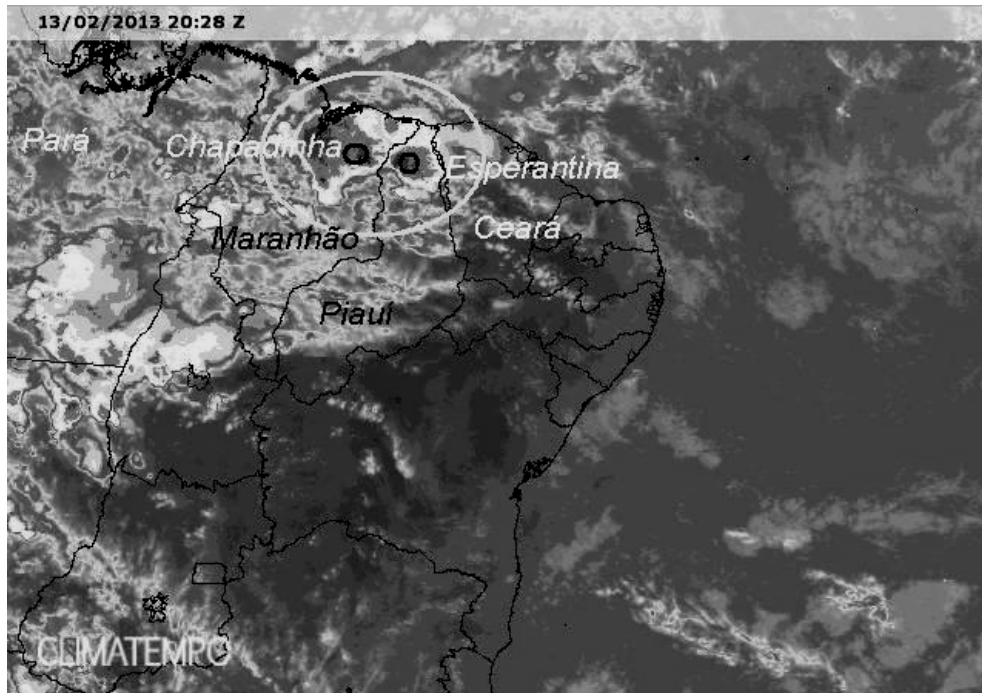
- A) As isotermas anuais.
 - B) As isóbaras de julho.
 - C) As faixas de latitude.
 - D) As isohigras de inverno.
 - E) As curvas de declividade magnética do planeta.
28. Uma unidade do Corpo de Bombeiros foi chamada para realizar um atendimento a feridos decorrentes de um grave acidente acontecido às margens da Rodovia Estadual hipotética que atravessa a unidade de relevo A, segundo o desenho apresentado a seguir.



Um automóvel acidentado desceu a ribanceira e parou na unidade de relevo B, situada aproximadamente numa altitude de 15 metros abaixo em relação à unidade A, que possui 30 metros de altitude. O acidente deixou o saldo de sete pessoas gravemente enfermas. Para fazer um relatório de ocorrência do acidente, seria correto dizer que a unidade de relevo terrestre A, onde se deu o choque dos veículos, é do tipo:

- A) Planalto de erosão.
- B) Terraço fluvial.
- C) Encosta tectônica.
- D) Chapada cristalina.
- E) "Cuesta".

29. A parte setentrional do Nordeste brasileiro, e em especial o Piauí, recebem chuvas de verão retardadas, às vezes, para outono. Na imagem de satélite a seguir reproduzida, observa-se, no dia 13 de fevereiro de 2013, um episódio considerável de chuvas, cuja área atingida está delimitada por um círculo. Observe-a.



Que sistema atmosférico foi responsável direto por essas chuvas, conforme se verifica na imagem?

- A) Zona de Convergência Intertropical.
 - B) Zona de Convergência do Atlântico Sul.
 - C) Massa de Ar Equatorial do Atlântico Norte.
 - D) Frente Polar Atlântica.
 - E) Ondas de Oeste Convergentes.
30. No estudo da questão ambiental, é de enorme importância o exame dos Desastres Naturais que, em geral, requerem uma intensa e rápida ação do Corpo de Bombeiros. Sobre esse assunto, analise as considerações feitas a seguir.
- 1) Os desastres naturais de pequeno porte ou intensidade são caracterizados quando os danos causados são pouco importantes e os prejuízos consequentes são pouco vultosos e, por isso, são mais facilmente suportáveis e superáveis pelas comunidades afetadas.
 - 2) Quanto à evolução, os desastres naturais são classificados em: súbitos, graduais e por somação de efeitos parciais. Os desastres súbitos caracterizam-se, sobretudo, pela velocidade de evolução do processo.
 - 3) Os desastres naturais de evolução aguda são aqueles que resultam exclusivamente das ações antropogênicas ou de omissões humanas sobre o meio natural, e se originam do relacionamento do homem com os ecossistemas urbanos.
 - 4) As chuvas ácidas, o incremento da poluição do ar provocada por camadas de inversão térmica, o efeito estufa e os bolsões de redução da camada de ozônio são desastres naturais relacionados com a geodinâmica terrestre interna.
 - 5) No Brasil, existe maior prevalência dos desastres naturais cíclicos e de características sazonais, por isso são mais facilmente previsíveis.

Estão corretas:

- A) 1 e 3, apenas
- B) 2 e 3, apenas.
- C) 1, 2 e 5, apenas
- D) 3, 4 e 5, apenas
- E) 1, 2, 3, 4 e 5.

31. Leia com atenção o texto a seguir.

Em dezembro de 2010, um jovem tunisiano, desempregado, ateou fogo ao próprio corpo como manifestação contra as condições de vida no país. Ele não sabia, mas seu ato desesperado seria o pontapé inicial do que viria a ser um importante movimento social. Protestos se espalharam pela Tunísia, levando o presidente Zine el-Abdine Ben Ali a fugir para a Arábia Saudita apenas dez dias depois. Ben Ali estava no poder desde novembro de 1987. Inspirados no “sucesso” dos protestos na Tunísia, os egípcios foram às ruas. A saída do presidente Hosni Mubarak, que estava no poder havia 30 anos, demoraria um pouco mais. Enfraquecido, ele renunciou dezoito dias depois do início das manifestações populares, concentradas na praça Tahrir (ou praça da Libertação, em árabe), no Cairo, a capital do Egito. Mais tarde, Mubarak seria internado e, mesmo em uma cama hospitalar, seria levado a julgamento. A Líbia demorou bem mais até derrubar o coronel Muamar Kadafi, o ditador que estava havia mais tempo no poder na região: 42 anos, desde 1969. O país se envolveu em uma violenta guerra civil, com rebeldes avançando lentamente sobre as cidades ainda dominadas pelo regime de Kadafi.

(Texto adaptado do jornal *O Estado de São Paulo*)

Globalmente, o texto está se referindo, mais especificamente:

- A) ao Outono Muçulmano.
- B) à Revolução Socialista da Tunísia.
- C) à Revolta Xiita Árabe-Egípcia.
- D) à Revolução Islâmica Árabe.
- E) à Primavera Árabe.

32. O texto a seguir refere-se a um importante compartimento de relevo nordestino. Leia-o atentamente.

Este compartimento é representado por uma faixa de áreas do Sudeste e parte do Sul do Piauí, elaborado em estrutura cristalina pré-cambriana. Esta faixa corresponde a uma porção das depressões que se estendem pelo interior da região Nordeste brasileira, denominada “depressões intermontanas” e genericamente conhecidas por “sertões nordestinos”.

(Fonte: *Atlas Escolar do Piauí*. Editora Grafset, 2010.)

A que compartimento de relevo o texto se refere?

- A) Depressões Pré-Litorâneas.
- B) Depressões Periféricas à Bacia Sedimentar do Maranhão-Piauí.
- C) Depressões Absolutas do Rio Parnaíba.
- D) Depressões do Alto-Médio Parnaíba.
- E) Pediplanos Deprimidos do Piauí Central.

33. A erosão costeira é, na atualidade, um preocupante problema ambiental do Brasil. Sobre esse assunto, analise as afirmações abaixo.

- 1) Sobre as áreas costeiras, atuam diversos processos hidrodinâmicos relacionados ao ambiente marinho e continental, além da forte pressão antrópica, que, em conjunto, modificam este ambiente.
- 2) O desenvolvimento das planícies costeiras está intimamente ligado à história das flutuações do nível do mar, ao aporte de sedimentos e aos processos erosivos costeiros, que controlam a morfologia e a distribuição dos sedimentos.
- 3) Quando há um aumento considerável dos sedimentos transportados pelos rios, há uma tendência de acontecer, na foz desses rios, uma intensificação dos processos erosivos litorâneos.
- 4) No Brasil, como os ventos são os grandes responsáveis pela dinâmica costeira, no estudo desse assunto é importante analisar a direção e a velocidade dos fluxos de ar operantes nessa área.

Está(ão) correta(s):

- A) 1, apenas.
- B) 4, apenas.
- C) 2 e 4, apenas.
- D) 1, 2 e 4, apenas.
- E) 1, 2, 3 e 4.

Noções de Informática

34. Qual das alternativas abaixo corresponde a softwares aplicativos que permitem a criação e manipulação de tabelas?

- A) Microsoft Word 2010, Microsoft Excel 2010, Microsoft Internet Explorer 10.
- B) Microsoft Excel 2010, OpenOffice Calc 4, Mozilla Firefox 26.
- C) Microsoft Internet Explorer 10, Mozilla Firefox 26, Google Chrome 31.
- D) Microsoft Word 2010, OpenOffice Writer 4, OpenOffice Impress 4.
- E) Microsoft Power Point 2010, OpenOffice Writer 4, Google Chrome 31.

35. Segundo a ABNT NBR 14724:2011, os trabalhos acadêmicos devem possuir a fonte com a cor preta, o tamanho 12 e o tipo *Times New Roman* ou *Arial*. O papel deve ter formato A4 (21,0 cm x 29,7 cm) e as folhas devem apresentar a margem esquerda e superior de 3 cm e a margem direita e inferior de 2 cm. Quais as guias da barra de ferramentas do Microsoft Word 2010 que permitem a formatação conforme as especificações descritas acima?

- A) Página Inicial, Exibição.
- B) Inserir, Layout.
- C) Fonte, Configurar Página.
- D) Fonte, Parágrafo.
- E) Página Inicial, Layout de Página.

36. Qual das alternativas apresenta a formatação do texto abaixo, em relação ao seu alinhamento e estilo da fonte?

Conceitos básicos de operação de microcomputadores; noções básicas de operação de microcomputadores em rede local e Internet.

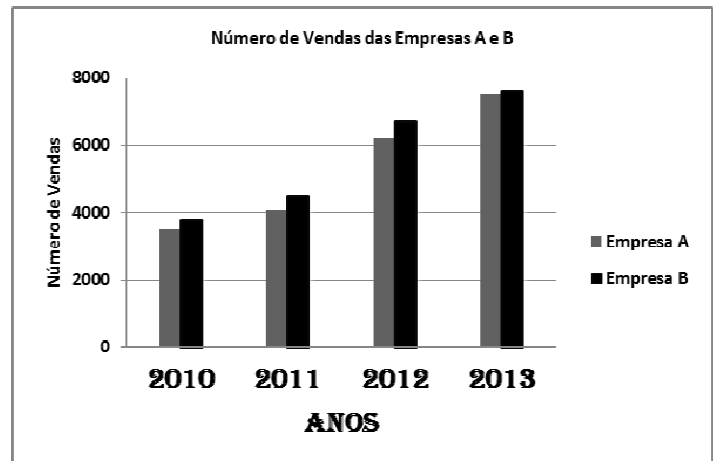
- A) Alinhamento Centralizado, Negrito.
B) Alinhamento à Esquerda, Itálico.
C) Alinhamento à Direita, Sublinhado.
D) Alinhamento Justificado, Itálico.
E) Alinhamento Centralizado, Negrito e Itálico.
37. O Microsoft PowerPoint é um software de criação e edição de apresentações de slides que permite a personalização do slide mestre, personalização de animação de texto ou objetos e o teste de intervalos entre os slides da apresentação. Sobre o Microsoft PowerPoint 2010, analise as proposições abaixo.

- 1) Um slide mestre é um elemento do modelo que armazena informações sobre o posicionamento de texto e objetos, tamanhos de espaços reservados de texto e objeto, estilos de texto, planos de fundo, temas de cor, efeitos e animação.
- 2) Os tipos mais comuns de efeitos de animação incluem entradas e saídas. Contudo, também é possível adicionar som para aumentar a intensidade dos efeitos de animação.
- 3) O Botão Testar Intervalos permite um registro de tempo de, no máximo, 1 minuto para os slides da apresentação.

Está(ão) correta(s):

- A) 1, apenas.
B) 1 e 2, apenas.
C) 1, 2 e 3.
D) 3, apenas.
E) 2 e 3, apenas.

38. O Microsoft Excel 2010 proporciona a criação de vários tipos de gráficos com a finalidade de exibir dados de maneiras que sejam significativas para um determinado público-alvo. Qual das alternativas descreve as propriedades do gráfico abaixo?



- A) O eixo horizontal do gráfico possui tamanho mínimo 0, tamanho máximo 8000 e unidade principal 2000.
B) Os títulos do eixo horizontal e do eixo vertical devem possuir a mesma fonte e o mesmo tamanho de fonte.
C) A legenda pode ser oculta, seu local e entradas podem ser modificados.
D) O tipo de gráfico escolhido foi Coluna 3D.
E) A escala de eixos e intervalos entre os valores não podem ser ajustados.
39. Quanto aos conceitos básicos sobre os microcomputadores e sua operação em rede, assinale a alternativa correta.
- A) O teclado é um dispositivo de saída dos microcomputadores.
B) A memória ROM perde seu conteúdo quando a energia é cortada.
C) A Internet é uma rede de computadores que interconecta equipamentos de computação em todo o mundo.
D) A rede local é uma rede de computadores que abrange uma grande área geográfica, com frequência um país ou continente.
E) A função dos periféricos é executar os programas armazenados na memória primária, buscando cada instrução, interpretando-a e, em seguida, executando-a.

40. Qual das alternativas apresenta o procedimento correto quanto à criação de senhas?
- A) O usuário deve alterar senhas temporárias no primeiro acesso ao sistema.
 - B) O usuário deve criar senhas com o seu identificador (ID).
 - C) O usuário deve criar senhas com palavras que constam em dicionários de qualquer idioma.
 - D) O usuário deve criar senhas com menos de seis caracteres.
 - E) O usuário deve reutilizar as mesmas senhas.

Legislação Institucional

41. Segundo o regulamento Disciplinar da Polícia Militar do Estado do Piauí, as dispensas, como recompensas de serviço, podem ser: “Dispensa Total do Serviço” e “Dispensa Parcial do Serviço”. A “Dispensa Total do Serviço” é concedida pelo prazo máximo de 08 dias e não deve ultrapassar o total de:
- A) 30 dias no decorrer de um ano civil.
 - B) 15 dias no decorrer de um ano civil.
 - C) 16 dias no decorrer de um ano civil.
 - D) 20 dias no decorrer de um ano civil.
 - E) 60 dias no decorrer de um ano civil.
42. O comportamento policial militar da praça deve ser classificado como “Excepcional” quando:
- A) no período de 06 anos de efetivo serviço, não tenha sofrido qualquer punição disciplinar.
 - B) no período de 04 anos de efetivo serviço, não tenha sofrido qualquer punição disciplinar.
 - C) no período de 05 anos de efetivo serviço, não tenha sofrido qualquer punição disciplinar.
 - D) no período de 08 anos de efetivo serviço, não tenha sofrido qualquer punição disciplinar.
 - E) no período de 03 anos de efetivo serviço, não tenha sofrido qualquer punição disciplinar.
43. A reclassificação do comportamento da praça deve ser feita, autenticamente:
- A) do ótimo para o bom, quando a praça for punida, no período de 02 anos de efetivo serviço, com mais de uma detenção.
 - B) do excepcional para o ótimo, quando a praça for punida com repreensão ou detenção.
 - C) do ótimo para o bom, quando a praça for punida, no período de 03 anos de efetivo serviço, com mais de uma detenção.
 - D) do bom para o insuficiente, quando a praça for punida, no período de 02 anos de efetivo serviço, com duas prisões.
 - E) do bom para o insuficiente, quando a praça for punida, no período de 03 anos de efetivo serviço, com duas prisões.

44. Os postos no Quadro de Oficiais Bombeiros Militares de Saúde do Estado do Piauí são:
- A) 2º Tenente, 1º Tenente, Capitão, Major e Tenente-Coronel.
 - B) 2º Tenente, 1º Tenente, Capitão, Major, Tenente-Coronel e Coronel.
 - C) Aspirante, 2º Tenente, 1º Tenente, Capitão, Major e Tenente-Coronel.
 - D) Aspirante, 2º Tenente, 1º Tenente, Capitão, Major, Tenente-Coronel e Coronel.
 - E) Aspirante, 1º Tenente, Capitão, Major e Tenente-Coronel.
45. Qual a quantidade de oficiais superiores Bombeiros Militares que são membros efetivos da Comissão de Promoção de Oficiais da Polícia Militar do Estado do Piauí, indicados pelo Governador do Estado do Piauí?
- A) 02 oficiais superiores.
 - B) 05 oficiais superiores.
 - C) 06 oficiais superiores.
 - D) 03 oficiais superiores.
 - E) 04 oficiais superiores.
46. O oficial que se julgar prejudicado em consequência de composição de Quadro de Acesso, em seu direito de promoção, poderá interpor recursos ao Governador do Estado, através do Comandante-Geral do Corpo de Bombeiros, como última instância na esfera administrativa. Para a apresentação do recurso, o oficial terá o prazo de:
- A) sete dias corridos, a contar do recebimento da notificação do ato que julga prejudicá-lo ou da publicação oficial no Boletim Interno.
 - B) quatro dias corridos, a contar do recebimento da notificação do ato que julga prejudicá-lo ou da publicação oficial no Boletim Interno.
 - C) dez dias corridos, a contar do recebimento da notificação do ato que julga prejudicá-lo ou da publicação oficial no Boletim Interno.
 - D) cinco dias corridos, a contar do recebimento da notificação do ato que julga prejudicá-lo ou da publicação oficial no Boletim Interno.
 - E) quinze dias corridos, a contar do recebimento da notificação do ato que julga prejudicá-lo ou da publicação oficial no Boletim Interno.
47. É condição, para ingresso nos Quadros de Acessos para Quadro de Praças Bombeiros Militares, ter completado, até a data da promoção, em cada graduação, o interstício mínimo de:
- A) três anos como Soldado, para a graduação de Cabo.
 - B) cinco anos como Soldado, para a graduação de Cabo.
 - C) dois anos como Soldado, para a graduação de Cabo.
 - D) quatro anos como Soldado, para a graduação de Cabo.
 - E) oito anos como Soldado, para a graduação de Cabo.

48. Segundo a Lei de Promoção de Praças do Corpo de Bombeiros Militar do Estado do Piauí, são membros efetivos da Comissão de Promoção de Praças:
- A) 03 oficiais intermediários do Corpo de Bombeiros.
 - B) 04 oficiais intermediários do Corpo de Bombeiros.
 - C) 06 oficiais intermediários do Corpo de Bombeiros.
 - D) 02 oficiais intermediários do Corpo de Bombeiros.
 - E) 05 oficiais intermediários do Corpo de Bombeiros.
49. Assinale a alternativa que apresenta todas as graduações de Praças previstas na Lei nº 5.459/2005/Estado do Piauí, que dispõe sobre a criação de Quadros de Oficiais e de Praças no Corpo de Bombeiros Militar do Estado do Piauí.
- A) Soldado, cabo, sargento, subtenente e aspirante a oficial.
 - B) Soldado, cabo, sargento e subtenente.
 - C) Soldado, cabo, 3º sargento, 2º sargento, 1º sargento, subtenente e aspirante a oficial.
 - D) Soldado, cabo, 3º sargento, 2º sargento, 1º sargento e subtenente.
 - E) Soldado, cabo, 3º sargento, 2º sargento, 1º sargento e aspirante a oficial.
50. Ao ser incluída na Polícia Militar do Estado do Piauí, a praça será classificada no comportamento:
- A) bom.
 - B) ótimo.
 - C) excepcional.
 - D) insuficiente.
 - E) mau.

Direitos Humanos

51. Segundo a Constituição da República de 1988, os "Tratados e Convenções Internacionais" sobre direitos humanos que forem aprovados, em cada Casa do Congresso Nacional, em dois turnos, por três quintos dos votos dos respectivos membros, serão equivalentes:
- A) às medidas provisórias.
 - B) às leis ordinárias.
 - C) aos decretos-leis.
 - D) aos decretos.
 - E) às emendas constitucionais.
52. São características dos "Direitos Humanos":
- A) inalienabilidade, imobilidade e irrenunciabilidade.
 - B) efetividade, inexauribilidade e irrenunciabilidade.
 - C) imobilidade, imprescritibilidade e irrenunciabilidade.
 - D) inalienabilidade, imprescritibilidade e imobilidade.
 - E) inalienabilidade, imprescritibilidade e inconstitucionalidade.

53. Qual o "Direito Fundamental" de primeira dimensão?
- A) Direito à paz permanente.
 - B) Fraternidade.
 - C) Igualdade.
 - D) Liberdade.
 - E) Direito à democracia.
54. A Constituição Federal de 1988 não admite a seguinte pena:
- A) privação ou restrição da liberdade.
 - B) perda de bens.
 - C) banimento.
 - D) prestação social alternativa.
 - E) suspensão ou interdição de direito.
55. No que se refere à "Extradicação", a Constituição Federal de 1988 prevê que:
- A) nenhum brasileiro será extraditado, salvo o naturalizado, em caso de crime comum, praticado antes da naturalização, ou de comprovado envolvimento em tráfico ilícito de entorpecentes e drogas afins, na forma da lei.
 - B) nenhum brasileiro será extraditado, salvo o naturalizado, em caso de crime militar, praticado antes da naturalização, ou de comprovado envolvimento em tráfico ilícito de entorpecentes e drogas afins, na forma da lei.
 - C) nenhum brasileiro será extraditado, salvo o naturalizado, em caso de crime comum, praticado após a naturalização, ou de comprovado envolvimento em tráfico ilícito de entorpecentes e drogas afins, na forma da lei.
 - D) nenhum brasileiro será extraditado, salvo o naturalizado, em caso de crime militar, praticado após a naturalização, ou de comprovado envolvimento em tráfico ilícito de entorpecentes e drogas afins, na forma da lei.
 - E) nenhum brasileiro será extraditado, salvo o naturalizado, em caso de crime militar, praticado durante a naturalização, ou de comprovado envolvimento em tráfico ilícito de entorpecentes e drogas afins, na forma da lei.

56. São “Direitos Sociais” previstos na Constituição Federal de 1988:

- A) a educação, a saúde, o trabalho, a moradia, o lazer, a segurança, a segurança privada, a previdência social, a proteção à maternidade, a proteção à paternidade, a proteção à infância e a assistência aos desamparados.
- B) a educação, a saúde, o trabalho, a moradia, o lazer, a segurança, a previdência social, a proteção à maternidade e à infância e a assistência aos desamparados.
- C) a educação, a saúde, o trabalho, a moradia, o lazer, a segurança, a previdência social, a proteção à maternidade, a proteção à paternidade, a proteção à infância e a assistência aos desamparados.
- D) a educação, a saúde, a saúde privada, o trabalho, a moradia, o lazer, a segurança, a previdência social, a proteção à maternidade, a proteção à paternidade, a proteção à infância e a assistência aos desamparados.
- E) a segurança eletrônica, a saúde, o trabalho, a moradia, o lazer, a segurança, a previdência social, a proteção à maternidade, a proteção à paternidade, a proteção à infância e a assistência aos desamparados.

57. Não é um direito dos trabalhadores urbanos e rurais constante na Constituição Federal de 1998:

- A) remuneração do trabalho noturno igual à do diurno.
- B) jornada de oito horas para o trabalho realizado em turnos ininterruptos de revezamento, salvo negociação coletiva.
- C) décimo quarto salário com base na remuneração integral ou no valor da reforma.
- D) décimo terceiro salário com base na remuneração integral ou no valor da aposentadoria.
- E) remuneração do trabalho noturno superior ou igual à do diurno.

58. Segundo a Constituição Federal de 1988, são condições de elegibilidade, na forma da lei, a idade mínima de:

- A) quarenta e seis anos para Presidente e cinquenta anos para Vice-Presidente da República e Senador.
- B) quarenta anos para Presidente, Vice-Presidente da República e Senador.
- C) trinta e oito anos para Presidente e quarenta e nove anos para Vice-Presidente da República e Senador.
- D) quarenta e cinco anos para Presidente e quarenta e oito anos para Vice-Presidente da República e Senador.
- E) trinta e cinco anos para Presidente, Vice-Presidente da República e Senador.

59. Conforme a Constituição Federal de 1988, o militar alistável é elegível, nas seguintes condições:

- A) se contar menos de quinze anos de serviço, deverá afastar-se da atividade; e se contar mais de dez anos de serviço, será agregado pela autoridade superior e, se eleito, passará automaticamente, no ato da diplomação, para a inatividade.
- B) se contar menos de dezesseis anos de serviço, deverá afastar-se da atividade; e se contar mais de dez anos de serviço, será agregado pela autoridade superior e, se eleito, passará automaticamente, antes do ato da diplomação, para a inatividade.
- C) se contar menos de dez anos de serviço, deverá afastar-se da atividade; e se contar mais de dez anos de serviço, será agregado pela autoridade superior e, se eleito, passará automaticamente, no ato da diplomação, para a inatividade.
- D) se contar menos de dezessete anos de serviço, deverá afastar-se da atividade; e se contar mais de dez anos de serviço, será agregado pela autoridade superior e, se eleito, passará automaticamente, no ato da diplomação, para a inatividade.
- E) se contar menos de dezoito anos de serviço, deverá afastar-se da atividade; e se contar mais de dez anos de serviço, será agregado pela autoridade superior e, se eleito, passará automaticamente, no ato da diplomação, para a inatividade.

60. Conforme a Constituição Federal de 1988, são condições de elegibilidade, na forma da lei, a idade mínima de:

- A) vinte e um anos para Deputado Federal, Deputado Estadual ou Distrital, Prefeito, Vice-Prefeito e juiz de paz.
- B) vinte e um anos para Deputado Federal, Deputado Estadual ou Distrital, Prefeito, Vice-Prefeito e trinta anos para juiz de paz.
- C) vinte e um anos para Deputado Federal, Deputado Estadual ou Distrital, Prefeito, Vice-Prefeito e trinta e cinco anos para juiz de paz.
- D) vinte e um anos para Deputado Federal, Deputado Estadual ou Distrital, Prefeito, Vice-Prefeito e vinte e cinco anos para juiz de paz.
- E) vinte e cinco anos para Deputado Federal, vinte e um anos para Deputado Estadual ou Distrital, Prefeito, Vice-Prefeito e trinta anos para juiz de paz.