



# PROCESSO SELETIVO SIMPLIFICADO

## SECRETARIA MUNICIPAL DE EDUCAÇÃO - SEMEC



### 2019

Universidade  
Estadual do Piauí

#### PROVA ESCRITA OBJETIVA – TIPO 01

CARGO: PROFESSOR SUBSTITUTO – EDUCAÇÃO BÁSICA – ENSINO

FUNDAMENTAL – 6º AO 9º ANO – **ARTES**

DATA: 07/07/2019 – HORÁRIO: 8h30min. às 11h30min. (horário do Piauí)

#### LEIA AS INSTRUÇÕES:

- Você deve receber do fiscal o seguinte material:
  - Este caderno (TIPO 01) com 40 questões objetivas sem falha ou repetição.
  - Um CARTÃO-RESPOSTA destinado às respostas objetivas da Prova. *Verifique se o tipo de caderno (TIPO 01) é o mesmo que consta no seu Cartão-Resposta.*

**OBS: Para realizar sua Prova, use apenas o material mencionado acima e, em hipótese alguma, papéis para rascunhos.**
- Verifique se este material está completo e se seus dados pessoais conferem com aqueles constantes do CARTÃO-RESPOSTA.
- Após a conferência, você deverá assinar seu nome completo, no espaço apropriado do CARTÃO-RESPOSTA, utilizando caneta esferográfica com tinta de cor azul ou preta.
- Escreva o seu nome nos espaços indicados na capa deste CADERNO DE QUESTÕES, observando as condições para tal (assinatura e letra de forma), bem como o preenchimento do campo reservado à informação de seu número de inscrição.
- No CARTÃO-RESPOSTA, a marcação das letras correspondentes às respostas de sua opção deve ser feita com o preenchimento de todo o espaço do campo reservado para tal fim.
- Tenha muito cuidado com o CARTÃO-RESPOSTA para não dobrar, amassar ou manchar, pois este é personalizado e em hipótese alguma poderá ser substituído.
- Para cada uma das questões são apresentadas cinco alternativas classificadas com as letras (A), (B), (C), (D) e (E); assinale apenas uma alternativa para cada questão, pois somente uma responde adequadamente ao quesito proposto. A marcação em mais de uma alternativa anula a questão, **mesmo que uma das respostas esteja correta**; também serão nulas as marcações rasuradas.
- As questões são identificadas pelo número que fica à esquerda de seu enunciado.
- Os fiscais não estão autorizados a emitir opinião nem a prestar esclarecimentos sobre o conteúdo das Provas. Cabe única e exclusivamente ao candidato interpretar e decidir a este respeito.
- Reserve os 30 (trinta) minutos finais para marcar seu CARTÃO-RESPOSTA. Os rascunhos e as marcações assinaladas no CADERNO DE QUESTÕES não serão levados em conta.
- Quando terminar sua Prova, antes de sair da sala, assine a LISTA DE FREQUÊNCIA, entregue ao Fiscal o CADERNO DE QUESTÕES e o CARTÃO-RESPOSTA, que deverão conter sua assinatura.
- O tempo de duração para esta Prova é de **3 (três) horas**.
- Por motivos de segurança, você somente poderá ausentar-se definitivamente da sala de Prova depois de **2h e 30min.** do início desta.
- O rascunho ao lado não tem validade definitiva como marcação do Cartão-Resposta, destina-se apenas à conferência do gabarito por parte do candidato.

#### Nº DE INSCRIÇÃO

--	--	--	--	--	--

Assinatura

Nome do Candidato (letra de forma)

#### RASCUNHO

01		21	
02		22	
03		23	
04		24	
05		25	
06		26	
07		27	
08		28	
09		29	
10		30	
11		31	
12		32	
13		33	
14		34	
15		35	
16		36	
17		37	
18		38	
19		39	
20		40	

PROCESSO SELETIVO SIMPLIFICADO – SECRETARIA MUNICIPAL DE EDUCAÇÃO – SEMEC - 2019  
FOLHA DE ANOTAÇÃO DO GABARITO - ATENÇÃO: Esta parte somente deverá ser destacada pelo fiscal da sala, após o término da Prova.  
NÚCLEO DE CONCURSOS E PROMOÇÃO DE EVENTOS – NUCEPE

**N ° DE INSCRIÇÃO**

--	--	--	--	--	--	--

# ARTES

01. A dança é uma das formas de comunicação mais antigas, existindo antes do homem começar a falar. Ao longo do tempo, essa forma de expressão e comunicação vem adquirindo funções diferentes, de acordo com cada cultura e com cada época. Sobre a história da dança, analise os itens a seguir, marque “V” para Verdadeiro e “F” para Falso. Em seguida, marque a alternativa que apresenta a sequência **CORRETA**.

- ( ) Registros de pinturas rupestres encontradas em sítios arqueológicos como os da Serra da Capivara, no interior do Piauí ou o de Altamira, na Espanha, revelam imagens de pessoas imitando movimentos de ritualístico.
- ( ) No Egito antigo, a dança era realizada em homenagem aos deuses, em celebrações à natureza, em rituais fúnebres, por isso eram chamadas de *danças sagradas* ou *divinas*.
- ( ) Na Grécia, a dança tinha caráter divino, mas se tornou mais acessível e passou a fazer parte do cotidiano das pessoas.
- ( ) Na Idade Média a dança foi, inicialmente, adotada pela Igreja, mas depois os nobres possibilitaram o seu desenvolvimento dentro dos palácios, como pura diversão.
- ( ) A dança como espetáculo surgiu com o casamento de Catarina de Médicis com o duque Orléans, porém, ainda tinha a finalidade de diversão.

- a) V, V, V, F, V
- b) V, V, F, F, V
- c) V, F, F, V, V
- d) V, F, F, F, V
- e) F, F, F, V, F

02. Os elementos básicos da dança se estabelecem como fundamentais para a aplicação prática dessa linguagem na educação. Depois de analisar as sentenças a seguir, assinale a que apresenta, corretamente, elementos básicos da dança.

- a) Tempo, corpo e ritmo.
- b) Movimento, espaço e tempo.
- c) Intensidade, espaço e tempo.
- d) Ritmo, espaço e densidade.
- e) Espaço, intensidade e Movimento.

03. O Brasil possui grande diversidade cultural. Cada região possui atividades culturais com características próprias. Exemplo muito significativo são as danças populares. Analise as alternativas seguintes e marque a que traz **CORRETAMENTE**, a definição de uma dança popular.

- a) A quadrilha é uma dança típica das festas juninas brasileiras, carregada de referências caipiras e matutas, cuja origem vem da Espanha do século XVIII.
- b) O bumba-meu-boi – dança dramática popular cuja narrativa gira em torno das peripécias, morte e ressurreição de um boi, que é a figura principal da dança.
- c) Indianismo são blocos de pessoas fantasiadas de índios que se apresentam principalmente no carnaval pernambucano.
- d) Capoeira é uma dança de origem indígena que se mistura a jogo e luta. É acompanhada por música de letra e ritmo repetitivos, executados por instrumentos como o berimbau, o caxixi, agogô, entre outros.
- e) O frevo é uma dança popular, típica do carnaval baiano, que se originou das músicas que as bandas militares e fanfarras tocavam nos desfiles de rua.

04. Para Fayga Ostrower, os elementos básicos da linguagem visual (linha; superfície; volume; luz e cor) constituem a matéria-prima de toda informação visual em termos de opções e combinações seletivas. Com base no texto e em seus conhecimentos anteriores, faça uma leitura da imagem. Em seguida, assinale a alternativa **CORRETA** segundo os elementos básicos que as compõem e segundo suas características formais.

OSTROWER, Fayga. *Universos da Arte*. 24. Ed. Rio de Janeiro: Elsevier, 2004.



Imagem 1: Noite Estrelada, 1889, Van Gogh

Disponível em: [https://pt.wikipedia.org/wiki/Ficheiro:Van\\_Gogh\\_-\\_Starry\\_Night\\_-\\_Google\\_Art\\_Project.jpg](https://pt.wikipedia.org/wiki/Ficheiro:Van_Gogh_-_Starry_Night_-_Google_Art_Project.jpg)

- a) Na pintura Noite Estrelada de Van Gogh, as cores frias da paisagem noturna contribuem para a percepção de calma, quietude e estaticidade.
- b) As linhas curvas e tracejadas que preenchem grande parte da pintura provocam a percepção do intenso movimento e dinamismo que a caracterizam.
- c) Nesta imagem, a forma orgânica produz e enfatiza a ideia de perspectiva.
- d) O elemento visual que mais se destaca na pintura é a forma orgânica, conferida pelo fechamento das linhas.
- e) As linhas curvas desta pintura, longe de conferir a ideia de dinamismo intenso, conferem suavidade e feminilidade.

05. Depois de analisar as imagens 2 e 3, marque a alternativa **INCORRETA**.

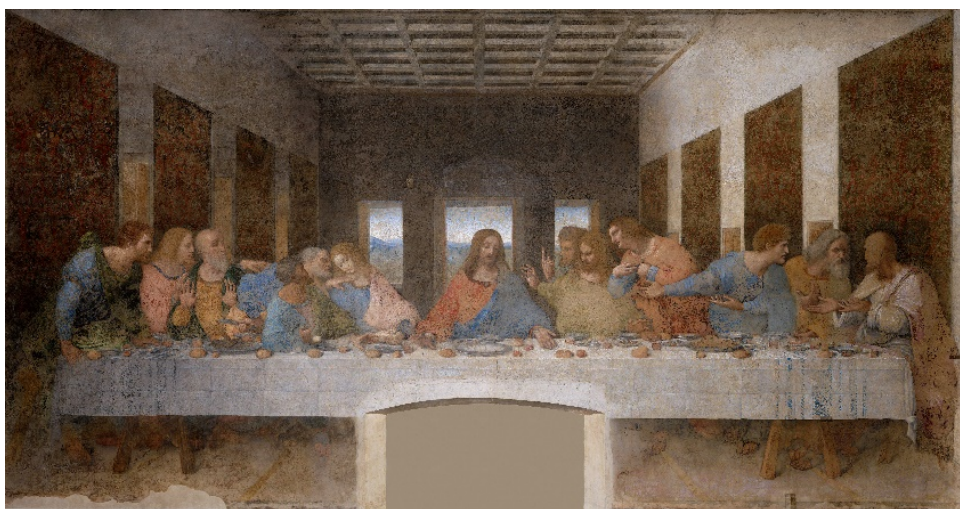


Imagem 2: A Santa Ceia, 1495-1498, Leonardo da Vinci

Disponível em:

[https://upload.wikimedia.org/wikipedia/commons/0/08/Leonardo\\_da\\_Vinci\\_%281452-1519%29\\_-\\_The\\_Last\\_Supper\\_%281495-1498%29.jpg](https://upload.wikimedia.org/wikipedia/commons/0/08/Leonardo_da_Vinci_%281452-1519%29_-_The_Last_Supper_%281495-1498%29.jpg)



Imagem 3: A Última Ceia, Séc. XVI, Tintoretto

Disponível em:

[https://pt.wikipedia.org/wiki/%C3%9Altima\\_Ceia#/media/Ficheiro:Jacopo\\_Tintoretto\\_-\\_The\\_Last\\_Supper\\_-\\_WGA22649.jpg](https://pt.wikipedia.org/wiki/%C3%9Altima_Ceia#/media/Ficheiro:Jacopo_Tintoretto_-_The_Last_Supper_-_WGA22649.jpg)

- a) As duas imagens apresentam composições bastante distintas. A *imagem 2* simétrica e equilibrada. Sua perspectiva tem um ponto de fuga, que está voltado para o centro da composição, na cabeça de Jesus. Nessa obra, a corrente estilística presente é o idealismo.
  - b) A *imagem 3* revela dinamismo intenso, provocado principalmente, pelo jogo de claro/escuro e pela composição em diagonal.
  - c) A *Santa Ceia* de Leonardo da Vinci é uma obra representativa do Renascimento.
  - d) Na pintura *A Última Ceia*, de Tintoretto, o elemento forma é mais importante do que o elemento luz, o que confere dramaticidade à obra.
  - e) Apesar das diferenças compositivas das duas imagens, ambas são representativas do mesmo estilo histórico e das mesmas características formais.
- 06.** A arte e a Igreja estabeleceram forte relação no período medieval, no qual os estilos românico, gótico e bizantino foram desenvolvidos sem maiores mudanças formais. Sobre a arte desenvolvida na Idade Média, é **CORRETO** afirmar:
- a) As esculturas góticas apresentavam personagens entrelaçados e representavam deuses do mundo pagão.
  - b) A composição dos mosaicos desenvolvidos no estilo românico era caracterizada pela ideia de profundidade e perspectiva, pela frontalidade e pelo caráter sagrado.
  - c) Na arte bizantina predominaram simplicidade e rusticidade.
  - d) Na arquitetura, os estilos românico e gótico eram caracterizados respectivamente: pela predominância horizontal, por poucas aberturas e por exterior simplificado e rústico; e, por verticalidade, presença de vitrais que conferiam luminosidade no interior das igrejas e pelo aspecto de leveza.
  - e) A arte bizantina representava os imperadores com auréolas, porque estes eram considerados deuses.

07. A arte desenvolvida em Minas Gerais por Mestre Ataíde e Aleijadinho representa o primeiro estilo nacional, depois da chegada dos portugueses. Analise a *imagem 4* e marque a alternativa **INCORRETA**.

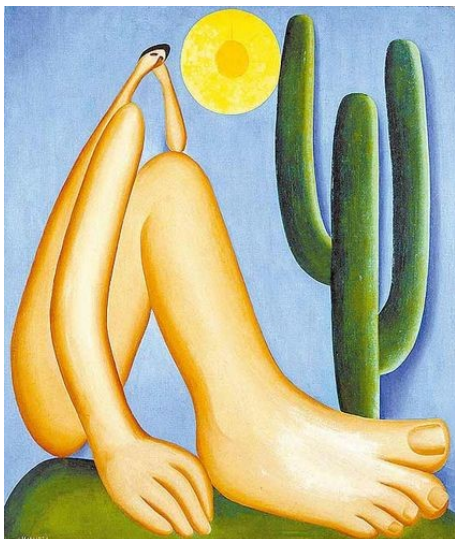


*Imagem 4: Cristo carregando a Cruz (Detalhe), Via Sacra de Congonhas, Aleijadinho*

Disponível em: [https://upload.wikimedia.org/wikipedia/commons/0/04/Aleijadinho\\_-\\_Senhor\\_dos\\_Passos.jpg](https://upload.wikimedia.org/wikipedia/commons/0/04/Aleijadinho_-_Senhor_dos_Passos.jpg)

- a) São traços característicos da produção escultórica de Aleijadinho: sobrancelhas contraídas em formato de “v”, roupas com dobras geométricas e harmoniosas, barba encaracolada e dividida em duas partes a partir do queixo.
- b) Os olhos amendoados, característicos das esculturas de Mestre Aleijadinho, são influência da arte chinesa.
- c) Expressão de sentimento são características das esculturas de Aleijadinho.
- d) As esculturas em madeiras eram policromadas com cores fortes para enfatizar o aspecto expressionista.
- e) A obra de Aleijadinho nasceu do estilo barroco, mas enveredou pelas soluções estéticas renovadas do rococó.
08. A Semana de 22 representa o marco histórico do modernismo brasileiro, apesar das exposições modernistas de Lasar Segall e de Anita Malfatti, realizadas em 1913 e 1917, respectivamente. Analise as sentenças que discorrem sobre o modernismo, depois marque “V” para as Verdadeiras e “F” para as Falsas. Em seguida, assinale a alternativa com a sequência **CORRETA**.
- ( ) São características do movimento de arte moderna desenvolvido no Brasil: sentimento de nacionalismo; inspiração na estética europeia e a mescla estética do cubismo, expressionismo, fauvismo, surrealismo etc.
- ( ) O modernismo brasileiro foi uma imposição estética europeia.
- ( ) Anita Malfatti teve como principal inspiração, o expressionismo e o cubismo.
- ( ) Monteiro Lobato publicou uma crítica sobre a exposição modernista de Anita Malfatti, na qual ele apoiou a estética moderna por ser nacional e inovadora.
- ( ) A arte moderna brasileira nasceu em oposição à arte acadêmica, vigente no país desde a chegada da Missão Artística Francesa.
- a) V, F, F, F, V.
- b) V, F, F, V, V.
- c) V, F, V, F, V.
- d) V, F, V, V, F.
- e) V, F, V, F, F.

09. Analise a obra *Abaporu*, de Tarsila do Amaral (*Imagem 5*), depois assinale a alternativa **CORRETA**:



*Imagem 5: Abaporu, Tarsila do Amaral*

Disponível em: <https://upload.wikimedia.org/wikipedia/pt/b/bd/Abaporu.jpg>

Essa obra tem influência do:

- a) Cubismo.
  - b) Abstracionismo.
  - c) Surrealismo.
  - d) Fauvismo.
  - e) Dadaísmo.
10. Dentre os discípulos da Missão Artística Francesa, destacamos Manuel de Araújo Porto Alegre, que foi estudante e, posteriormente, diretor da Academia Imperial de Belas Artes. Assinale a alternativa que apresenta a principal contribuição desse artista para a arte brasileira.
- a) Iniciou a pintura de paisagem na Academia de Belas Artes.
  - b) Foi importante retratista da Família Real.
  - c) Trouxe a crítica de arte para o Brasil.
  - d) Organizou a primeira Exposição de Arte da Academia de Belas Artes.
  - e) Representou as ruas do Rio de Janeiro, denunciando o trabalho escravo.
11. A arqueóloga Niède Guidon defende a teoria de que o povoamento do continente americano ocorreu ainda no pleistoceno. Sobre essa questão é **INCORRETO** afirmar:
- a) Existem mais de uma teoria sobre o povoamento das Américas, sendo uma delas a que defende a ocorrência de migração por terra, através do Estreito de Bering.
  - b) Entre os principais pontos de argumentação de Niède Guidon em defesa de sua teoria, está a descoberta, no Piauí, do *Ancilostomaduodenalis*, parasita intestinal que exige temperatura elevada para que a larva possa se desenvolver e se tornar infestante.
  - c) Segundo Niède Guidon, os primeiros grupos humanos que chegaram ao Continente Americano, partiram da África para o sudeste do Piauí, através da navegação, há pelo menos 60 mil anos a.C., razão pela qual a arqueóloga alega que o início do povoamento da América ocorreu no Nordeste brasileiro.
  - d) Para a arqueologia a impossibilidade de migração humana pelo Estreito de Bering é um fato consolidado, uma vez que os homens não tinham tecnologia para superar o frio, durante a travessia do canal.
  - e) A arte rupestre representa uma das principais fontes de pesquisa para a arqueologia desenvolvida no sudeste do Piauí.

12. O início do século XX é marcado pela ruptura com a arte acadêmica na produção artística ocidental. Essas mudanças têm raízes ainda no século XIX, na revolução impressionista e na produção dos artistas pós-impressionistas. Sobre isto, é **CORRETO** afirmar que:
- a) A pintura de Van Gogh inspirou o cubismo, em função de das cores fortes e contrastantes e da expressividade das linhas sinuosas e dinâmicas, tão marcantes em sua produção.
  - b) O fauvismo é caracterizado pelo uso arbitrário da cor, que era aplicada de forma pura, provocando grandes contrastes visuais.
  - c) O cubismo tem sua raiz inspiradora na pintura de Paul Gauguin, que buscava a estrutura formal da natureza.
  - d) Toulouse-Lautrec inspirou o movimento fauvista pela maneira peculiar de captar a essência subjetiva das pessoas, através do uso de cores fortes.
  - e) Paul Gauguin, através do uso arbitrário da cor, é a fonte que inspirou o movimento expressionista.
13. *Costura da Memória* é uma mostra que reúne trabalhos da artista Rosana Paulino. Para Valéria Piccoli, uma das curadoras da exposição, a artista “consegue misturar esse saber mais erudito com uma tradição familiar, popular que não se ensina na escola e consegue criar a poética dela a partir dessa conjunção de coisas que às vezes parecem mais irreconciliáveis”.

Disponível em: [https://brasil.elpais.com/brasil/2018/12/04/politica/1543935616\\_350093.html](https://brasil.elpais.com/brasil/2018/12/04/politica/1543935616_350093.html)

Após a leitura do texto, observe a *imagem 6* e depois faça o que se pede.



*Imagem 6: Parede da Memória, 1994-2015. (Detalhe).Aquarela, manta acrílica e fotocópia sobre papel colado em tecido e papel costurados. Acervo da Pinacoteca do Estado de São Paulo.*

Disponível em: <https://guia.folha.uol.com.br/exposicoes/2018/12/mostra-de-rosana-paulino-e-coletiva-com-artistas-dos-seculos-19-e-20-encerram-ano-na-pinacoteca.shtml>

O fragmento textual da curadora e a *imagem 6* revelam que o trabalho de Rosana Paulino... Marque a alternativa **INCORRETA** para completar a frase.

- a) Tem inspiração em suas vivências familiares, mas é produzida de forma híbrida e livre, característica da arte contemporânea.
- b) Aborda questões de cor e gênero.
- c) Não relaciona o saber erudito com o saber popular.
- d) É uma proposição artística de caráter político.
- e) Representa uma mescla entre arte tradicional acadêmica e arte contemporânea.



14. A Vénus de Willendorf é uma escultura de pedra, de 11,1 cm altura. Sabemos que esta vênus não apresenta um retrato realista, mas ao contrário, uma idealização da figura feminina. A vulva, seios e barriga são extremamente volumosos, o que possibilita que haja uma forte relação com o conceito da fertilidade. Observe a *imagem 7*, depois marque a alternativa **CORRETA**.



Imagem 7: Vénus de Willendorf, 24 000 e 22 000 a.C.

Disponível em: [https://pt.wikipedia.org/wiki/V%C3%A9nus\\_de\\_Willendorf#/media/Ficheiro:Venus\\_von\\_Willendorf\\_01.jpg](https://pt.wikipedia.org/wiki/V%C3%A9nus_de_Willendorf#/media/Ficheiro:Venus_von_Willendorf_01.jpg)

- a) Data da antiguidade, uma vez que apresenta apuro técnico só desenvolvido nas sociedades desse período.
- b) Essa escultura representa o caráter de magia da arte da Pré-histórica, através da qual a fertilidade era pedida aos deuses.
- c) A Vénus de Willendorf revela que a sociedade desse período era organizada em torno de um sistema patriarcal.
- d) A ausência de pés da estatueta é em razão do desgaste ao longo do tempo.
- e) Não existem outras representações de figuras femininas da pré-história, por essa razão, a Vénus de Willendorf representa a única sociedade matriarcal de sua época.
15. O cubismo é um movimento de vanguarda que se caracteriza pela autonomia da forma. É **INCORRETO** afirmar sobre esse movimento:
- a) Substituiu as formas da realidade por uma ordem idealista.
- b) Foi uma reação intelectual contra o emocionalismo do Expressionismo e contra o instintivismo do Fauvismo.
- c) Aproxima-se da ideia de arte como imitação.
- d) As formas no cubismo se apresentam de maneira multifacetada.
- e) Apresenta decomposição arbitrária da forma em ângulos, quadrados retângulos.
16. O graffiti é chamado de arte urbana, mas existe desde os tempos mais remotos, quando realizado através das pinturas rupestres. O mural de Eduardo Kobra, realizado no Boulevard Olímpico, no Rio de Janeiro é o maior grafite do mundo. A obra foi inspirada na união transmitida pelos cinco anéis olímpicos. Nela, o artista representou cinco tribos, uma de cada continente. Com relação ao nome do graffiti, marque a alternativa **CORRETA**.
- a) Etnias.
- b) Tribos.
- c) Todos os continentes.
- d) Os cinco continentes.
- e) Os índios.

17. A Poética de Alex Flemming realizada na estação de metrô de Sumaré, em São Paulo, mistura textos visuais e textos escritos, provocando um diálogo com as pessoas que transitam pela estação. Observe a *imagem 8*, em seguida assinale a alternativa **INCORRETA**:



*Imagem 8: Sem título, Alex Flemming.*  
Disponível em: <https://saoqueiroz.com.br/alex-flemming-traz-rostos-anonimos-de-volta-a-sp/>

- a) A proposição de Alex Flemming é caracterizada pela hibridez.
- b) A mistura de duas ou mais linguagens, própria da contemporaneidade, é chamada de poética.
- c) Nessa proposta interventiva, que muda a paisagem cultural dos ambientes, o público passa a ser interator da arte, uma vez que ele faz questionamentos a partir da proposta artística.
- d) O trabalho de Alex Flemming é um trabalho fotográfico que, apesar de envolver outras linguagens, não se caracteriza como uma manifestação de arte contemporânea.
- e) A relação desta proposição artística com o público é aberta a diversas interpretações, envolvendo experiências, expressões, opiniões, sentimentos etc.
18. A música nasceu com a natureza, ao considerarmos que seus elementos formais fazem parte do universo e, particularmente da estrutura humana. A Música ajuda a pensar a sociedade e a história. Em relação à Música e seus conceitos, assinale V (VERDADEIRO) ou F (FALSO) para as afirmações abaixo:
- I. ( ) A música é a arte de combinar os sons simultânea e sucessivamente, com ordem, equilíbrio e proporção dentro de um tempo.
- II. ( ) A matéria-prima da música é o som, que é uma forma de energia que se propaga pelo ar, pela água e por outros meios, e é captada pelos ouvidos.
- III. ( ) As principais características do som são: altura, duração, intensidade e timbre.
- IV. ( ) As primeiras músicas da História consistiam em uma única linha musical, sem acompanhamento e cantada em uníssono, o cantochão, chamado posteriormente de Canto Gregoriano.
- V. ( ) A Música Concreta e a Música Eletrônica surgem, respectivamente, na França e na Alemanha, nas décadas de 1940 e 1950. Pierre Schaeffer e Karlheinz Stockhausen são importantes compositores.
- VI. ( ) Os sons musicais são representados graficamente por sinais chamados notas. À escrita da música dá-se o nome de notação musical. As notas são sete: dó – ré – mi – fá – sol – lá – si.

Marque a alternativa que apresenta a sequência **CORRETA**, de cima para baixo:

- a) F-F-F-F-F.
- b) F-F-F-V-F.
- c) V-V-V-F-F.
- d) V-V-V-V-V.
- e) F-V-V-V-F.

19. A história da música se confunde com a história da humanidade. O homem, em sua ânsia de interagir racionalmente com o meio ambiente, buscando a razão pela qual as coisas são manifestadas, tanto no mundo racional quanto espiritual, (...) dá início a produção sonora, utilizando artefatos encontrados no meio ambiente. Sobre a história da Música, analise as assertivas abaixo:

- I. A origem da música foi sensorial e vocal. A voz acaba sendo um gesto, e a arte musical veio das exclamações que o homem primitivo usou como sinais.
- II. Povos antigos de diversas partes do planeta desenvolveram instrumentos musicais com uma certa complexidade que perdura até hoje, a exemplo dos persas, chineses, egípcios e até mesmo dos sumérios, povos que viveram a 6.000 anos antes de Cristo em Ur (Mesopotâmia).
- III. Os poucos registros históricos que encontramos da música na antiguidade são apresentados em desenhos, escrita iconográfica, esculturas ou relatos bíblicos. Dos povos antigos, os que mais apresentam registros históricos são os Egípcios, que deixaram desenhos, afrescos e esculturas de instrumentos musicais e tocadores.
- IV. O judaísmo teve papel preponderante na passagem do período conhecido como Idade Antiga para a Idade Média com a retomada do império romano por Constantino. A música neste período se apresentava apenas como um canto Monofônico.
- V. Guido d'Arezzo (992- 1050) troca as letras do alfabeto por sílabas de um hino a São João composto por Pablo Diácono: **Ut**queantlaxis (somente no século XVIII, o **Ut** seria trocado pela sílaba Dó por Jean Batista Doni); **R**essonarefibris; **M**ira gestorumFamulituorum; **S**olvipopuliLabiireatum; **S**ancteloannes.

Está(ão) **CORRETA(S)**:

- a) Apenas I e IV.
- b) Apenas III.
- c) Apenas I, II e IV.
- d) Apenas II, IV e V.
- e) Apenas I, II, III e V.

20. Podemos dividir a história da música em períodos distintos, cada qual identificado pelo estilo que lhe é peculiar. É claro que um estilo musical não se faz da noite para o dia. Esse é um processo gradual (Benet, 1986). Em relação à história da Música, marque a alternativa **INCORRETA**.

- a) Na Renascença, os compositores passaram a ter um interesse muito mais vivo pela música profana. No entanto, os maiores tesouros musicais renascentistas foram compostos para a Igreja, num estilo descrito como "polifonia coral".
- b) Na música, o período concreto, indica o período que vai do aparecimento da ópera e do oratório até a morte de J. S. Bach.

- c) O Romantismo na música se caracterizou pela busca, por parte dos compositores, de maior liberdade de forma e de concepção em sua música e a expressão mais intensa e vigorosa de sua emoção.
- d) A música do séc. XX constitui uma longa história de tentativas e experiências que levaram a uma série de novas e fascinantes tendências e, em certos casos a criação de novos.
- e) O impressionismo, o nacionalismo, a politonalidade, a atonalidade são correntes estilísticas que surgiram durante o período histórico chamado Música do século XX.

**21.** A música, sobretudo a chamada “música popular”, ocupa no Brasil um lugar privilegiado na história sociocultural, lugar de mediações, fusões, encontros de diversas etnias, classes e regiões que formam o nosso grande mosaico nacional. Marque a alternativa **INCORRETA**.

- a) No final desta década de 1970, o Baião de Luiz Gonzaga se nacionalizou, via rádio, consagrando definitivamente a música nordestina nos meios de comunicação e no mercado do disco do “sul maravilha”.
- b) Numa perspectiva histórica mais linear, para facilitar a introdução do tema, podemos dizer que a música urbana no Brasil teve sua gênese em fins do século XVIII e início do século XIX, capitaneada por duas formas musicais básicas: a modinha e o lundu (ou lundum).
- c) A modinha surge em fins do século XVIII, derivada da moda portuguesa. Seu inventor reconhecido foi Domingos Caldas Barbosa, um mestiço brasileiro, que substituiu o pianoforte pela viola de arame, temperou a moda com um pouco de lundu negro e anuançou o vocabulário solene da Corte pelo mestiço da Colônia.
- d) O lundu (ou lundum), no começo uma dança “licenciosa e indecente”, trazida pelos escravos bantos, acabou sendo apropriado pelas camadas médias da Corte, transformando-se numa forma-canção e numa dança de salão.
- e) A vida musical na virada do século XVIII para o XIX, no Brasil, não assistiu apenas à formatação destes dois gêneros de “música ligeira”, como se dizia — a modinha e o lundu — mas também a uma febre de música religiosa, sobretudo em Minas Gerais, mas também em Olinda, Salvador, São Paulo e Rio de Janeiro. Em sua maioria, os músicos que praticavam este tipo de música eram mestiços ou mulatos (...).

**22.** A cidade do Rio de Janeiro, (...) teve um papel central na construção e ampliação desta tradição e forjou, ao longo do século XIX e XX, boa parte das nossas formas musicais urbanas. O Nordeste, sobretudo Bahia, Pernambuco, Paraíba e Ceará, também desempenhou um papel importante (...), sobretudo a partir do final dos anos 40 (NAPOLITANO, 2002).

Em relação à Música Popular Brasileira, analise os itens a seguir e marque com (V), se a assertiva for VERDADEIRA, e com (F) se for FALSA. Ao final, assinale a alternativa correspondente.

- ( ) A modinha surge em fins do século XVIII, derivada da moda portuguesa. Seu inventor reconhecido foi Domingos Caldas Barbosa, um mestiço brasileiro, por volta de 1870, surgiu uma das mais perfeitas sínteses musicais da cultura brasileira: o choro (p. 28).
- ( ) Ainda no século XIX, Chiquinha Gonzaga compôs polcas, tangos, peças musicais, modinhas, marchas (aliás, ela teria sido a inventora do gênero).
- ( ) Os anos 20/30 — A consolidação do “samba” como gênero nacional, como mainstream (corrente musical principal) a orientar a organização das possibilidades de criação e escuta da música popular brasileira.
- ( ) A eclosão da Bossa Nova, em 1979, iria marcar o surgimento não só de uma outra historicidade para a esfera da música popular, mas também o surgimento de um outro pensamento musical, mais voltado para a valorização da mistura dos gêneros musicais brasileiros com as tendências modernas da música internacional de mercado, como o jazz e o pop.

( ) Por volta de 1965, surgiu a sigla MPB, estilo de canção moderna, que se arvorava como um ponto médio entre a tradição “folclorizada” do morro e do sertão e as conquistas cosmopolitas da Bossa Nova, grafada com maiúsculas como se fosse um gênero musical específico, mas que, ao mesmo tempo, poderia sintetizar “toda” a tradição musical popular brasileira.

- a) F, V, V, F, F.
- b) V, F, F, V, V.
- c) V, V, V, F, V.
- d) V, F, V, F, V.
- e) V, V, V, V, F.

23. Movimento musical nascido no Brasil que teve seu auge na década de 1960. Enquanto o movimento estudantil estava na rua protestando contra o regime, os artistas desse movimento cantavam o amor, a fossa, as desilusões amorosas etc. Roberto Carlos e Erasmo Carlos são grandes nomes desse movimento. Em relação à afirmação acima, marque a alternativa **CORRETA**.

- a) Forró.
- b) Bossa Nova.
- c) Jovem Guarda.
- d) Tropicália.
- e) Sertanejo.

24. O processo de industrialização pelo qual o Brasil passava nos anos de 1960 suscitou uma geração movida pelo desejo de acompanhar a modernidade, com propostas inovadoras, através da arte inserida no âmbito industrial. Os artistas da época começaram uma corrida em busca de novas experiências e superação de limites. Analise as proposições abaixo.

- I. A Tropicália foi um movimento musical nascido no Brasil que teve seu auge na década de 1960. Sua denominação surge somente após o lançamento do Programa Tropicália, em 1965.
- II. Foi na Zona Sul do Rio de Janeiro, na década de 50, onde ocorreram as primeiras manifestações do que chamamos de Bossa Nova. Entre bares e apartamentos, os compositores, instrumentistas e cantores intelectualizados, amantes de Jazz e música erudita, tiveram sua participação efetiva no surgimento daquele movimento.
- III. No ano de 1967, em plena vigência da ditadura militar no Brasil, surge a Jovem Guarda, com o objetivo de criar “algo diferente de tudo” (VELOSO, 2012, p.112), Esse movimento de contracultura expressava sua ânsia de rebeldia nas vestimentas, nos discursos e na própria postura dos integrantes, sendo, portanto, muito mais que uma mera reunião de acordes dissonantes. Eram liderados por Gilberto Gil e Caetano Veloso.
- IV. O Mangue beat foi um movimento musical surgido na cidade de Recife, no começo dos anos 90, quando bandas como Chico Science & Nação Zumbi e Mundo Livre S/A decidiram misturar a música pop internacional de ponta (o rap, as várias vertentes eletrônicas e o rock neopsicodélico inglês) aos gêneros tradicionais da música de Pernambuco (maracatu, coco, ciranda, caboclinho etc.).
- V. O axé, ou axé *music*, é um fenômeno musical que surgiu no estado da Bahia na década de 1980, durante as manifestações populares do Carnaval de Salvador, misturando o ijexá, *samba-reggae*, frevo, reggae, merengue, forró, samba duro, ritmos do candomblé, *pop rock*, bem como outros ritmos afro-brasileiros e afro-latinos.

Das proposições, estão **CORRETAS**:

- a) I, II, IV e V.
- b) II, IV e V.
- c) I, III e V.
- d) II, III e V.
- e) III, IV e V.

25. É um gênero musical, com uma subcultura própria, iniciado durante a década de 1970, nas comunidades jamaicanas, latinas e afro-americanas da cidade de Nova Iorque. Afrika Bambaataa, reconhecido como o criador do movimento, estabeleceu quatro pilares essenciais para essa cultura musical: o *rap*, o *DJing*, *breakdance* e o *graffiti*. Essas afirmações se referem ao:

- a) Reggae.
- b) Rumba.
- c) Hip hop.
- d) Blues.
- e) Jazz.

26. Patrimônio Cultural é o conjunto de narrativas, de comportamentos, de bens, de objetos ou de testemunhos que assumem a representação de valores simbólicos e que, por isso, permitem a criação de uma identidade que une e fortalece culturalmente o grupo detentor de tal patrimônio. Sobre o Patrimônio Cultural Piauiense, marque a opção que contém somente as **INCORRETAS**.

- I. **Num-se-pode** é uma lenda que conta a história de uma linda mulher que, tarde da noite, aparecia na praça Saraiva, em Teresina. Os homens se aproximavam para conversar ou, quem sabe, aventurar. A linda mulher pedia-lhes cigarro, e quando recebia começava a crescer, crescer, até atingir o topo do lampião de gás e nele acender o cigarro.
- II. **PÉ DE JESUS** - No centro da cidade de Oeiras existe uma pedra fincada no chão, que traz sobre ela a marca de um pé esquerdo. Dizem que é a marca do pé de Jesus e, por isso, os moradores fiéis ali vão rezar, acender velas. Ao lado está a sepultura do diabo, já soterrada pelas pedras jogadas por esses mesmos fiéis.
- III. **A PORCA DO DENTE DE OURO** - Era alta madrugada em Teresina quando surgiu, pelas ruas da cidade, uma porca correndo em disparada. Havia um forte brilho em sua boca, vindo de um grande dente de ouro. Sempre na calada da noite, assombrava as pessoas dos subúrbios. Segundo a lenda, a porca teria sido gerada de uma filha que espancou a própria mãe, num acesso de histerismo.
- IV. **ZABELÊ** - Era a mais bela jovem da tribo dos Acaroas. Por ter sido escolhida dos deuses, a índia nunca poderia se casar. Somente o velho pajé Piauiguara sabia que se ela tivesse um membira (filho, na língua Tupi), não poderia sobreviver. E assim aconteceu. Não sabendo como esconder o filho desse amor, a jovem colocou-o num tacho e soltou a pobre criança nas águas do rio Paraim. A natureza se revoltou, o céu ficou escuro e fez descer um corpo estranho que penetrou na terra e abriu uma enorme fenda, por onde jorrou muita água, até formar uma grande lagoa. É hoje a chamada lagoa de Parnaguá, localizada no sul do Piauí.

V. **MIRIDAN** - O chefe da tribo dos Amanajós tinha uma filha chamada Miridan, que amava Metara, um índio da tribo dos Pimenteiros, terríveis inimigos dos Amanajós. Escondida, sempre encontrava com o seu amado. Os dois amantes foram descobertos por Mandahú, resultando em uma briga que causou a morte dos três. O fato deu origem a outra guerra. Mas o deus Tupã teve pena dos dois amantes e resolveu transformá-los em duas aves, que cantam tristemente ao entardecer. Mandahú foi castigado e transformado em um gato maracajá.

Marque a alternativa que possui as assertivas **INCORRETAS**.

- a) I, II, III.
- b) II, III, V.
- c) IV e V.
- d) I, II, III e IV.
- e) II, III, IV e V.

27. Danças populares são danças inerentes a culturas populares, aos diferentes povos. Isto é, cada cultura desenvolve um aparato sistêmico que a caracteriza de acordo com suas influências de vida passadas de geração em geração. Marque **CORRETAMENTE** a alternativa que só contém danças piauienses.

- a) Dança de São Gonçalo, Marujada, Cavaló Piancó, Bumba-meu-boi e Reisado.
- b) Dança de São Gonçalo, Cacuriá, Frevo, Cavaló Piancó e Marujada.
- c) Reisado, Dança de São Gonçalo, Maracatu, Cavaló Piancó e Bumba-meu-boi.
- d) Cavaló Piancó, Ciranda, Frevo, Dança de São Gonçalo e Reisado.
- e) Bumba-meu-boi, Espontão, Frevo, Marujada e Cavaló Piancó.

28. Teve sua origem ainda na Europa com os trovadores medievais (poetas que cantavam poemas no século XI a XII), os quais espalhavam histórias para a população, que, na época, era em grande parte analfabeta. Na **Renascença**, com os avanços tecnológicos que permitiram a impressão, possibilitou-se a grande distribuição de textos, que, até então, eram apenas cantados. No Brasil, popularizou-se por meio dos **repentistas** (ou violeiros).

Marque a alternativa **CORRETA**.

- a) Contos.
- b) Lendas.
- c) Embolada.
- d) Repente.
- e) Literatura de Cordel.

29. Trata-se de um Teatro que compreende uma vertente niilista, ou seja, uma negação e recusa da política, da história, da religião e da sociedade como princípios unificadores. É impossível extrair qualquer verdade/realidade do mundo (ir)real. É um teatro que tenta também refletir o caos universal, o labirinto existencial que cerca o Homem, a desintegração da linguagem como descodificador do mundo e como meio de expressar verdades. O enunciado refere-se ao teatro chamado:

- a) Do Absurdo.
- b) De Formas Animadas.
- c) Do Oprimido.
- d) Chinês.
- e) Grego.

30. Teatro é a arte de compor obras dramáticas ou de representá-las. Nos primórdios do teatro ocidental, quando este surgiu na Grécia, como forma de espetáculo, era um elemento fundamental na encenação, há muito utilizado nas formas espetaculares do Oriente, no teatro grego e tinha a função de ampliação das ações e da voz do ator em cena. (Sampaio: 2012).

Assinale a opção que contém a afirmativa **CORRETA**.

- a) Boneco de Vara.
- b) Máscara.
- c) Figurino.
- d) Sombras.
- e) Iluminação.

31. “A dança é um conjunto partilhável de possibilidades de combinação e arranjo dos campos de significação...”.

Marques I. Linguagem da dança: Arte e ensino. São Paulo: Digitexto, 2010

No texto, a dança é compreendida como linguagem artística e não apenas como repertório, ou seja, como coreografias de danças já estabelecidas. Analise os itens que discorrem sobre essa linguagem no âmbito do ensino e assinale a alternativa **CORRETA**:

- a) Cada repertório de dança é um recorte de uma época em relação a um dado contexto sociopolítico e cultural, é um modo de ver e entender o mundo. Por esta razão, é relevante promover a vivência das danças brasileiras, mesmo que de forma mecânica, visto que a dança é técnica. Dessa forma, crianças, jovens e adultos poderão compreender em seus corpos essas épocas, espaços, pessoas e relações.
- b) A aprendizagem em dança exige o ato efetivo de dançar, pois a dança tem relação intrínseca com a incorporação e com a corporificação.
- c) A compreensão corporal daquilo que se dança é ponto fundamental no ensino dessa linguagem artística, pois essa compreensão possibilita aos estudantes, o entendimento de que não são coautores dessa arte, uma vez que, na Educação Básica, não se propõe à formação de artistas.
- d) As danças de repertório, mesmo ensinadas e aprendidas de forma mecânica (cópia e reprodução) são geralmente cheias de significado e de significação, pelo conhecimento que essas danças representam.
- e) A escolha do repertório de dança na escola deve ser criteriosa, levando-se em consideração sua importância e significação enquanto arte e a simplicidade dos movimentos que permitam a aprendizagem dos estudantes, visto que nem todos têm a mesma flexibilidade corporal.

32. Segundo Berthold (2003, p. 2) “O teatro é tão velho quanto à humanidade. Existem formas primitivas desde os primórdios do homem. A transformação numa outra pessoa é uma das formas mais arquetípicas da expressão humana.” Leia as sentenças a seguir:

- I. Na tragédia, o personagem sofre um forte revés: da felicidade para a infelicidade, da ventura para a desventura desencadeada quando ele toma consciência de um erro cometido sem o saber.
- II. Dividia-se em teatro religioso: o mistério, o milagre, a moralidade; teatro profano: a farsa, a sottie, o extremez.
- III. As pinturas nas cavernas mostram que o teatro já era usado, quando os caçadores queriam mostrar aos aldeões como foi a caça, ou também em rituais para agradecimentos, danças da fertilidade e colheita, cultos e louvores aos deuses.



- IV. Para os deuses Osíris e Ísis eram feitas procissões na cidade de Abidos, às quais acorriam peregrinos vindos de todos os domínios do reino egípcio. Nessa ocasião, as sacerdotisas e sacerdotes reviviam o martírio do deus e a sua ressurreição.
- V. Na fábula atelana as sátiras eram disparadas principalmente em direção aos militares, aos doutores e filósofos, e sua estrutura era baseada em personagens fixos, sendo alguns deles: Maccus (o idiota), Pappus (vilão avaro e libidinoso), Dossenus (filósofo parasita).

Enumere os parênteses de acordo com as sentenças anteriores.

- ( ) Teatro na Pré-história.  
( ) Teatro na Antiguidade.  
( ) Teatro Grego.  
( ) Teatro Romano.  
( ) Teatro Medieval.

Marque a opção que apresenta a sequência **CORRETA** de cima para baixo.

- a) III, IV, V, II, I.  
b) III, IV, I, V, II.  
c) IV, V, I, III, II.  
d) V, II, I, III, IV.  
e) II, IV, III, V, I.

33. Técnica de dramatização criada por Augusto Boal em que a encenação baseia-se nas linguagens não-verbais, a fim de comunicar-se. A partir da leitura da linguagem corporal, busca-se a compreensão dos fatos representados na imagem, sendo esta uma realidade existente e/ou vivenciada. Os participantes são levados a pensar com imagens, a debater um problema sem o uso da palavra, usando apenas seus próprios corpos (posições corporais, expressões fisionômicas, distâncias e proximidades, etc.) e objetos. Marque a alternativa **CORRETA**.
- a) Commedia dell'arte.  
b) Teatro Medieval.  
c) Jogos teatrais.  
d) Teatro Cego.  
e) Teatro Imagem.
34. O Teatro do Oprimido é um método estético que sistematiza Exercícios, Jogos e Técnicas Teatrais que objetivam a desfiguração física e intelectual de seus praticantes, bem como a democratização do teatro. O TO parte do princípio de que a linguagem teatral é a linguagem humana que é usada por todas as pessoas no cotidiano. Desta forma, cria condições práticas para que o oprimido se aproprie dos meios de produzir teatro e assim amplie suas possibilidades de expressão. Foi o criador desse método teatral:
- a) Antônio Abujamra.  
b) Gianfrancesco Guarnieri.  
c) Augusto Boal.  
d) Cacá Diegues.  
e) Antunes Filho.

35. Viola Spolin (1992), a partir de pesquisas realizadas durante as décadas de 60 e 70, comprometida com a proposta educacional, desenvolveu trabalhos com crianças e em comunidades de bairro em Chicago, constituindo grupos de teatro improvisacional. Retoma o pioneirismo de Stanislavsky, ao levantar interrogações sobre o processo de educação no teatro, propondo acrescentar a livre expressão da imaginação criativa fomentando a ideia da possibilidade do teatro fora do palco. Essa técnica teatral foi nomeada como:
- Jogos Teatrais.
  - Teatro Legislativo.
  - Teatro Escola.
  - Teatro Invisível.
  - Teatro Jornal.
36. A dança moderna é caracterizada por movimentos no solo, com pés descalços e por dar mais flexibilidade aos movimentos do tronco. Sobre a dança moderna, é **INCORRETO** afirmar:
- A dança moderna trouxe uma mudança de pensamento sobre essa linguagem artística, deixando que o bailarino pudesse comunicar seus sentimentos, seus conflitos e sua vida com liberdade de movimento.
  - A dança moderna possibilita uma relação entre o homem e seu corpo e entre seu corpo e o mundo.
  - Ao contrário do balé clássico, cheio de regras, a dança moderna se caracteriza pela maior liberdade e expressividade dos gestos.
  - Os nomes a seguir são de mulheres que se destacaram no cenário da dança moderna: Isadora Duncan; Lóie Fuller e Ruth Saint Denis.
  - Isadora Duncan foi a artista responsável pela investigação, estudo, análise e sistematização da dança moderna.
37. Uma peça teatral não é feita apenas pelos atores que aparecem no palco, outras pessoas também participam de uma peça e, mesmo que não apareçam, são fundamentais para que o espetáculo se realize. Leia as sentenças a seguir:
- ( ) “Conjunto de vestimentas e seus acessórios, usados pelos atores em cena”.
  - ( ) É a técnica de organizar todo o espaço onde as ações dramáticas são encenadas, ela ambienta e ilustra o espaço/tempo materializando o imaginário e aproximando o público da representação.
  - ( ) Pode dar ênfase a certos aspectos do cenário, pode estabelecer relações entre o ator e os objetos, pode enfatizar as expressões do ator, pode limitar o espaço de representação.
  - ( ) É parte da composição do espetáculo, é um instrumento fundamental que auxilia na criação do personagem e na transformação estética dos atores.
  - ( ) Auxilia a enfatizar as cenas e ou as emoções dos atores. Ajuda a envolver o público na construção de imagens e sensações. Devem estar intimamente ligados ao que acontece na cena, o responsável deve estudar o texto e depois acompanhá-lo passo a passo.
- Faça a relação **CORRETA** entre as sentenças anteriores e os termos a seguir:
- Sonoplastia.
  - Cenografia.
  - Figurino.
  - Iluminação.
  - Maquiagem.

Marque a alternativa que apresenta a relação **CORRETA**.

- a) 3, 2, 5, 4, 1.
- b) 3, 2, 4, 5, 1.
- c) 1, 2, 3, 4, 5.
- d) 4, 2, 5, 1, 3.
- e) 5, 1, 4, 2, 3.

38. O Teatro de Arena de São Paulo foi uma das primeiras companhias do Brasil a pôr em prática um projeto moderno de coletivização da criação cênica e dramática, com vistas a uma pesquisa contínua da representação da sociedade brasileira. Entre 1953 e 1971, a companhia foi responsável pela disseminação de uma renovação teatral sem precedentes, com a valorização do autor e dos temas inerentes à realidade brasileira, abordados com ênfase nos contextos sociais e políticos. Os atores são circundados pelo público, e que se prestam, tanto à produção naturalista como à narratividade do picadeiro circense ou à roda do espetáculo de rua. Foi diretor e um dos seus precursores.

- a) Cacá Rosset.
- b) Antunes Filho.
- c) Celso Frateschi.
- d) José Renato.
- e) Augusto Boal.

39. Teatro surgido em 1958 na Faculdade de Direito do Largo São Francisco na cidade de São Paulo e, em 1980, ressignificado como Uryna-Uzona é até hoje um dos terrenos mais férteis da cultura brasileira. José Celso Martinez Corrêa, um de seus fundadores, confunde-se não só com o Teatro, mas com a própria história do teatro brasileiro. A afirmação trata do teatro:

- a) Teatro de Arena.
- b) Teatro Oficina.
- c) Teatro Educação.
- d) Teatro do Oprimido.
- e) Teatro Imagem.

40. As linguagens artísticas surgem da necessidade de comunicação humana e, através delas, os seres humanos manifestam suas expressões poéticas. Sobre as linguagens da Arte é correto afirmar, **EXCETO**.

- a) A classificação das linguagens artísticas, por ordem de importância, na atualidade, não é pertinente. Contudo, na antiguidade, escultura, pintura e arquitetura eram consideradas a ofícios braçais e, por isso mesmo, não eram consideradas arte nobre.
- b) No contexto cultural contemporâneo, apesar da hibridez das linguagens que caracteriza muitas das propostas artísticas, as linguagens específicas das artes plásticas, dança, música e teatro são bem definidas e não se misturam umas com as outras.
- c) Na Grécia antiga, a música era concebida como uma arte nobre porque podia representar, segundo Aristóteles, os estados da alma humana, ou ainda, podia expressar e influenciar suas paixões.
- d) Muitos artistas contemporâneos têm suas produções e proposições caracterizadas pela hibridez. Um exemplo é a artista plástica Adriana Varejão, nascida no Rio de Janeiro na década de 1960, cujo trabalho tem uma mistura de meios artísticos, dificultando a definição quanto à linguagem de suas proposições.
- e) Artes Visuais, Dança, Música e Teatro são linguagens artísticas que permitem diálogos entre si, provocando a hibridez que caracteriza a arte na contemporaneidade.