



CONCURSO PÚBLICO

SECRETARIA MUNICIPAL DE CIDADANIA, ASSISTÊNCIA SOCIAL E POLÍTICAS INTEGRADAS - SEMCASPI



Universidade Estadual do Piauí

PROVA ESCRITA OBJETIVA – TIPO “B”

CARGO: GUARDA CIVIL MUNICIPAL

DATA: 27/01/2019 – HORÁRIO: 8h30min às 13h30min (horário do Piauí)

LEIA AS INSTRUÇÕES:

01. Você deve receber do fiscal o material abaixo:
 - a) Este caderno (TIPO “B”) com 50 questões objetivas sem falha ou repetição.
 - b) Um encarte para rascunho e elaboração da **REDAÇÃO – Folha de Prova II.**
 - c) Um CARTÃO-RESPOSTA destinado às respostas objetivas da prova.
 - *Verifique se o seu tipo de caderno (TIPO “B”) é o mesmo que consta na etiqueta de identificação de sua carteira e no seu Cartão-Resposta.*

OBS: Para realizar sua prova, use apenas o material mencionado acima e, em hipótese alguma, papéis para rascunhos.
02. Verifique se este material está completo e se seus dados pessoais conferem com aqueles constantes do CARTÃO-RESPOSTA.
03. Após a conferência, você deverá assinar seu nome completo no espaço próprio do CARTÃO-RESPOSTA, utilizando caneta esferográfica com tinta de cor azul ou preta.
04. Escreva o seu nome nos espaços indicados na capa deste CADERNO DE QUESTÕES, observando as condições para tal (assinatura e letra de forma), bem como o preenchimento do campo reservado à informação de seu número de inscrição.
05. No CARTÃO-RESPOSTA, a marcação das letras correspondentes às respostas de sua opção, deve ser feita com o preenchimento de todo o espaço do campo reservado para tal fim.
06. Tenha muito cuidado com o CARTÃO-RESPOSTA para não dobrar, amassar ou manchar, pois este é personalizado e em hipótese alguma poderá ser substituído.
07. Para cada uma das questões são apresentadas cinco alternativas classificadas com as letras (A), (B), (C), (D) e (E); assinale apenas uma alternativa para cada questão, pois somente uma responde adequadamente ao quesito proposto. A marcação em mais de uma alternativa anula a questão, **mesmo que uma das respostas esteja correta**; também serão nulas as marcações rasuradas.
08. As questões são identificadas pelo número que fica à esquerda de seu enunciado.
09. Os fiscais não estão autorizados a emitir opinião nem a prestar esclarecimentos sobre o conteúdo das provas. Cabe única e exclusivamente ao candidato interpretar e decidir a este respeito.
10. Reserve os 30(trinta) minutos finais para marcar seu CARTÃO-RESPOSTA. Os rascunhos e as marcações assinaladas no CADERNO DE QUESTÕES não serão levados em conta.
11. Quando terminar sua Prova, antes de sair da sala, assine a LISTA DE FREQUÊNCIA, entregue ao Fiscal o CADERNO DE QUESTÕES, o CADERNO DE REDAÇÃO e o CARTÃO-RESPOSTA, que deverão conter sua assinatura e impressão digital.
12. O tempo de duração para esta prova é de **5 (cinco) horas.**
13. Por motivos de segurança, você somente poderá ausentar-se da sala de prova depois de **4h30min** do início de sua prova.
14. O rascunho ao lado não tem validade definitiva como marcação do Cartão-Resposta, destina-se apenas à conferência do gabarito por parte do candidato.

Nº DE INSCRIÇÃO

--	--	--	--	--	--	--

Assinatura

Nome do Candidato (letra de forma)

RASCUNHO

01		26	
02		27	
03		28	
04		29	
05		30	
06		31	
07		32	
08		33	
09		34	
10		35	
11		36	
12		37	
13		38	
14		39	
15		40	
16		41	
17		42	
18		43	
19		44	
20		45	
21		46	
22		47	
23		48	
24		49	
25		50	

CONCURSO PÚBLICO – GUARDA CIVIL MUNICIPAL – SEMCASPI – TIPO “B”
NÚCLEO DE CONCURSOS E PROMOÇÃO DE EVENTOS – NUCEPE
FOLHA DE ANOTAÇÃO DO GABARITO - ATENÇÃO: Esta parte somente deverá ser destacada pelo fiscal da sala, após o término da prova.

N ° DE INSCRIÇÃO

--	--	--	--	--	--	--

Responda às questões de **01** a **07** com base na leitura do **TEXTO I**.

TEXTO I

Quando se trata de segurança digital, a maioria de nós pode ser comparada a uma criança na primeira infância. Adoramos as facilidades que a infraestrutura adicionou às nossas vidas, mas temos a inocência de um adorável bebê com relação aos riscos. Estamos vivendo em uma época que pode ser comparada a uma mistura das cenas de Big Brother, Black Mirror e O Show de Truman. E esse período de transição é um desafio enorme para empresas, prestadores de serviços, governos e cidadãos.

Há incontáveis benefícios para a sociedade. Mas também consequências, que podem variar de um simples roubo de dados até os usos inadvertidos de diversas redes privadas para promover ataques cibernéticos. O homem-bomba será substituído por um novo tipo de terrorismo, com excelente assertividade e potencial de ataques em grande escala.

Podemos afirmar poucas coisas nesse conturbado século. Mas há consenso: tudo estará cada vez mais conectado à internet. No mundo invertido, não está descartado o constrangimento de acesso aleatório à internet doméstica para satisfação de voyers, e até mesmo o planejamento de assalto mediante o estudo dos hábitos das pessoas. A residência contemporânea, altamente interligada, pode ter paredes e teto de vidro.

(...)

Mas a internet das coisas vai bem além da automação residencial. Pode fazer os faróis conversarem com os veículos para otimizar o trânsito. Ou estender os limites do nosso corpo com implantes de chips. Hoje, alguns early adopters já os utilizam para abrir portas e aposentar o crachá. Amanhã, seremos parte da cadeia de pagamentos e estaremos transferindo dinheiro com um simples movimento do pulso. A maioria de nós será chipada e, em um futuro breve, isso pode ser tão comum quanto o é fazer uma tatuagem hoje.

(...)

(<https://epocanegocios.globo.com/Revista/noticia/2018/09/editorial-equacao-do-seculo.html>. Acesso em 8.9.2018)

01. O texto em discussão:

- Apresenta um ponto de vista bastante pessimista sobre as relações humanas para o futuro, ao admitir que as novas tecnologias oferecerão instrumentais que revitalizarão atividades terroristas.
- Não apresenta um posicionamento coerente sobre o tema em discussão, pois vale-se de argumentos que expõem muitas incertezas para o futuro das economias pelo mundo afora.
- Traz à discussão um dos aspectos das tecnologias digitais pouco discutidos mas de grande importância tanto para os dias atuais quanto para o futuro, considerando-se principalmente, o aperfeiçoamento dessas tecnologias: a segurança.
- Evidencia uma enorme dificuldade do autor para posicionar-se acerca do que tenta revelar como ponto de vista, o que se pode constatar pelo uso de formas verbais na primeira pessoa do plural: *Adoramos, Podemos, seremos*, por exemplo.
- Admite que os avanços das tecnologias digitais é enorme em todo o mundo e que esses recursos devem concentrar-se futuramente no uso doméstico, ao considerar o que chama de *internet das coisas*.

02. Rotineiramente, costumamos emitir avaliações ou deixar marcas de nosso ponto de vista sobre aquilo que discutimos, utilizando palavras e/ou expressões. Assim sendo, assinale a opção, na qual, no trecho transcrito, a palavra/expressão marcada **NÃO** é usada com essa intenção.

- Podem fazer os faróis conversarem com os veículos para **otimizar** o trânsito.*
- ... mas temos a inocência de um **adorável** bebê com relação aos riscos.*
- Podemos afirmar poucas coisas nesse **conturbado** século.*
- Quando se trata de segurança digital, a maioria de nós pode ser comparada a uma **criança na primeira infância**.*
- E esse período de transição é um **desafio enorme** para empresas, prestadores de serviços,....*

Trecho para a **questão 03**.

Há incontáveis benefícios para a sociedade. Mas também consequências, que podem variar de um simples roubo de dados até os usos inadvertidos de diversas redes privadas para promover ataques cibernéticos. O homem-bomba será substituído por um novo tipo de terrorismo, com excelente assertividade e potencial de ataques em grande escala.

03. Sobre a estrutura morfossintática e textual de termos/palavras/expressões dispostos nas opções abaixo, só está **INCORRETO** o que se afirma:

- a) Em: **Mas** também consequências, - a palavra **Mas** assinala uma ideia de oposição quanto àquilo que fora anteriormente afirmado.
- b) Em: O **homem-bomba** será substituído por um novo tipo de terrorismo, - a palavra **homem-bomba** não admite a forma de plural.
- c) Em: Adoramos as facilidades **que** a infraestrutura adicionou às nossas vidas, - a palavra **que** retoma a palavra que a antecede.
- d) Em: ... que podem variar de um simples roubo de dados **até** os usos inadvertidos de diversas redes privadas - a palavra **até** confere ao contexto a ideia de inclusão.
- e) Em: ... isso pode ser **tão** comum **quanto** o é fazer uma tatuagem hoje. - As palavras destacadas configuram uma relação de comparação.

04. Considere a frase, a seguir, para responder à questão 04 e marque a opção que apresenta uma afirmação **CORRETA** em relação à frase ou a palavras/expressões nela contidas.

Quando se trata de segurança digital, a maioria de nós pode ser comparada a uma criança na primeira infância.

- a) A palavra **Quando** denota tempo transcorrido em relação aos fatos discutidos.
- b) O sentido dessa frase será alterado substancialmente se o segmento **Quando se trata de segurança digital**, for utilizado depois daquele que o sucede no texto.
- c) Na sequência... **a maioria de nós pode ser comparada a uma criança na primeira infância**, a palavra marcada sugere afirmação categórica, e acima de qualquer dúvida.
- d) Na sequência... **a maioria de nós pode ser comparada a uma criança na primeira infância**, com a expressão marcada o autor do texto, propositadamente, se exclui do grupo ao qual se refere.
- e) A palavra **Quando** poderia ser substituída, textualmente, sem prejuízo de sentido, pela palavra **Se**.

05. No excerto: **Estamos vivendo em uma época que pode ser comparada a uma mistura das cenas de Big Brother...**, a expressão em destaque constitui uma perífrase verbal da mesma natureza estrutural, do ponto de vista da voz verbal, daquela que se encontra destacado em:

- a) ...**estaremos transferindo** dinheiro com um simples movimento do pulso.
- b) ... a maioria de nós **pode ser comparada a uma criança na primeira infância**.
- c) O homem-bomba **será substituído** por um novo tipo de terrorismo, ...
- d) ... **não está descartado** o constrangimento de acesso aleatório à internet doméstica...
- e) A maioria de nós **será chipada**...

06. Na estrutura sintática da nossa língua portuguesa, há algumas orações que são desprovidas de um sujeito gramatical. Uma ocorrência típica de oração sem sujeito verifica-se em:

- a) ... **temos a inocência de um adorável bebê com relação aos riscos**.
- b) **Podemos afirmar poucas coisas nesse conturbado século**.
- c) ... **não está descartado o constrangimento de acesso aleatório à internet doméstica**...
- d) **Há incontáveis benefícios para a sociedade**.
- e) **Hoje, alguns early adopters já os utilizam**...

07. Das opções abaixo, aquela cujo termo/palavra em destaque, no segmento frasal, difere morfológica e sintaticamente daqueles(as) dispostos(as) nas demais opções, é:

- a) ... que podem variar de um simples roubo de dados até **os** usos inadvertidos de diversas redes privadas...
- b) **Pode fazer os** faróis conversarem com os veículos para otimizar o trânsito.
- c) ... alguns early adopters já **os** utilizam para abrir portas e aposentar o crachá.
- d) **Pode fazer os faróis conversarem com os** veículos para otimizar o trânsito.
- e) **Ou estender os** limites do nosso corpo com implantes de chips.

TEXTO II

Responder às questões de **08** a **10** com base na leitura do **TEXTO II**.

FOCO ONDE FOI PARAR O SEU?

EFICIENTE, ÁGIL, VERSÁTIL. Você provavelmente já quis ser um pouco mais de cada uma dessas coisas. E já sofreu pensando que não seria difícil alcançar tudo isso... Caso você conseguisse apenas se concentrar um pouco mais. Um foco preciso como laser, dizem os empreendedores do Vale do Silício, é o segredo do sucesso.

Só faltou combinar com o cérebro humano – porque ele não quer nem saber de foco laser. O cérebro é uma verdadeira máquina de distração. E, por paradoxal que pareça, isso nos ajuda a permanecer vivos.

(...)

Seu foco não tem nada a ver com laser. Ele é mais parecido com uma luz de teatro – daquelas que brilham forte em um momento, apontando para o ator, e desvanecem no próximo segundo, preparando o público para a próxima cena. É assim que a concentração funciona no cérebro: piscando. Sua cabeça está o tempo todo alternando entre foco e distração, em um ritmo frenético: de três a oito vezes por segundo.

(...)

Jogos infantis como Lince e Onde Está o Wally demonstram como a atenção é rítmica. Afinal, por mais que você seja capaz de visualizar toda a cena ao mesmo tempo, só é capaz de realmente se concentrar nela se esquadrihar um pedaço da imagem de cada vez.

Pode não ser tão óbvio, mas é exatamente isso que seu cérebro (coordenado com seus olhos) está fazendo agora, ao ler este texto.

(...)

(Revista SUPERinteressante. Editora Abril. Edição 395. Novembro 2018. Seção Psicologia, página 36)

08. Sobre o texto, é **CORRETO** afirmar que:

- No texto, alguns recursos linguísticos são utilizados com o propósito de promover um acentuado distanciamento entre os interlocutores, autor e leitor, como, por exemplo, a palavra **voce**.
- A expressão: **O cérebro é uma verdadeira máquina de distração**, tal como aparece no texto, promove uma conotação negativa aos fatos discutidos e sugere uma certa desqualificação no que se refere a sua credibilidade.
- As três palavras que iniciam o texto: **EFICIENTE, ÁGIL, VERSÁTIL** são utilizadas para referir-se ao incontestável papel do nosso cérebro no cumprimento das nossas tarefas diárias.
- O trecho: **dizem os empreendedores do Vale do Silício** é usado para confirmar o ponto de vista adotado pelo autor para conduzir seu posicionamento acerca da discussão proposta.
- O tema, apresentado numa perspectiva científica, é discutido por meio de uma linguagem pouco formal mas perfeitamente adequada, pois o fato de o assunto ser tratado com um certo grau de informalidade, não o torna menos sério e importante.

Trecho para a **questão 09**.

Afinal, por mais que você seja capaz de visualizar toda a cena ao mesmo tempo, só é capaz de realmente se concentrar nela se esquadrihar um pedaço da imagem de cada vez.

- 09.** Das afirmações apresentadas sobre palavras/expressões destacadas nas opções abaixo, apenas uma está **INCORRETA**, considerando-se aspectos gramaticais e semântico-textuais.
- Afinal** por mais que você seja capaz de visualizar... (Palavra utilizada para introduzir a conclusão de uma argumentação).
 - ... capaz de realmente **se** concentrar nela ... (Palavra que poderia ser retirada do texto sem alterá-lo semântica e gramaticalmente).
 - ... **por mais que** você seja capaz de visualizar ... (Locução conjuntiva de natureza concessiva).
 - ... **só** é capaz de realmente se concentrar nela ... (Palavra que confere ao texto uma ideia de exclusão).
 - ... **se** esquadrihar um pedaço da imagem de cada vez. (Palavra que, textualmente, pode ser substituída por **caso** (esquadrinhe), sem prejuízo semântico).

10. Nas opções abaixo, o termo marcado apresenta a mesma classificação sintática que se encontra destacada em: *E já sofreu pensando que não seria difícil alcançar tudo isso...*, é:
- ... daquelas que brilham forte em um momento, ...
 - Só faltou combinar com o cérebro humano ...
 - ... e desvanecem no próximo segundo, ...
 - É assim que a concentração funciona no cérebro...
 - ... se esquadrinhar um pedaço da imagem de cada vez.

RACIOCÍNIO LÓGICO E MATEMÁTICA BÁSICA

11. Considerando que os números naturais são organizados em forma crescente, dispostos em colunas, cuja ordem é estabelecida na tabela abaixo, onde A_1 = coluna 1, A_2 = coluna 2, ..., A_{11} = coluna 11. Em qual coluna aparecerá o número 2019?

A_1	A_2	A_3	A_4	A_5	A_6	A_7	A_8	A_9	A_{10}	A_{11}
1		2		3		4		5		6
	7		8		9		10		11	
12		13		14		15		16		17
	18		19		20		21		22	
23		24		25		26		27		28
⋮	⋮	⋮	⋮	⋮	⋮	⋮	⋮	⋮	⋮	⋮

- Coluna 2
 - Coluna 3
 - Coluna 5
 - Coluna 7
 - Coluna 11
12. A esposa de um matemático pede para ele comprar pães, e a quantidade de pães a ser comprada está escrita em um bilhete que ela entrega a ele. Ao chegar na padaria, o matemático abre o bilhete e está escrito:

Quantidade de pães =

$$2 \times \sqrt[3]{(\sqrt{0,6666 \dots} \times \sqrt{0,4444 \dots} \times \sqrt{0,2222 \dots})} \times 18\sqrt{3}$$

Qual a quantidade de pães que a esposa do matemático pediu para ele comprar?

- 2
- 4
- 6
- 8
- 10

13. O Senhor Mateus e seus filhos fazem aniversário no mesmo dia do ano. Ele possui exatos 40 anos, e seus 6 filhos, sendo 5 homens e 1 mulher, têm diferença exata de dois anos entre o nascimento de cada um. Os nomes dos filhos são: Márcio, Maurício, Mário, Marcos, Moacir e Marcela. Considere que os 6 filhos possuem idades distintas e que:

- Mário é mais novo que Moacir;
- Moacir não é mais novo que Marcos, tampouco mais novo que Maurício;
- Marcela é mais velha que Márcio e mais velha que Maurício, mas não é mais velha que Marcos;
- Márcio nasceu há um ano;
- Mário é mais velho que Márcio, mas não é mais velho que Maurício.

Em quantos anos a idade do pai será o quádruplo da idade da filha?

- Em 5 anos.
- Em 3 anos.
- Em 6 anos.
- Em 4 anos.
- Em 7 anos.

14. Em termos simbólicos, qual é a conclusão obtida na seguinte frase, dita por Luíza: "Eu vou comprar um carro, mesmo que eu venda todos os meus bens". Considerando:

P_1 : Luíza comprará um carro.
 P_2 : Luíza vende todos os seus bens.

- P_1
- $P_2 \supset P_1$
- $P_1 \equiv P_2$
- $P_1 \wedge P_2$
- P_2

15. Considerando os conjuntos: \mathbb{R} (números reais), $\mathbb{R} \setminus \mathbb{Q}$ (números irracionais), \mathbb{Q} (números racionais), \mathbb{Z} (números inteiros) e \mathbb{N} (números naturais). Qual das seguintes afirmações não é verdadeira?

- $\mathbb{R} \cup (\mathbb{R} \setminus \mathbb{Z}) = \mathbb{R}$
- $(\mathbb{N} \cup \mathbb{Z}) \cup (\mathbb{Q} \cup \mathbb{R} \setminus \mathbb{Q}) = \mathbb{R}$
- $\mathbb{Q} \cup \mathbb{Z} \cup \mathbb{N} = \mathbb{R}$
- $\mathbb{N} \cap \mathbb{Z} = \mathbb{N}$
- $(\mathbb{N} \cup \mathbb{Q}) \cap \mathbb{R} = \mathbb{Q}$

NOÇÕES DE INFORMÁTICA

- 16.** Marque a alternativa **CORRETA** em relação às afirmativas abaixo, que tratam do Microsoft Windows 7, em sua configuração padrão de instalação.
- A Área de Transferência é um recurso utilizado para armazenamento temporário de informações que o usuário copiou ou recortou de um lugar e planeja usar em algum outro lugar.
 - Um Atalho é um ícone que representa um link para acessar unidades de disco, pastas, programas ou arquivos.
 - Os ícones exibidos na Área de Trabalho são fixos e não podem ser modificados.
- Somente as afirmativas I e II estão corretas.
 - Somente a afirmativa I está correta.
 - Somente a afirmativa II está correta.
 - Somente as afirmativas II e III estão corretas.
 - Todas as afirmativas estão corretas.
- 17.** Com base no editor de texto Microsoft Word 2013, marque a alternativa **CORRETA**, em relação às afirmativas abaixo:
- Para inserir uma tabela em um documento, executa-se os seguintes passos: guia INSERIR, grupo Tabelas, botão Tabela e seleciona-se com o mouse a quantidade de linhas e colunas desejada.
 - Não é possível aplicar em uma mesma palavra as formatações Negrito, Itálico e Sublinhado.
 - A guia PÁGINA INICIAL tem a opção Área de Transferência que possibilita a visualização dos itens copiados ou recortados para a Área de Transferência.
- Somente a afirmativa I está correta.
 - Somente as afirmativas I e III estão corretas.
 - Somente a afirmativa II está correta.
 - Somente as afirmativas I e II estão corretas.
 - Todas as afirmativas estão corretas.
- 18.** Com base no uso de fórmulas e funções da planilha eletrônica Microsoft Excel 2013, marque a alternativa **CORRETA**, em relação às afirmativas abaixo:
- Na guia FUNÇÕES há uma opção para verificar as funções utilizadas recentemente.
 - Para somar o conteúdo das células A1, A2, A4 e A5, pode-se utilizar a fórmula: =SOMA(A1:A2;A4:A5).
- A função MOD retorna o resto da divisão, após um número ter sido dividido por um divisor.
- Somente a afirmativa I está correta.
 - Somente a afirmativa II está correta.
 - Somente a afirmativa III está correta.
 - Somente as afirmativas II e III estão corretas.
 - Somente as afirmativas I e II estão corretas.
- 19.** Com base na planilha eletrônica Microsoft Excel 2013, marque a alternativa **CORRETA** em relação às afirmativas abaixo:
- Na guia PÁGINA INICIAL há a opção Classificar e Filtrar que pode classificar os dados selecionados de menor para o maior, maior para o menor ou filtrar valores específicos.
 - As Colunas e as Linhas normalmente são representadas por Números e Letras, respectivamente.
 - No recurso Quebrar Texto Automaticamente, os dados da célula são quebrados para caberem na largura da célula. No entanto, se a largura da célula for alterada, a quebra de dados não será ajustada automaticamente.
- Somente a afirmativa II está correta.
 - Somente a afirmativa III está correta.
 - Somente a afirmativa I está correta.
 - Somente as afirmativas I e II estão corretas.
 - Somente as afirmativas II e III estão corretas.
- 20.** Com relação aos conceitos sobre Internet, assinale a única alternativa **INCORRETA**.
- A combinação de teclas Ctrl e P (Ctrl+P) possibilita a impressão de páginas nos navegadores Web.
 - Site é uma coleção de páginas web, isto é, de documentos acessíveis através da internet.
 - Navegador Web é um programa que tem a capacidade de exibir páginas armazenadas em servidores Web.
 - A URL <http://www.teresina.pi.gov.br/> é um exemplo de endereço eletrônico de um órgão governamental brasileiro.
 - URL (*UniformResourceLocator*) é o endereço de um recurso disponível na internet. Neste endereço não é possível identificar a natureza ou a localização do recurso.

CONHECIMENTOS ESPECÍFICOS

NOÇÕES DE DIREITO CONSTITUCIONAL

21. Com relação aos objetivos fundamentais da República Federativa do Brasil, marque a alternativa **CORRETA**.
- a) Realizar concurso público para a escolha dos ministros do Superior Tribunal de Justiça.
 - b) Prover gratuita e independentemente de contribuição, a saúde, assistência e a previdência social.
 - c) Promover o bem de todos, sem preconceitos de origem, raça, sexo, cor, idade e quaisquer outras formas de discriminação.
 - d) Reconhecer a iniciativa popular como forma de aprovar emendas constitucionais.
 - e) Erradicar o analfabetismo, adotando escolas de tempo integral em todas as regiões brasileiras.
22. De acordo com as normas de organização e distribuição das competências do Estado brasileiro, marque a alternativa **CORRETA**.
- a) É competência do Município promover a proteção do patrimônio histórico-cultural local, observadas a legislação e a ação fiscalizadora federal e estadual.
 - b) É competência dos Municípios realizar a exploração de gás canalizado diretamente ou, mediante concessão, o serviço de gás canalizado.
 - c) É competência dos Estados promover, no que couber, adequado ordenamento territorial, mediante planejamento e controle do uso, parcelamento e da ocupação do solo urbano.
 - d) É competência da União prestar e organizar o serviço de transporte coletivo.
 - e) É competência dos Estados emissão de moeda.
23. Analise as alternativas sobre nacionalidade e marque a alternativa **CORRETA**.
- a) O cargo de Ministro da Justiça somente poderá ser ocupado por brasileiro nato.
 - b) De acordo com a Constituição Federal de 1988, pessoas originárias de países de língua portuguesa com residência por um ano ininterrupto no Brasil e idoneidade moral podem adquirir a nacionalidade brasileira.
 - c) A Constituição Federal de 1988 permite que brasileiro naturalizado ocupe o cargo de Presidente da Câmara dos Deputados.
 - d) A lei poderá estabelecer distinção entre brasileiros natos e naturalizados, salvo nos casos previstos nesta Constituição.
 - e) É considerado brasileiro nato os que residirem no Brasil há mais de 15 anos ininterruptos e sem condenação penal, desde que requeiram a nacionalidade brasileira.
24. Sobre os Direitos Políticos, assinale a alternativa **INCORRETA**.
- a) É condição de elegibilidade, na forma da lei, o pleno exercício dos direitos políticos.
 - b) Para ser Deputado Estadual é necessário ter a idade mínima de 21 anos.
 - c) Para concorrerem a outros cargos, o Presidente da República, os Governadores e os Prefeitos devem renunciar aos respectivos mandatos até seis meses antes do pleito.
 - d) Não é condição de elegibilidade, na forma da lei, o domicílio eleitoral na circunscrição.
 - e) O voto é facultativo para os analfabetos e os maiores de setenta anos.
25. A respeito dos Direitos e Garantias Individuais, assinale a alternativa **CORRETA** conforme a Constituição Federal de 1988.
- a) É livre a manifestação de pensamento, podendo, em algumas situações permitir o anonimato.
 - b) São a todos assegurados, dependendo do pagamento de taxas, o direito de petição aos Poderes Públicos para defesa de direitos e esclarecimentos de situações de interesse pessoal.
 - c) A prática do racismo constitui crime afiançável e prescritível, sujeito à pena de reclusão, nos termos da lei.
 - d) Todos podem reunir-se pacificamente, sem armas, em locais abertos ao público, dependendo de autorização, desde que não frustrem outra reunião anteriormente convocada para o mesmo local, não sendo exigido o prévio aviso à autoridade.
 - e) É livre o exercício de qualquer trabalho, ofício ou profissão, atendidas as qualificações que a lei estabelecer.

NOÇÕES DE DIREITO PENAL

26. Em relação ao crime de estelionato é **CORRETO** afirmar que:

- a) Se o criminoso é primário, e é de pequeno valor o prejuízo, o juiz pode substituir a pena de reclusão pela de detenção, diminuí-la de um a dois terços, ou aplicar somente a pena de multa.
- b) Pratica o crime quem obtém, para si ou para outrem, vantagem lícita, em prejuízo alheio, induzindo ou mantendo alguém em erro, mediante artifício, ardil, ou qualquer outro meio fraudulento.
- c) A pena não é majorada quando cometido contra o idoso.
- d) Pratica o delito quem subtrai, para si ou para outrem, coisa alheia móvel.
- e) O referido delito não é um crime contra o patrimônio.

27. Com base no Estatuto do Desarmamento (Lei nº 10.826/2003), assinale a alternativa **CORRETA**.

- a) Para adquirir arma de fogo de uso restrito, o interessado deverá, além de declarar a efetiva necessidade, atender, dentre outros requisitos, a comprovação de idoneidade, com a apresentação de certidões negativas de antecedentes criminais fornecidas pela Justiça Federal, Estadual, Militar e Eleitoral e de não estar respondendo a inquérito policial ou a processo criminal, que poderão ser fornecidas por meios eletrônicos.
- b) Em relação ao crime de Comércio ilegal de arma de fogo, equipara-se à atividade comercial ou industrial, para efeito deste artigo, qualquer forma de prestação de serviços, fabricação ou comércio irregular ou clandestino, inclusive o exercido em residência.
- c) O Ministério da Justiça disciplinará a forma e as condições do credenciamento de profissionais pela Polícia Civil de cada Estado para comprovação da aptidão psicológica e da capacidade técnica para o manuseio de arma de fogo.
- d) A Posse irregular de arma de fogo de uso permitido e o Porte ilegal de arma de fogo de uso permitido são crimes que apresentam as mesmas penas, tanto que constituem o mesmo tipo penal.
- e) Possuir apenas munição, de uso permitido, em desacordo com determinação legal ou regulamentar, no interior de sua residência ou dependência desta, não configura crime.

28. Imagine dois naufragos em alto mar disputando um único colete salva-vidas, após um raio destruir totalmente o barco que utilizavam. Sobre esta situação é **CORRETO** afirmar que:

- a) Caso um dos naufragos morra, o sobrevivente não cometerá crime porque agiu no exercício regular de um direito.
- b) Ocorrendo o falecimento de um deles, o sobrevivente responderá por induzimento, instigação ou auxílio a suicídio.
- c) O estrito cumprimento do dever legal é a única causa de exclusão de ilicitude aplicada aos fatos, em caso de morte de um dos naufragos após a disputa.
- d) Eventual sobrevivente responderá pelo crime de homicídio culposo, pois o raio causou o naufrágio.
- e) Nenhum deles pode invocar a legítima defesa contra o outro, mas sim o estado de necessidade.

29. Sobre o Crime de Homicídio, assinale a alternativa **INCORRETA**.

- a) Se o agente age sob o domínio de violenta emoção, logo em seguida a injusta provocação da vítima, ele comete homicídio privilegiado.
- b) Sendo doloso o homicídio, a pena é aumentada se o crime é praticado contra pessoa menor de 14 (quatorze) ou maior de 60 (sessenta) anos.
- c) O perdão judicial pode ser aplicado em caso de homicídio culposo ou privilegiado.
- d) No homicídio culposo, a pena é aumentada, se o crime resulta de inobservância de regra técnica de profissão, arte ou ofício, ou se o agente deixa de prestar imediato socorro à vítima, não procura diminuir as consequências do seu ato, ou foge para evitar prisão em flagrante.
- e) A pena do feminicídio é aumentada se o crime for praticado na presença de descendente ou de ascendente da vítima.

30. Em relação aos crimes de furto e de roubo, marque a alternativa **CORRETA**.

- a) Se o criminoso é primário, e é de pequeno valor a coisa furtada, o juiz deve substituir a pena de reclusão pela de detenção, diminuí-la de um a dois terços, ou aplicar somente a pena de multa.
- b) A pena do roubo é aumentada se a violência ou ameaça é exercida com emprego de arma.



- c) No caso do roubo, se da violência resulta lesão corporal grave ou morte, o intervalo de pena a ser aplicado é o mesmo.
- d) O roubo impróprio possui a mesma pena do roubo simples.
- e) O furto ou roubo privilegiado permite a aplicação isolada da pena de multa.

NOÇÕES DE DIREITO ADMINISTRATIVO

31. Analise e marque a alternativa **CORRETA** sobre os atos administrativos.

- a) Os requisitos dos atos administrativos são somente competência e forma.
- b) Os atos em que existe uma certa liberalidade de agir são denominados de atos vinculados.
- c) A discricionariedade encontra-se presente na competência e na forma do ato administrativo.
- d) A anulação de um ato administrativo ocorre por violação de dispositivo de lei.
- e) A convalidação é um atributo do ato administrativo.

32. Para ocupar cargo público, o ordenamento jurídico exige que ocorra o provimento, isto é, que seja praticado um ato administrativo constitutivo hábil a promover o ingresso no cargo. Assinale dentre as alternativas abaixo a que **NÃO** constitui forma de provimento de cargo público:

- a) Readaptação.
- b) Transferência.
- c) Recondução.
- d) Nomeação.
- e) Reversão.

33. Os poderes da administração constituem prerrogativas especiais para que sejam satisfeitas as finalidades públicas. Dentro dessa análise, quando um município realiza a interdição de uma obra, por ausência de alvará, mostra dessa maneira a atuação do poder:

- a) De polícia.
- b) Hierárquico.
- c) Vinculado.
- d) Regulamentar.
- e) Disciplinar.

34. Os serviços públicos são atividades prestadas pelo Estado ou por seus delegados, sob normas e controles estatais para satisfazer necessidades sociais essenciais ou secundárias da coletividade. A partir dessa análise, quando se trata da retomada do serviço público pelo poder concedente durante o prazo da concessão, por motivo de interesse público, mediante lei autorizativa, com o respectivo pagamento prévio de indenização, denomina-se:

- a) Caducidade;
- b) Rescisão;
- c) Advento do termo contratual;
- d) Poder de intervenção;
- e) Encampação.

35. Os bens públicos de acordo com a doutrina são tradicionalmente classificados quanto à titularidade, quanto à destinação e disponibilidade. O prédio do Hospital de Urgência de Teresina é considerado quanto à sua destinação:

- a) bem de uso comum do povo;
- b) bem dominical;
- c) bem de uso especial;
- d) concessão de uso;
- e) permissão de uso.

NOÇÕES DE DIREITO AMBIENTAL

36. Dentre os princípios dos quais se cercam o Direito Ambiental, que colaboram com atitudes concretas para que haja um meio ambiente ecologicamente equilibrado, encontra-se o Princípio do Poluidor Pagador. Marque a alternativa abaixo que melhor expressa este princípio:

- a) princípio que revela a primazia do interesse público sobre o particular, decorre de previsão constitucional que consagra o meio ambiente ecologicamente equilibrado como bem de uso comum do povo, competindo ao Poder Público e à sociedade sua preservação e sua proteção;
- b) prega que não se admite, em tempos atuais, que as atividades econômicas se desenvolvam sem a preservação do meio ambiente, pois a ordem econômica também possui como fundamento a defesa e preservação do meio ambiente;
- c) garante ao cidadão o direito à informação e participação na elaboração de políticas públicas que asseguram um meio ambiente equilibrado, seja através de meios administrativos, legislativos, ou judiciais;

- d) pondera que para que se possa impedir uma atividade deve existir uma justificativa técnica fundamentada em critérios científicos aceitos pela comunidade internacional, a fim de evitar interrupção de experiências e projetos sociais relevantes;
- e) reflete o ônus que o causador de danos ambientais deve ter com a preservação do meio ambiente, pois todo aquele que polui deve ser responsabilizado por seus atos. O objetivo deste princípio é obrigar a iniciativa privada a internalizar os custos ambientais, causados pela produção e pelo consumo na forma de degradação e de escasseamento dos recursos ambientais.

37. Acerca da licença ambiental, julgue os itens abaixo, e marque a alternativa **CORRETA**.

- I- A licença ambiental se constitui de três tipos de licença: a licença prévia, licença de instalação e licença de operação
- II- A Falsa descrição de informações nos documentos exigidos pelo órgão ambiental para a concessão da licença, graves riscos ambientais ou à saúde são causas que podem gerar o cancelamento da licença ambiental pela fiscalização, caso constate tais irregularidades.
- III- Constitui crime ambiental construir, reformar, ampliar, instalar ou fazer funcionar, em qualquer parte do território nacional, estabelecimentos, obras ou serviços potencialmente poluidores, sem licença ou autorização dos órgãos ambientais competentes, ou contrariando as normas legais e regulamentares pertinentes.

- a) Apenas I está correto.
b) Apenas I e II estão corretos.
c) Apenas II está correto.
d) Apenas II e III estão corretos.
e) Todos estão corretos.

38. Segundo a Lei nº 9.795/99, são princípios básicos da educação ambiental, **EXCETO**:

- a) a concepção do meio ambiente em sua totalidade, considerando a interdependência entre o meio natural, o socioeconômico e o cultural, sob o enfoque da sustentabilidade;
- b) capacitação de recursos humanos;
- c) o pluralismo de ideias e concepções pedagógicas, na perspectiva da inter, multi e transdisciplinaridade;
- d) a vinculação entre a ética, a educação, o trabalho e as práticas sociais;
- e) a garantia de continuidade e permanência do processo educativo.

39. Acerca da classificação do Meio Ambiente, marque a alternativa **CORRETA**.

- a) Integra o Meio Ambiente Artificial o patrimônio artístico, paisagístico, arqueológico, histórico e científico.
- b) O Meio Ambiente Cultural é constituído pelo ambiente, local, no qual as pessoas desenvolvem as suas atividades laborais, remuneradas ou não remuneradas.
- c) O Meio Ambiente do Trabalho é composto pela atmosfera, águas, solo e subsolo, fauna e flora e o patrimônio genético.
- d) O Meio Ambiente Artificial compreende o espaço urbano construído, consistente no conjunto de edificações, e espaços urbanos abertos.
- e) O Meio Ambiente do Trabalho envolve tudo o que integra o Meio Ambiente Artificial e Meio Ambiente Cultural.

NOÇÕES DE DIREITOS HUMANOS

40. Analise as alternativas abaixo, e marque a **CORRETA**.

- a) Aquele que foi vítima do abuso de autoridade poderá representar a suposta autoridade culpada, dirigindo petição a qualquer órgão do Ministério Público, independentemente, da competência daquela Instituição para iniciar o processo junto à autoridade culpada.
- b) O direito de representação será exercido por meio de petição, dirigida à autoridade superior que tiver competência legal para aplicar, à autoridade civil ou militar culpada, a respectiva sanção administrativa ou penal, tão somente.
- c) Não pode constituir abuso de autoridade qualquer atentado praticado à liberdade de locomoção, por parte da autoridade apontada durante licença ou férias remuneradas.
- d) Quando o abuso for cometido por agente de autoridade policial, civil ou militar, de qualquer categoria, poderá ser cominada a pena autônoma ou acessória, de não poder o acusado exercer funções de natureza policial ou militar no município da culpa, por prazo de cinco a dez anos.
- e) Estão sujeitos à prática de crime de abuso de autoridade toda autoridade pública, que exerça cargo, emprego ou função pública, de natureza civil, ou militar, ainda que transitoriamente e com ou sem remuneração.

41. Marque a alternativa a qual DIVERGE dos crimes e das infrações administrativas tipificadas na Lei da Pessoa com Deficiência, Lei nº 13.146/2015.

- a) Abandonar pessoa com deficiência em hospitais, casas de saúde, entidades de abrigo ou congêneres.
- b) Esterilizar compulsoriamente a pessoa com deficiência.
- c) Reter ou utilizar cartão magnético, qualquer meio eletrônico ou documento de pessoa com deficiência, destinados ao recebimento de benefícios, proventos, pensões ou remuneração ou à realização de operações financeiras, com o fim de obter vantagem indevida para si ou para outrem.
- d) Apropriar-se de ou desviar bens, proventos, pensão, benefícios, remuneração ou qualquer outro rendimento de pessoa com deficiência.
- e) Praticar, induzir ou incitar discriminação de pessoa em razão de sua deficiência.

42. Constitui-se abuso de autoridade:

- a) levar à prisão e nela deter quem quer que se proponha a prestar fiança, permitida em lei;
- b) constranger alguém com emprego de violência ou grave ameaça, causando-lhe sofrimento físico ou mental para provocar ação ou omissão de natureza criminosa;
- c) submeter alguém, sob sua guarda, poder ou autoridade, com emprego de violência ou grave ameaça, a intenso sofrimento físico ou mental, como forma de aplicar castigo pessoal ou medida;
- d) constranger alguém com emprego de violência ou grave ameaça, causando-lhe sofrimento físico ou mental: com o fim de obter informação, declaração ou confissão da vítima ou de terceira pessoa;
- e) constranger alguém com emprego de violência ou grave ameaça, causando-lhe sofrimento físico ou mental: em razão de discriminação racial ou religiosa.

43. Relativamente à Lei Maria da Penha (11.340/2006), marque a alternativa **CORRETA**.

- a) O poder público desenvolverá políticas que visem garantir os direitos humanos das mulheres no âmbito das relações domésticas e familiares no sentido de resguardá-las de toda forma de negligência, discriminação, exploração, violência, crueldade e opressão.

- b) Cabe apenas ao poder público criar as condições necessárias para o efetivo exercício dos direitos enunciados no caput.
- c) Serão asseguradas aos homens e às mulheres as condições para o exercício efetivo dos direitos à vida, à segurança, à saúde, à alimentação, à educação, à cultura, à moradia, ao acesso à justiça, ao esporte, ao lazer, ao trabalho, à cidadania, à liberdade, à dignidade, ao respeito e à convivência familiar e comunitária.
- d) A violência doméstica e familiar contra a mulher não se constitui uma das formas de violação dos direitos humanos, mas de violência psicológica, e algumas vezes, física.
- e) A assistência à mulher em situação de violência doméstica e familiar será prestada de forma articulada, emergencialmente quando a violência tiver sido realizada contra mulher servidora pública.

LEGISLAÇÃO DE TRÂNSITO

44. Sobre o Sistema Nacional de Trânsito é **CORRETO** afirmar que:

- a) As Juntas Administrativas de Recursos de Infrações – JARI estão no rol de órgãos e entidades componentes do Sistema Nacional de Trânsito.
- b) As Polícias Cíveis e Militares dos Estados compõem o referido sistema.
- c) O CONTRAN (Conselho Nacional de Trânsito) é o órgão coordenador do sistema, porém não apresenta caráter consultivo.
- d) As Guardas Municipais e a Polícia Rodoviária Federal integram o Sistema Nacional de Trânsito.
- e) Os Conselhos Estaduais de Trânsito - CETRAN e o Conselho de Trânsito do Distrito Federal – CONTRANDIFE são órgãos exclusivamente consultivos.

45. Acerca das infrações, penalidades, medidas administrativas, processo administrativo e crimes de trânsito, assinale a alternativa **CORRETA**.

- a) O Código de Trânsito Brasileiro prevê somente infrações administrativas; não trazendo qualquer delito criminal em espécie no seu corpo legislativo.
- b) Eventual penalidade administrativa não afasta a punição criminal, caso a conduta infratora também configure um delito penal.



- c) O recolhimento da Carteira Nacional de Habilitação não pode ser efetuado, pois tal ato não está previsto como medida administrativa.
- d) Falsificar ou adulterar documento de habilitação e de identificação do veículo é infração administrativa de natureza leve.
- e) Na hipótese de notificação por meio eletrônico, o proprietário ou o condutor autuado será considerado notificado 60 (sessenta) dias, após a inclusão da informação no sistema eletrônico.

46. Sobre a autuação e o julgamento das autuações e penalidades, marque a alternativa **CORRETA**.

- a) A tipificação da infração não constará do respectivo auto de infração.
- b) O auto de infração será arquivado e seu registro julgado insubsistente, se, no prazo máximo de quarenta e cinco dias, não for expedida a notificação da autuação.
- c) O recolhimento do valor da multa implica renúncia ao questionamento administrativo, que pode ser realizado a qualquer momento.
- d) Se a infração for cometida em localidade diversa daquela do licenciamento do veículo, o recurso não poderá ser apresentado junto ao órgão ou entidade de trânsito da residência ou domicílio do infrator.
- e) Caso o infrator opte pelo sistema de notificação eletrônica, se disponível, conforme regulamentação do Contran, e opte por não apresentar defesa prévia nem recurso, reconhecendo o cometimento da infração, poderá efetuar o pagamento da multa por 60% (sessenta por cento) do seu valor, em qualquer fase do processo, até o vencimento da multa.

47. Em relação às disposições preliminares do Código de Trânsito Brasileiro, marque a alternativa **INCORRETA**.

- a) Os órgãos e entidades de trânsito pertencentes ao Sistema Nacional de Trânsito darão prioridade em suas ações à defesa da vida, nela incluída a preservação da saúde e do meio ambiente.
- b) O trânsito, em condições seguras, é um direito de todos e dever dos órgãos e entidades componentes do Sistema Nacional de Trânsito, a estes cabendo, no âmbito das respectivas competências,

adotar as medidas destinadas a assegurar esse direito.

- c) Os órgãos e entidades componentes do Sistema Nacional de Trânsito respondem, no âmbito das respectivas competências, objetivamente, por danos causados aos cidadãos em virtude de ação, omissão ou erro na execução e manutenção de programas, projetos e serviços que garantam o exercício do direito do trânsito seguro.
- d) Para os efeitos do referido Código, não são consideradas vias terrestres as praias abertas à circulação pública, as vias internas pertencentes aos condomínios constituídos por unidades autônomas e as vias e áreas de estacionamento de estabelecimentos privados de uso coletivo.
- e) As disposições do Código são aplicáveis a qualquer veículo, bem como aos proprietários, condutores dos veículos nacionais ou estrangeiros e às pessoas nele expressamente mencionadas.

LEGISLAÇÃO DO MUNICÍPIO DE TERESINA

As questões abaixo são com base na Lei Orgânica do Município de Teresina.

48. Acerca do processo legislativo municipal, assinale a alternativa **CORRETA**.

- a) A Lei Orgânica Municipal poderá ser emendada, mediante proposta de 1/4 (um quarto), no mínimo dos Vereadores.
- b) As leis complementares serão aprovadas por maioria simples.
- c) Os projetos de lei de iniciativa popular deverão ser redigidos em estrita observância da técnica legislativa.
- d) O Código Tributário Municipal é uma lei complementar.
- e) O Processo Legislativo Municipal compreende a elaboração de emendas à Lei Orgânica Municipal, leis complementares, leis ordinárias, leis delegadas, decretos legislativos e resoluções.



49. Sobre o Poder Executivo Municipal é **INCORRETO** afirmar que:

- a) Vagos os cargos de Prefeito e Vice-Prefeito no último ano de mandato, far-se-á eleição 90 (noventa) dias depois de aberta a última vaga, na forma da lei.
- b) O Poder Executivo é exercido pelo Prefeito, com funções políticas, executivas e administrativas.
- c) Enquanto não ocorrer a posse do Prefeito, assumirá o Vice-Prefeito e, na falta ou impedimento deste, o Presidente da Câmara Municipal.
- d) Em caso de impedimento do Prefeito e do Vice-Prefeito, ou vacância dos respectivos cargos, será chamado, ao exercício do cargo de Prefeito, o Presidente da Câmara Municipal.
- e) O Prefeito e o Vice-Prefeito serão eleitos simultaneamente para cada legislatura, por eleição direta, em sufrágio universal e secreto, dentre brasileiros maiores de 21 (vinte e um) anos e no exercício de seus direitos políticos.

50. Quanto aos servidores públicos municipais, marque a alternativa **CORRETA**.

- a) Lei Ordinária estabelecerá o regime jurídico único dos servidores municipais da administração direta, das autarquias, das fundações e da Câmara Municipal e os seus respectivos planos de carreira, respeitados os princípios estabelecidos na Lei Orgânica.
- b) Fica assegurado aos servidores públicos municipais salário-família correspondente a 5% (cinco por cento) do salário-mínimo.
- c) O Município garantirá proteção à servidora pública gestante, quando em atividade prejudicial à sua saúde e à do nascituro, a qual ficará afastada temporariamente, sem realizar qualquer trabalho.
- d) Fica assegurado ao servidor público municipal o pagamento antecipado de 50% (cinquenta por cento) do décimo-terceiro salário, quando do gozo das férias anuais remuneradas.
- e) O Município assegurará aos seus servidores e dependentes econômicos, na forma da Lei Municipal, serviço de atendimento médico, odontológico e de assistência social, não extensivos aos aposentados e pensionistas.

PROVA ESCRITA DISSERTATIVA

Enquanto seres sociais, construímos o nosso conhecimento por meio das interações com nossos semelhantes, das nossas experiências vivenciadas no dia a dia, das nossas leituras de mundo e daquelas leituras advindas dos livros e, ainda das interações com a própria natureza, para, assim, nos posicionarmos diante do mundo que nos rodeia.

Tendo como ponto de partida esses conhecimentos adquiridos, e dos textos motivadores apresentados, redija um texto dissertativo-argumentativo, em prosa, respeitando os preceitos normativos da modalidade escrita formal da língua portuguesa, no qual desenvolva o seguinte tema: **HOMENS E MULHERES NA SOCIEDADE HOJE: DIFERENÇAS E (DES)IGUALDADES.**

Seu texto deverá apresentar um ponto de vista a ser defendido a partir de argumentos consistentes, selecionados e apresentados de forma coesa e coerente e deverá, necessariamente, apresentar uma proposta de solução para o problema que você trazer à discussão.

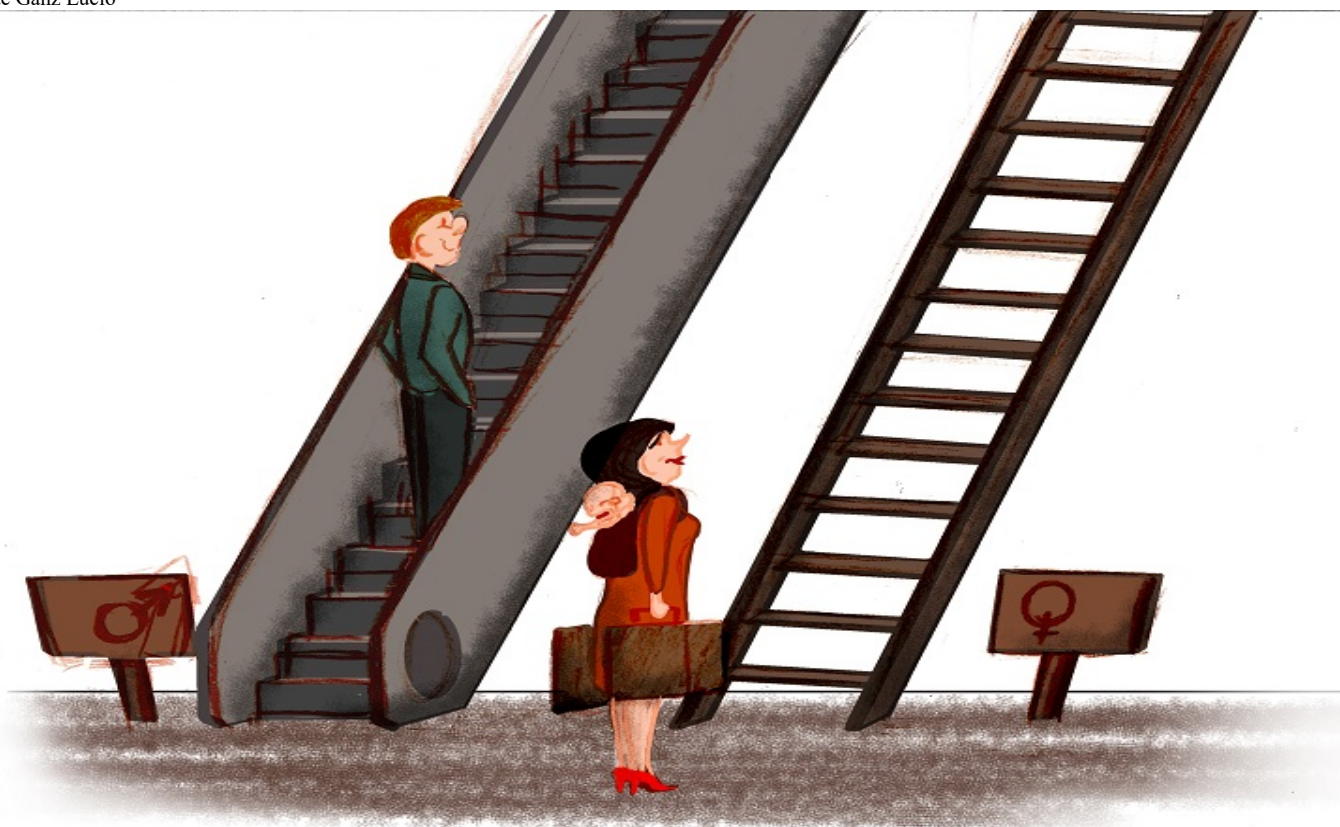
TEXTOS MOTIVADORES

TEXTO I

Igualdade entre mulheres e homens: um sonho a mais

14/03/2018

Clemente Ganz Lúcio



A construção das condições, oportunidades e situações de igualdade entre mulheres e homens continua sendo um enorme desafio para a sociedade brasileira. Um problemão que precisa ser lembrado e enfrentado cotidianamente.

(...)

Com certeza absoluta, a luta pela igualdade entre homens e mulheres é uma afirmação política central no processo civilizatório. Essa luta começa e recomeça todos os dias, desde o instante em que acordamos, e deve constituir os nossos sonhos, aqueles que temos quando dormimos e também aqueles pelos quais lutamos, acordados.

(<http://www.dntemdebate.com.br/igualdade-entre-mulheres-e-homens-um-sonho-a-mais/>. Acesso em 19.12.2018)

TEXTO II



(http://3.bp.blogspot.com/-nGIFODbxqLI/TXViM98EpEI/AAAAAAAAAJM/yMgCopc3ItU/s1600/charge_dia_internacional_da_mulher_thumb3.jpg. Acesso em 19.12.2018)

TEXTO III

Revista Galileu: **Afinal, quão diferentes são os homens e as mulheres?**

Ângela Saini: **O sistema reprodutivo é a única diferença real entre os sexos.**

(Revista GALILEU – ED. 329 – DEZEMBRO DE 2018 – Ângela Saini, em entrevista concedida a Marília Marasciulo, fala sobre a construção de estereótipos entre homens e mulheres – p.54/55).

PARA ELABORAR SEU TEXTO, NÃO DEIXE DE CONSIDERAR AS ORIENTAÇÕES DO EDITAL 001/2018, DE 05/11/2018, NOTADAMENTE, AQUELAS QUE SEGUEM:

11.7 A **Redação da Prova Escrita Dissertativa** deverá ser desenvolvida em no mínimo de 20 (vinte) linhas e no máximo 30 (trinta) linhas e redigida em letra legível, com caneta esferográfica de corpo transparente com tinta de cor azul ou preta, não sendo permitida a interferência e/ou a participação de outras pessoas, salvo em caso de candidato que tenha solicitado atendimento especial para a realização das provas. Nesse caso, se houver necessidade, o candidato será acompanhado por um fiscal do NUCEPE devidamente habilitado, para o qual deverá ditar o texto, especificando oralmente a grafia das palavras e os sinais gráficos de pontuação.

11.7.1 Não será permitido exceder o limite de linhas contidas na folha de texto definitivo e/ou escrever no verso da referida folha.

11.8 A Redação da Prova Escrita Dissertativa será desenvolvida a partir de um tema de ordem política, social ou cultural, em texto dissertativo. A proposta apresentada terá como base texto(s) ou fragmento(s) deles, de forma que sirvam como subsídios para uma reflexão escrita sobre o tema proposto.

11.9 A folha do texto definitivo da Prova Escrita Dissertativa não poderá ser assinada, rubricada ou conter, em outro local que não o apropriado, qualquer palavra ou marca que identifique o candidato, sob pena de anulação do texto nesta contido. A detecção de qualquer marca identificadora do candidato no espaço destinado à transcrição de texto definitivo acarretará a anulação do texto/questão correspondente.

11.9.1 A folha de texto definitivo será o único documento válido para a avaliação da Prova Escrita Dissertativa. As folhas para rascunho no caderno de prova são de preenchimento facultativo e não valerão para efeito de correção.

11.9.2 Em nenhuma hipótese haverá substituição da folha de texto definitivo da Prova Escrita Dissertativa.

11.10 O resultado da Prova Escrita Dissertativa será registrado por, no mínimo, dois avaliadores em formulário específico.

11.10.1 Cada avaliador atribuirá uma nota entre 0 (zero) e 5,0 (cinco) pontos para cada um dos quatro Critérios Avaliativos, conforme o desempenho do candidato, sendo que a soma desses pontos comporá a nota total de cada avaliador, que pode chegar a 20,0 (vinte) pontos, conforme **Anexo III**, deste Edital. A nota final do candidato será a média aritmética das notas totais atribuídas pelos dois avaliadores.

11.11 Será considerado classificado na Prova Escrita Dissertativa o candidato que obtiver, no mínimo, 12 (doze) pontos.

11.12 A Prova Escrita Dissertativa receberá **NOTA ZERO**, se: a) O candidato não desenvolver a proposta da Redação e/ou se houver fuga ao tema; b) O candidato não se identificar no local especificado do caderno de Redação; c) O candidato identificar-se sob qualquer forma fora do local especificado na alínea anterior; d) O candidato não desenvolver o tema em no mínimo 20(vinte) linhas e/ou exceder o limite de 30(trinta) linhas contidas na folha de texto definitivo e/ou escrever no verso da referida folha; e) O texto for escrito em forma de verso; f) O texto for escrito de forma ilegível; g) O texto for escrito a lápis ou a caneta esferográfica que não de tinta de cor azul ou preta.